

Průvodce pro zájemce o náhradní rodinnou péči a osvojení



Moravskoslezský
kraj

OBSAH

1. Co je náhradní rodinná péče?	6
1.1 Osvojení	8
1.2 Svěření do péče jiné osoby	8
1.3 Pěstounská péče	9
1.4 Poručenství	10
2. Pěstounská péče na přechodnou dobu (PPPD)	12
3. Jak požádat o náhradní rodinnou péči (NRP)?	13
4. Jak probíhá odborné posouzení žadatelů?	14
4.1 Posouzení bezúhonnosti	14
4.2 Posouzení zdravotního stavu	15
4.3 Psychologické posouzení	15
5. Co následuje po odborném posouzení?	16
5.1 Pro jaké děti hledá krajský úřad náhradní rodinu?	16
6. Byl jsem vybrán k dítěti – co dál?	18
6.1 Doprovázení žadatelů	18
6.2 Dohoda o výkonu pěstounské péče	19
7. Dávky pěstounské péče	20
Závěr	21





Milé čtenářky a milí čtenáři,
zájemci o náhradní rodinnou péči,

do rukou se Vám dostává „Průvodce pro zájemce o náhradní rodinnou péči a osvojení“, který přináší základní informace o náhradní rodinné péči, jejích jednotlivých formách a stručně přibližuje postup od podání žádosti po přijetí dítěte do rodiny.

Poskytování náhradní péče je stále velmi živou a dynamickou oblastí a Česká republika stojí před řadou výzev. Jsme jednou z posledních zemí v Evropě, kde je možné umísťovat děti do tří let do zařízení ústavní péče, a také systém péče o ohrožené děti dlouhodobě sklízí kritiku domácích i zahraničních institucí za velký počet dětí v ústavní péči. Stále chybí systematické propojení a nastavení jednotné spolupráce napříč věcnými resorty, což má neblahý dopad na celkovou situaci.

Hlavní, a osvědčená idea, která dala vzniknout institutu a systému pěstounské péče v mnoha zemích, má hodně společného se zdravým selským rozumem. Děti patří domů, k rodičům, anebo k někomu, kdo je vychová. Komu na nich bude záležet tak, že jim věnuje velkou část svého života. Bezpečná přijímající péče v přirozeném prostředí rodiny plné soudržnosti, lásky, vzájemnosti a blízkosti je něco nesporně cenného, co si lidé mohou dát jedině tehdy, když spolu žijí. Děti, které neměly možnost vytvořit si bezpečné citové pouto ke svým rodičům, byť náhradním, mají náročný start do života. Přestože vždy existují výjimky, tyto děti se cítí být špatné, nevěří ostatním lidem a příliš se nezajímají o svět okolo sebe. Bývají konfliktní, agresivní, mají problémy se zneužíváním návykových látek.

Moravskoslezský kraj je v České republice jedním z neúspěšnějších v oblasti rozvoje pěstounské péče. Naší snahou je, aby budoucnost nebyla jiná. Proto věnujeme nemalé úsilí nejen podpoře pěstounů, ale snažíme se profesionalizovat a zefektivňovat celý systém náhradní rodinné péče v našem kraji. Snažíme se zvýšit povědomí široké veřejnosti o náhradní rodinné péči prostřednictvím kampaně Dejme dětem rodinu, pořádáním celodenních happeningů či osvětou na různých akcích po celém kraji, tak abychom spolu postupně snižovali počty dětí v ústavní péči.

Dovolte mi, abych na těchto řádcích poděkoval všem, kteří se rozhodli nebo rozhodnou věnovat dětem a aktivně se zapojí, či již zapojili do náhradní rodinné péče.

Bc. Jiří Navrátil, MBA

náměstek hejtmána Moravskoslezského kraje

1. CO JE NÁHRADNÍ RODINNÁ PÉČE?

„Každá jednotlivá forma náhradní péče, ať rodinné či nerodinné, má svá silná a slabá místa, má své přednosti a svá specifická úskalí, má určité rozpětí svých indikací a kontraindikací. Neplatí tu hodnocení a kategorizace ve smyslu lepší – horší, nýbrž ‚jiné‘, osobitě, specifické, v určitém případě ‚vhodné‘ či ‚méně vhodné‘. Všem formám náhradní péče je však jedna základní charakteristika společná – dítě je vychováváno lidmi, jimž se nenarodilo.“

Z. Matějček a kol., *Náhradní rodinná péče: průvodce pro odborníky, osvojitele a pěstouny*, 1999

Je přirozené, že po narození se o dítě starají jeho rodiče. Uspokojují jeho základní bio-psycho-sociální potřeby, milují ho, opatrují a hýčkají. Bohužel se však stále setkáváme s takovými rodiči, kteří se z nejrůznějších důvodů nemohou, nechťejí nebo neumějí o své děti starat. Děti ztrácejí své pevné zázemí, jistotu, bezpečí a lásku.

Pokud rodiče nejsou schopni plnit své rodičovské role a zabezpečit příznivé výchovné prostředí svým dětem, nezbyvá jiná možnost, než aby společnost tento závažný handicap kompenzovala, aby nějakým způsobem vyplnila vzniklé „rodinné vakuum“. Úlohu rodiny pak musí převzít náhradní výchovná péče, a zabezpečit tak péči a výchovu dítěte.

Důvody, pro které se dítě ocitá mimo své rodinné zázemí, mohou být různé.

Rodiče, kteří se o své dítě starat nechťejí

Jedná se o situace, kdy se rodičovský pud u některých jedinců buď vůbec neprobudil, nebo selhal, ať již k tomu vedly jakékoliv důvody, či je zájem rodičů o dítě odmítavý, kdy příčinou může být porucha jejich osobnosti. Poměrně často se však také setkáváme s případy, kdy narození dítěte se stává pro jeho rodiče tak složitou situací, které – pro svou nezralost a neschopnost poradit si s vlastním životem – neumějí čelit. V těchto případech pak rodiče přistupují často k opuštění dítěte.

Rodiče, kteří se o své dítě starat nemohou

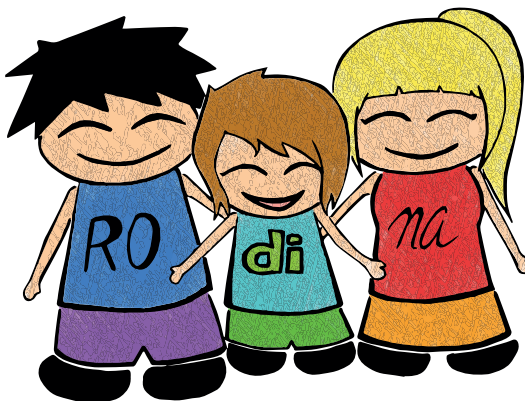
Rodiče zemřeli nebo jsou to rodiče, kteří se o své dítě starat chtějí, ale brání jim v tom překážka, jakou může být např. jejich onemocnění, invalidita, hospitalizace, vazba, výkon trestu odnětí svobody, ale také např. nepříznivý zdravotní stav dítěte, který neumožňuje pečovat o dítě v jeho přirozeném domácím prostředí apod.

Rodiče, kteří se o své děti starat neumějí

Zpravidla se jedná o děti zanedbávané, o děti týrané, zneužívané, ohrožené výchovou a péčí svých rodičů, kteří nejsou schopni si k dítěti vytvořit citový vztah nebo nemají odpovídající rodičovské kompetence či rozumové vlastnosti, aby o dítě pečovali. Příčinou bývá často patologie osobnosti rodičů. Tyto děti mohou být ohroženy i na životě.

Péče o děti v jiném výchovném prostředí než v jejich biologické rodině se v České republice uskutečňuje v těchto právních režimech:

1. osvojení (neboli adopce),
2. svěřeni do péče jiné osoby,
3. pěstounská péče,
4. poručenství.



Náhradní rodinná péče je forma péče o děti, která dává dětem možnost vyrůstat v rodinném prostředí, jež má pozitivní vliv na psychomotorický a psychický vývoj dětí. Náhradní rodiče dítěti pomáhají vyrovnat se s prožitými traumaty, podporují a budují identitu u dítěte s oslabeným sebevědomím, podporují kontakty dítěte s jeho biologickou rodinou. Specifické potřeby má přijaté dítě jiného etnika či dítě se zdravotním handicapem.

Pro zvládnutí těchto náročných úkolů, které náhradní rodičovství provází, absolvují zájemci o tuto formu péče přípravné kurzy pro budoucí náhradní rodiče.

Rozhodovací pravomoc ve věcech náhradní rodinné péče je od roku 2014 v působnosti soudů.

1.1 OSVOJENÍ

Osvojení značí přijetí cizího dítěte za vlastní, což znamená, že osvojitelé se stávají novými rodiči dítěte, a získávají tak všechna práva a povinnosti, jako mají biologičtí rodiče.

Občanský zákoník se vydal cestou posílení ochrany osvojovaného dítěte a zdůraznění jeho zájmů v celém procesu osvojení. Osvojení je nyní vnímáno jako forma rodičovství, nikoliv jako náhradní péče o dítě.

Problematika osvojení je upravena v § 794 – § 854 zákona č. 89/2012 Sb., občanský zákoník¹.

TABULKA Č. 1 OSVOJENÍ (ADOPCE)	
Vztah k dítěti (kdo se může nebo nemůže stát pečující osobou)	Podle ustálené soudní praxe se osvojitelem nemůže stát prarodič nebo sourozenec dítěte a mezi osvojitelem a osvojencem musí být přiměřený věkový rozdíl.
Práva a povinnosti pečující (zastupující) osoby	Plná rodičovská odpovědnost.
Výhody pro dítě	Dítě získává novou rodinu se vším všudy, dostává se na úroveň biologických dětí svých osvojitelů, osvojitelé mají vyživovací povinnost k němu, ono k nim, dědí po sobě navzájem.
Příjem pro pečující osobu	Peněžitá pomoc v mateřství u přijatého dítěte do 7 let věku (po dobu 22 týdnů), pokud jsou splněny běžné podmínky nároku na PPM. Rodičovský příspěvek max. do 4 let věku, u dětí zdravotně znevýhodněných do 7 let věku.
Dávky pro děti	Běžné dávky pro rodiny s dětmi ze soc. systémů.
Práva a povinnosti původní rodiny	Příbuzenské vztahy k původní rodině zanikají.

1.2 SVĚŘENÍ DO PÉČE JINÉ OSOBY

Do péče jiné osoby (pečující osoby) může být dítě svěřeno, pokud o něj nemohou pečovat rodiče nebo poručník, nejčastěji se jedná o někoho z širší rodiny (např. prarodiče, tetu, strýce). Tato osoba musí mít bydliště v České republice a poskytovat záruku řádné péče. Kromě toho musí souhlasit se samotným svěřením dítěte do péče.

Rozsah práv a povinností určí soud, často může pečující osoba rozhodovat o běžných záležitostech týkajících se dítěte. Soud zároveň stanoví vyživovací povinnost biologickým rodičům. Problematika péče jiné osoby je upravena v § 953 – § 957 zákona č. 89/2012 Sb., občanský zákoník².

¹ Aktuální znění občanského zákoníku lze nalézt např. na webových stránkách Zákony pro lidi <https://www.zakonyprolidi.cz/cs/2012-89>.

² Aktuální znění občanského zákoníku lze nalézt např. na webových stránkách <https://www.zakonyprolidi.cz/cs/2012-89>.

TABULKA Č. 2 SVĚŘENÍ DO PÉČE JINÉ OSOBY NEŽ RODIČE

Vztah k dítěti (kdo se může nebo nemůže stát pečující osobou)	Příbuzný nebo dítěti blízká osoba.
Práva a povinnosti pečující (zastupující) osoby	Pečuje o dítě, vychovává jej; další práva a povinnosti jsou vymezeny soudním rozhodnutím.
Výhody pro dítě	Dítě zůstává v původní rodině nebo u známých osob.
Příjem pro pečující osobu	Může vzniknout nárok na peněžitou pomoc v mateřství u přijatého dítěte do 7 let věku (po dobu 22 týdnů), pokud jsou splněny zákonem stanovené podmínky. Rodičovský příspěvek max. do 4 let věku, u dětí zdravotně znevýhodněných do 7 let věku.
Dávky pro děti	Výživné a běžné dávky pro rodiny s dětmi ze soc. systémů.
Práva a povinnosti původní rodiny	Trvá vyživovací povinnost, rodičovská odpovědnost v oblasti péče je omezena soudním rozhodnutím.

1.3 PĚSTOUNSKÁ PÉČE

Pěstounská péče (dále jen „PP“) je státem finančně podporovaná a kontrolovaná forma náhradní rodinné péče, která má ze zákona přednost před ústavní výchovou. Aby mohlo být dítě svěřeno do péče pěstounů, není podle právní úpravy nutný souhlas biologického rodiče dítěte. Nedochozí při ní k přijetí cizího dítěte za své jako v případě osvojení.

Děti svěřené do pěstounské péče většinou své rodiče znají, a předpokládá se tedy i kontakt rodiče či jiného člena širší biologické rodiny s dítětem. S ohledem na možnosti, schopnosti a majetkové poměry je rodičům soudně stanovena vyživovací povinnost.

Pěstoun má právo zastupovat dítě v běžných věcech, v zásadních otázkách (plánované operace, výběr školy apod.) je potřeba souhlasu zákonného zástupce dítěte nebo soudu. Dojde-li k podstatné změně poměrů nebo k neshodě mezi rodiči a pěstounem v podstatné záležitosti týkající se dítěte, může dítě, rodič nebo pěstoun navrhnout soudu změnu práv a povinností, zrušení pěstounské péče nebo jiné rozhodnutí. Dítěti v pěstounské péči zůstává původní jméno po biologických rodičích, ale je možno zažádat soud o změnu přijetí, aby bylo shodné s přijetím pěstounů.

Pěstounská péče končí nejpozději zletilostí dítěte nebo nabytím jeho plné svéprávnosti.

Pěstounská péče může mít několik forem:

- **Tzv. příbuzenská pěstounská péče**, kdy děti, které nemohou vyrůstat s vlastními rodiči, jsou svěřeny do výchovy osob jim blízkých. Zachovávají se tak důležité rodinné vazby. Tito „příbuzenští“ pěstouni neprocházejí přípravou a posouzením, přesto se však před soudním rozhodnutím sociální pracovníci vyjadřují ke vhodnosti svěřením dětí do daného rodinného prostředí.
- **„Zprostředkovaná náhradní rodinná péče“**, kdy žadatelé nemají k dítěti příbuzenský vztah. Žadatelé procházejí po podání žádosti o tento typ péče náročným procesem posuzování jak svého sociálního zázemí, zdravotního stavu, výchovných schopností a psychické připravenosti, tak procesem odborné přípravy v rozsahu 48 hodin.

Problematika pěstounství je upravena v § 958 – § 970 zákona č. 89/2012 Sb., občanský zákoník a také v zákoně č. 359/1999 Sb., o sociálně-právní ochraně dětí, ve znění pozdějších předpisů, v páté části (§ 47a – § 47za)³.

TABULKA Č. 3 PĚSTOUNSKÁ PÉČE

Vztah k dítěti (kdo se může nebo nemůže stát pečující osobou)	Příbuzný nebo dítěti známá osoba či osoba zařazená v evidenci žadatelů o zprostředkování NRP.
Práva a povinnosti pečující (zastupující) osoby	Pečuje o dítě a vychovává ho, zastupovat dítě může jen v běžných záležitostech.
Výhody pro dítě	Dítě není v ústavu a má možnost vyrůstat v rodinném prostředí.
Příjem pro pečující osobu	Odměna pěstouna; u případě příbuzenské pěstounské péče, pouze pokud je to v zájmu dítěte. Peněžité pomoci v mateřství u přijatého dítěte do 7 let věku (po dobu 22 týdnů), pokud jsou splněny běžné podmínky nároku na PPM. Rodičovský příspěvek max. do 4 let věku, u dětí zdravotně znevýhodněných do 7 let věku.
Dávky pro děti	Dávky pěstounské péče.
Práva a povinnosti původní rodiny	Rodiče mají zpravidla všechna práva a povinnosti (kromě péče), trvá výživovací povinnost.

1.4 PORUČENSTVÍ

Poručník je jmenován soudem, pokud dítě nemá žádného rodiče, který má a vykonává vůči svému dítěti rodičovskou odpovědnost v plném rozsahu, tzn. rodiče dítěte zemřeli, jsou zbaveni rodičovské odpovědnosti, nemají plnou svéprávnost.

Poručník se stává zákonným zástupcem dítěte, má vůči dítěti zásadně všechny povinnosti a práva jako rodič, ale nemá výživovací povinnost. Poručník podává soudu pravidelně jednou za rok zprávy o osobě dítěte a předkládá účty ze správy jeho jmění. Zálžitosti jiné než běžné povahy musí být schváleny soudem. Pokud poručník o dítě osobně pečuje, náleží mu dávky pěstounské péče jako pěstounovi.

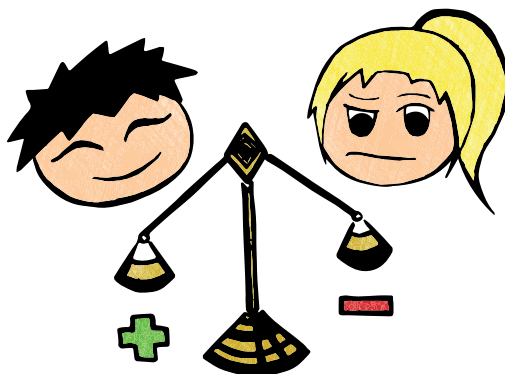
³ Aktuální znění lze nalézt na webových stránkách <https://www.zakonyprolidi.cz/cs/1999-359> a <https://www.zakonyprolidi.cz/cs/2012-89>.

Poručník musí být plně svéprávný a svým způsobem života zaručovat, že je schopen funkci řádně vykonávat. Rodič může konkrétní osobu jako poručníka výslovně vyloučit či doporučit.

Problematiku poručenství upravuje zákon č. 89/2012 Sb., občanský zákoník v § 928 – § 942⁴.

TABULKA Č. 4 PORUČENSTVÍ S PÉČÍ

Vztah k dítěti (kdo se může nebo nemůže stát pečující osobou)	Příbuzný nebo dítěti známá osoba či osoba zařazená v evidenci žadatelů o zprostředkování NRP.
Práva a povinnosti pečující (zastupující) osoby	Pečuje o dítě, vychovává a zastupuje dítě a spravuje majetek dítěte. Podléhá doзору soudu. K některým rozhodnutím je třeba souhlasu soudu.
Výhody pro dítě	Dítě není v ústavu a má možnost vyrůstat v rodinném prostředí.
Příjem pro pečující osobu	Odměna pěstouna Peněžitá pomoc v mateřství u přijatého dítěte do 7 let věku (po dobu 22 týdnů), pokud jsou splněny běžné podmínky nároku na PPM. Rodičovský příspěvek max. do 4 let věku, u dětí zdravotně znevýhodněných do 7 let věku.
Dávky pro děti	Dávky pěstounské péče.
Práva a povinnosti původní rodiny	Rodiče mají vyživovací povinnost, rodičovská zodpovědnost je pozastavena nebo zrušena.



⁴ Aktuální znění občanského zákoníku lze nalézt např. na webových stránkách <https://www.zakonyprolidi.cz/cs/2012-89>.

2. PĚSTOUNSKÁ PÉČE NA PŘECHODNOU DOBU (PPPD)

PPPD je přechodným řešením situace u dětí, které by jinak musely pobývat v ústavním zařízení. Soud může svěřit dítě do PPPD na dobu, kdy rodič nemůže ze závažných důvodů dítě vychovávat (hospitalizace v nemocničním zařízení, výkon trestu), či na dobu, po jejímž uplynutí může rodič udělit souhlas s osvojením dítěte.

Dítě může být do PPPD svěřeno maximálně na dobu jednoho roku. Během této doby by mělo dojít k sanaci původní biologické rodiny tak, aby se do ní mohlo dítě co nejdříve vrátit, popřípadě by mělo dojít k jinému řešení poměrů dítěte.

Do evidence osob, které mohou vykonávat PPPD, se zařazují osoby, které na základě odborného posouzení mají předpoklady pro výkon z hlediska krátkodobosti péče o dítě, včetně péče o dítě krátce po jeho narození. V případě pěstounské péče na přechodnou dobu, jakožto specifické formy pěstounské péče, probíhá příprava v rozsahu 72 hodin.

Předpoklady pro výkon PPPD jsou zejména:

- Stablní partnerský svazek a rodinná situace.
- Rodičovská zkušenost, dostatečná osobnostní zralost.
- Nejmladší dítě v rodině by mělo být starší 8 let.
- Vhodné bytové podmínky.
- Uspokojivý zdravotní stav.
- Schopnosti pečovat o dítě.
- Stablní socioekonomická úroveň rodiny.
- Trestní bezúhonnost.
- Schopnost spolupráce s biologickou rodinou dítěte i odborníky.
- Připravenost předat dítě z péče do původní nebo náhradní rodiny.

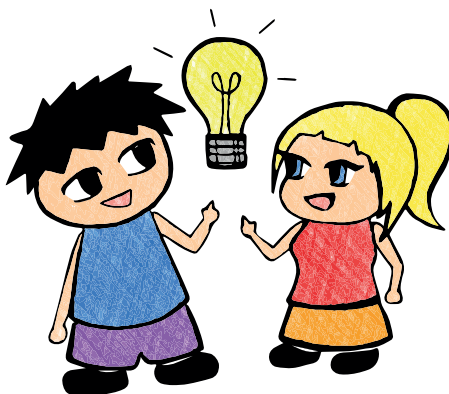
Problematiku PPPD upravuje zákon č. 359/1999 Sb., o sociálně-právní ochraně dětí, ve znění pozdějších předpisů, v § 27a⁵.

TABULKA Č. 5 PĚSTOUNSKÁ PÉČE NA PŘECHODNOU DOBU

Vztah k dítěti (kdo se může nebo nemůže stát pečující osobou)	Osoba zařazená v evidenci osob, které mohou vykonávat pěstounskou péči po přechodnou dobu, u příslušného krajského úřadu.
Práva a povinnosti pečující (zastupující) osoby	Pečuje o dítě a vychovává ho, zastupovat dítě může jen v běžných záležitostech.
Výhody pro dítě	Dítě není v ústavu a má možnost vyrůstat v rodinném prostředí.
Příjem pro pečující osobu	Odměna pěstouna.
Dávky pro děti	Dávky pěstounské péče.
Práva a povinnosti původní rodiny	Rodiče mají zpravidla všechna práva a povinnosti, trvá vyživovací povinnost.

⁵ Aktuální znění zákona naleznete např. na webových stránkách <https://www.zakonyprolidi.cz/cs/1999-359>.

3. JAK POŽÁDAT O NÁHRADNÍ RODINNOU PÉČI (NRP)?



Svěření do náhradní rodinné péče musí být vždy v zájmu dítěte. Aby mohla být fyzické osobě zprostředkována NRP, musí nejdříve podat žádost o zařazení do příslušné evidence žadatelů o zprostředkování jedné z forem náhradní rodinné péče. Při zvažování, zda se stát náhradním rodičem, je nutné si uvědomit, že děti, pro které se hledá náhradní rodina, jsou mnohdy zatíženy určitým sociálním, zdravotním nebo mentálním handicapem.

Formulář žádosti o zařazení do evidence žadatelů vhodných stát se osvojitelem, pěstounem, pěstounem na přechodnou dobu (dále jen „žádost“) je k dispozici na obecním úřadě obce s rozšířenou působností (dále jen „OÚ ORP“) nebo volně přístupný na webových stránkách Ministerstva práce a sociálních věcí. Sociální pracovníce žadatelům poskytnou bližší informace o náhradní rodinné péči, pomohou s vyplněním žádosti a zajištěním všech příloh, které jsou součástí žádosti.

Úlohou sociální pracovníce OÚ ORP je mimo jiné předání informací zájemcům v rámci společné schůzky, provedení sociálního šetření v domácnosti žadatelů a vypracování souhrnné zprávy společně se stanoviskem úřadu k dané žádosti. Zpráva zahrnuje informace o rodinné situaci, bytových podmínkách, sociálním prostředí rodiny, majetkových poměrech, motivaci a postoji žadatelů apod. Sociální pracovníce úřadu založí spisovou dokumentaci o žadateli, jejíž součástí jsou veškeré nezbytné formuláře, písemnosti a zprávy. Kopii této spisové dokumentace pak OÚ ORP neprodleně postoupí krajskému úřadu k provedení dalších nezbytných úkonů, mezi které patří odborné posouzení.

Tiskopisy pro proces zprostředkování a další užitečné informace lze nalézt na webových stránkách Ministerstva práce a sociálních věcí⁶.

⁶ <https://www.mpsv.cz/web/cz/proces-zprostredkovani>

4. JAK PROBÍHÁ ODBORNÉ POSOUZENÍ ŽADATELŮ?

Pro účely odborného posouzení musí žadatelé splnit následující podmínky:

- Trvalý pobyt na území České republiky.
- Prokázání zdravotního stavu.
- Prokázání bezúhonnosti.
- Doložení odpovídajících majetkových a bytových poměrů.
- Absolvování odborné přípravy k přijetí dítěte do rodiny.
- Podstoupení odborného psychologického posouzení.

Odborné posouzení může být v úplném nebo částečném rozsahu provedeno znovu i v době, kdy je již žadatel zařazen v evidenci krajského úřadu.

Odborné posuzování zahrnuje vyhodnocení řady skutečností zjišťovaných o žadatelích, které jsou nezbytné pro rozhodnutí krajského úřadu o podané žádosti.

4.1 POSOUZENÍ BEZÚHONNOSTI

Povinnou součástí odborného posouzení je také posouzení bezúhonnosti žadatele, jeho manžela, druhá, dítěte žadatele (jedná-li se o trestně odpovědné dítě starší 15 let) nebo jiných spolu žijících osob, které s žadatelem tvoří společnou domácnost.

Pro účely posouzení NRP krajský úřad ze zákona nedisponuje pouze výpisem z rejstříku trestů, jak jej většinou známe z běžného občanského života, ale s ohledem na závažnost obhajovaných dětských zájmů hodnotí obsah tzv. opisu, což fakticky znamená, že jsou posuzovány i činy, které se ve výpise z rejstříku trestů již neobjevují (byly zahlazeny).

Hodnocení bezúhonnosti v průběhu let prochází legislativním, ale i názorovým posunem. Jestliže se v minulosti pro některé trestné činy zamítalo zařazování do evidence osob vhodných stát se náhradními rodiči téměř beze zbytku, pak v posledních letech se výkladová praxe přiklání k hodnocení těchto činů ve smyslu jejich odčinění, společenské nebezpečnosti, společenského kontextu a celkového posouzení vždy individuálně.

4.2 POSOUZENÍ ZDRAVOTNÍHO STAVU

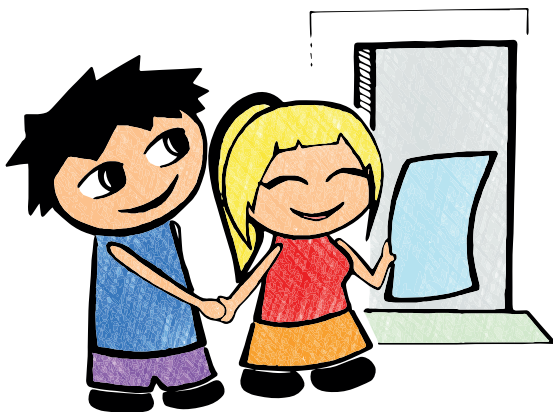
Druhým krokem je posouzení zdravotního stavu. Toto pro účely NRP provádí lékařka krajského úřadu na základě dotazníků, které vyplnili žadatel a jeho ošetřující lékař (jsou součástí žádosti). V případě potřeby si krajský úřad vyžádá zdravotní dokumentaci ošetřujících lékařů. Při zdravotním posouzení lékařka kraje hodnotí, zda zdravotní stav žadatelů z hlediska duševního, tělesného a smyslového nebrání v dlouhodobé péči o dítě nebo ji nějakým způsobem neomezuje.

V případě negativního stanoviska posudkového lékaře je zpravidla přístupováno krajským úřadem k posouzení celkového stavu rodinného systému, jak se vyrovnává s danými omezeními, zda má zdroje pro pokrytí individuálních potřeb spolu s možnostmi saturace potřeb případně přijatého dítěte.

4.3 PSYCHOLOGICKÉ POSOUZENÍ

Realizaci psychologického posouzení a přípravu žadatelů na přijetí dítěte do NRP zajišťuje pro Krajský úřad Moravskoslezského kraje jeho příspěvková organizace Centrum psychologické pomoci, p. o., a to v rámci 6 poboček organizace ve městech Ostravě, Novém Jičíně, Karvině, Opavě, Frýdku-Místku a Bruntále.

Do kontaktu s žadateli o zprostředkování náhradní rodinné péče přichází posuzující psychologové, popř. sociální pracovníci, v rámci příprav. Úlohou psychologického posouzení je posouzení žadatelů a jejich dětí ve smyslu, zda jsou tyto děti schopny přijmout do rodiny další dítě, a vyloučení patologií. Odborné psychologické posuzování a přípravy probíhají v těsné návaznosti. Po ukončení příprav a posouzení žadatelů o náhradní rodinnou péči vypracuje Centrum psychologické pomoci závěrečnou zprávu z psychologického posouzení a závěrečnou zprávu z příprav žadatelů, které slouží jako jeden z hlavních podkladů pro odborné posouzení krajského úřadu.



5. CO NÁSLEDUJE PO ODBORNÉM POSOUZENÍ?

Krajský úřad vyhodnotí výsledky všech částí odborného posouzení a všechny shromážděné podklady a rozhodne, zda žadatele zařadí, nebo nezařadí do evidence žadatelů o NRP.

Pokud však krajský úřad v průběhu posuzování zjistí důvody, pro které nelze žadatele zařadit do evidence žadatelů, může žádost zamítnout i před provedením všech částí odborného posouzení, např. už po posouzení zdravotního stavu žadatele. V průběhu odborného posouzení mohou žadatelé také sami zjistit, že ještě nejsou připraveni. Časem se situace může změnit. Svoji žádost mohou poté kdykoliv znovu podat.

Krajský úřad může po celou dobu vedení žadatele v evidenci provést opětovné posouzení jakýchkoliv skutečností a kritérií, které jsou součástí odborného posouzení. To platí zejména pro žadatele, kteří jsou v evidenci krajského úřadu zařazeni již delší dobu, a zatím u nich nedošlo ke zprostředkování dítěte do náhradní rodinné péče.

Po zařazení do evidence žadatelů nastává období čekání, které nelze zcela časově ohraničit. Je potřeba mít na paměti, že „dítěti se vybírá rodina, nikoliv naopak“. Ve chvíli, kdy jsou žadatelé vybráni pro konkrétní dítě, kontaktuje je pracovník krajského úřadu a na základě vydaného oznámení o vhodnosti jsou seznámeni s dostupnými informacemi o dítěti a jeho rodině. Zdrojem informací jsou nejčastěji osoby, které nyní o dítě pečují (pěstouni na přechodnou dobu, nebo pracovníci zařízení, kde dítě žije). Tyto informace žadatelům pomohou se rozhodnout, zda chtějí pokračovat a seznámit se s dítětem.

5.1 PRO JAKÉ DĚTI HLEDÁ KRAJSKÝ ÚŘAD NÁHRADNÍ RODINU?

Chtěli bychom vám představit i ilustrativní kazuistiky několika dětí, které se také mohou nacházet v evidenci krajského úřadu a může se pro ně hledat náhradní rodina. Příběhy dětí jsou však velmi rozmanité, hledáme náhradní rodiny pro děti s různými potřebami, a to bez ohledu na jejich věk.

Dívka, 8 let. Dívka prodělala dětskou mozkovou obrnu, má diagnostikováno středně těžké mentální postižení. Rodiče nevládli zajistit péči o dívku při péči o další dva sourozence, proto nyní pobývá v domově pro osoby se zdravotním postižením. Rodiče dochází za dívkou na návštěvu jednou za měsíc, tráví spolu odpoledne. V domově pro osoby se zdravotním postižením se výrazně zlepšil zdravotní stav dívky, velmi se posunula v sebeobsluze a vyjadřování. Jedná se o usměvavou spokojenou dívku, projevuje se klidně, nemá výchovné problémy, v kolektivu je oblíbená. Dívka navštěvuje speciální školu, vypomáhá jí asistent pedagoga.

Dva sourozenci, chlapec 8 let, dívka 6 let. Sourozenci jsou nyní v dětském domově, předtím byli krizově umístěni v zařízení pro děti vyžadující okamžitou pomoc. Děti musely být odebrány z rodiny pro zanedbá-

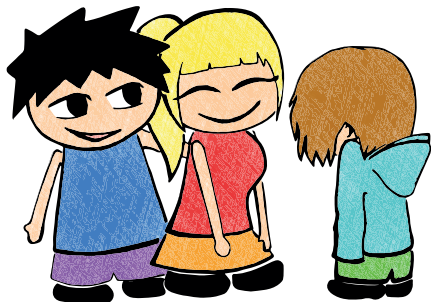
vání péče, rodiče nemají podmínky pro zajištění péče o děti, avšak s dětmi jsou občas v kontaktu. Děti jsou zdravé, mívají jen běžné nemoci. Chlapec chodí do 2. třídy, je samostatný, nemá problémy s učením. Někdy se chová provokativně, nebo si vymýšlí. Má ale hezký vztah se sestrou. Dívka chodí do 1. třídy, je slabší ve škole, pravděpodobně bude doporučena speciální škola. Dívka potřebuje pomoc se sebeobsluhou s ohledem na věk. Po kontaktech s rodiči jsou chvíli teskní, po rodičích se jim stýská.

Dva sourozenci, chlapec 3 roky, dívka 4 roky. Děti byly odebrány z péče rodičů soudním rozhodnutím z důvodu známek týrání a svěřeny do pěstounské péče na přechodnou dobu. S rodiči je vedeno trestní řízení. Během pobytu v pěstounské péči na přechodnou dobu se děti zklidnily, udělaly velké pokroky v motorice i řeči, přesto jsou ve vývoji mírně opožděny. U dětí byl diagnostikován syndrom týraného, zneužívaného a zanedbávaného dítěte, u obou dětí byla zjištěna špatná vztahová vazba. Děti proto potřebují klidný a vřelý přístup ze strany pečující osoby, pravděpodobně také bude zapotřebí dlouhodobá psychoterapeutická péče.

Čerstvě narozené miminko, holčička. Matka po porodu uvedla, že o dítě nechce pečovat. Matka si nepřála dítě vidět a v porodnici uvedla, že dítě ponechává k adopci, otce nevedla. Matka byla orgánem sociálně-právní ochrany dětí poučena o všech důsledcích osvojení, a dala předběžný souhlas s osvojením a zároveň souhlas s tím, aby bylo její dítě předáno do péče budoucích osvojitelů, jakmile to jeho zdravotní stav umožní. Dívka se narodila spontánně, ve 40. týdnu těhotenství, poporodní adaptace probíhala bez potíží, je krmena umělou výživou. Dívka byla zpočátku neklidná, ale poté zcela bez potíží, stravu toleruje dobře, chová se přiměřeně.

Chlapec, necelé 2 roky. Matka chlapce umístila krátce po narození do dětského centra, jako hlavní důvod uvedla svůj špatný zdravotní stav. Matka na OSPOD opakovaně uváděla, že má zájem chlapce převzít do péče, totéž sděloval i otec nezletilého. Rodiče poté přestali spolupracovat s OSPOD, o chlapce se nezajímali. Chlapec se narodil jako druhé dítě matky. Chlapeček je bystrý a čiperný, běhá po bytě po čtyřech, s pomocí ručiček se přesouvá kolem nábytku. Je zvědavý, miluje procházky, rád se vozí v kočárku, houpe se na houpačce nebo koníku. Je kontaktní dítě, často se směje, miluje zvířata a malé děti, v kontaktu s dospělými zatím nepláče.

Novorozený chlapeček, nalezený v babyboxu. Dítě bylo zabaleno ve starším zapraném ručníku a nově dece. Lékaři neshledali poranění či jinou patologii, je stabilizovaný dechově, oběhově, ale byl podchlazený. Při přijetí vážil 3600 g a měřil 50 cm. Chlapeček je majoritního etnika, světlé pleti, dle slov ošetřujícího personálu hezky přibývá, je krmen kojeneckou stravou.



6. BYL JSEM VYBRÁN K DÍTĚTI – CO DÁL?

Na základě písemného oznámení krajského úřadu o vhodnosti stát se osvojitelem nebo pěstounem má žadatel právo seznámit se osobně s dítětem. Do 30 dnů ode dne, kdy mu bylo doručeno písemné oznámení o vhodnosti, může podat návrh k soudu na:

- předání dítěte do péče budoucího osvojitele,
- svěření dítěte do péče před osvojením,
- svěření dítěte do předpěstounské péče,
- svěření dítěte do pěstounské péče.

S vypracováním návrhu k soudu je nápomocna sociální pracovníce obecního úřadu obce s rozšířenou působností. O osvojení a pěstounské péči pak rozhoduje soud.

6.1 DOPROVÁZENÍ ŽADATELŮ

Významnou projektovou aktivitou je doprovázení žadatelů zařazených do evidence osob vhodných stát se pěstouny či osvojiteli, kterým je poskytnuta individuální asistence a podpora v rámci celého procesu zprostředkování, kdy mají k dispozici „svého“ pracovníka, který jim poskytuje poradenství. Jedná se o koncept práce se žadateli o náhradní rodinnou péči, usilující o vyplnění určité „mezery“ v obdobích, kdy žadatelé již úspěšně prošli celou přípravou i posouzením, jsou zařazeni v evidenci žadatelů o náhradní rodinnou péči a čekají na nalezení vhodného dítěte, nebo se žadateli, kterým již byl zprostředkovaný kontakt a je potřeba jejich další podpory v době seznamování, přípravy dítěte na předání do nového rodinného prostředí, vyřizování formalit a úvodní fáze formování nového rodinného systému.

Intenzivní individuální podpora žadatelů umožňuje lepší přípravu žadatelů na přijetí dítěte do rodiny, což snižuje riziko případného selhání zprostředkované náhradní rodinné péče v budoucnu. Aktivita provázení žadatelů dává potřebný prostor pro řešení konkrétních problémů žadatelů. Provázející pracovníci jsou žadatelům k dispozici například při konkretizování představ o podobě budoucí náhradní rodinné péče, ve fázi seznamování s dítětem konzultují s žadateli všechny praktické dotazy ohledně dítěte a jeho specifik apod. Úkolem provázejících osob je po celou tu dobu žadatelům poskytovat odbornou a psychologickou oporu.



6.2 DOHODA O VÝKONU PĚSTOUNSKÉ PÉČE

Každý, kdo na základě rozhodnutí soudu přijme do péče dítě s úmyslem stát se pěstounem, je povinen uzavřít dohodu o výkonu pěstounské péče. Výběr organizace je velmi závažným rozhodnutím. Pokud dohodu ve stanoveném čase neuzavřete, obecní úřad obce s rozšířenou působností upraví podrobnosti ohledně výkonu práv a povinností svým rozhodnutím.

Výběru organizace věnujte náležitou pozornost. To, co vyhovuje jiné rodině a dítěti, nemusí vyhovovat Vám. Každé dítě má jiné potřeby.

Dobrá organizace:

- disponuje odborníky (zkušenými sociálními pracovníci, psychologem, případně terapeutem se zkušeností v NRP),
- má prostory pro realizaci kontaktu s biologickou rodinou,
- můžete se na ni obrátit v době, kdy to budete potřebovat.

Na základě dohody je s Vámi pracovník organizace v osobním kontaktu, navštěvuje Vaši rodinu v domácím prostředí. Je s Vámi v úzkém vztahu a je Vám k dispozici, když jeho pomoc potřebujete. Účelem dohody je zajištění podpory a pomoci pěstounům při zajištění péče o přijaté děti anebo zprostředkování odborné pomoci.

Seznam osob s oprávněním uzavírat dohody o výkonu pěstounské péče lze nalézt na webových stránkách Moravskoslezského kraje⁷.

⁷ <https://www.msk.cz/cs/temata/socialni/nahradni-rodinna-pece-4502>



7. DÁVKY PĚSTOUNSKÉ PÉČE

Okruh dávek pěstounské péče tvoří:

- příspěvek na úhradu potřeb dítěte,
- odměna pěstouna,
- příspěvek při převzetí dítěte,
- příspěvek na zakoupení osobního motorového vozidla,
- příspěvek při ukončení pěstounské péče.

Dávky pěstounské péče jsou upraveny v zákoně č. 359/1999 Sb., o sociálně-právní ochraně dětí, vyplácí je a rozhoduje o nich krajská pobočka Úřadu práce ČR. Žádosti o dávky se podávají na místně příslušném kontaktním pracovišti této pobočky dle místa trvalého bydliště žadatele. Kontakty na jednotlivá kontaktní pracoviště jsou zveřejněny na webových stránkách Úřadu práce ČR⁸.

Další informace k nároku na dávky pěstounské péče lze najít na webových stránkách Úřadu práce ČR⁹. Tiskopisy jsou také ke stažení na webových stránkách MPSV¹⁰.

⁸ <https://www.uradprace.cz/web/cz/moravskoslezsky-kraj>

⁹ <https://www.uradprace.cz/web/cz/davky-pestounske-pece>

¹⁰ <https://www.mpsv.cz/web/cz/formulare#socialne-pravni-ochrana-deti>

ZÁVĚR

Shrnuli jsme pro Vás základní informace o náhradní rodinné péči. Chtěli jsme Vás doprovodit nejen při Vašich úvahách, zda můžete nabídnout novou rodinu cizímu dítěti, ale také seznámit s tím, co Vás čeká na cestě „úřední“ – od podání žádosti po zprostředkování. Doufáme, že Vám tyto informace pomohou v lepší orientaci v celé problematice.

Případné aktualizace tohoto průvodce budou zveřejňovány na webových stránkách Moravskoslezského kraje¹¹, kde najdete i aktuální kontakty na pracoviště sociálně-právní ochrany dětí obecních úřadů obcí s rozšířenou působností, pracovníky krajského úřadu i pověřené osoby k výkonu sociálně-právní ochrany dětí, které mohou uzavírat dohody o výkonu pěstounské péče.

Pro bližší informace o náhradní rodinné péči je možné se obrátit na sociální pracovnice obecních úřadů obcí s rozšířenou působností nebo zaměstnance odboru sociálních věcí krajského úřadu. Informace Vám mohou poskytnout i různé organizace, které se věnují práci s rodinou.

Přejeme Vám, abyste realisticky zvážili své možnosti a poskytli domov právě takovému dítěti, které si snadno zamilujete, se kterým se navzájem budete nejen obdarovávat, ale statečně projdete i těžkostmi, které život přináší.



11 <https://www.msk.cz/cs/temata/socialni/nahradni-rodinna-pece-4502/>

Užitečné webové stránky, kde můžete najít další informace:

Kampaň Moravskoslezského kraje Dejme dětem rodinu

www.dejmedetemrodinu.cz

Moravskoslezský kraj

www.msk.cz

Centrum psychologické pomoci, p. o.

www.cepp.cz

Ministerstvo práce a sociálních věcí

www.mpsv.cz

Kampaň MPSV Bud' in pěstoun

www.budinpestoun.cz

Pěstounská péče na přechodnou dobu

www.rpp.cz

Projekt náhradní rodinné péče (Středisko náhradní rodinné péče)

www.adopce.com

Středisko náhradní rodinné péče

www.nahradnirodina.cz

Amalthea, z. s.

www.amalthea.cz

Centrum pro náhradní rodinnou péči, o. p. s.

www.cpnrp.cz

Sdružení pěstounských rodin

www.pestouni.cz

Asociace Dítě a Rodina

www.ditearodina.cz

Použité zdroje

Z. Matějček a kol., *Náhradní rodinná péče: průvodce pro odborníky, osvojitelé a pěstouny*, 1. vyd. Praha, Portál, 1999, ISBN 80-7178-304-8, s. 45



Vydavatel: Moravskoslezský kraj

Redakční zpracování:

odbor sociálních věcí

Foto: Agentura Orange s.r.o.

Realizace a design:

Agentura Orange s.r.o.

© 2021 Ostrava

ISBN: 978-80-7576-060-9

Krajský úřad – Moravskoslezský kraj

28. října 117, 702 18 Ostrava

Tel.: 595 622 222

Fax: 595 622 126

posta@msk.cz

www.msk.cz