

Obvodní báňský úřad pro území krajů Moravskoslezského a Olomouckého
Veleslavínova 18, 702 00 Ostrava



Báňská legislativa

**Horní zákon – dobývací prostor – povolení hornické činnosti
a činnosti prováděné hornickým způsobem prostor – stará důlní díla
a využívání jejich okolí**

Seminář - Územní plánování se zaměřením na pořizovatelskou praxi

Krajský úřad Moravskoslezského kraje, 28. října 2771/117, 702 00 Ostrava
19. března 2024

Osnova prezentace

- ❑ Horní zákon
- ❑ Území vymezená k dobývání ložisek nerostných surovin
- ❑ Hornická činnost
- ❑ Činnost prováděna hornickým způsobem
- ❑ Stará důlní díla a využívání jejích okolí

Horní zákon

Zákon č. 44/1988 Sb., o ochraně a využití nerostného bohatství (horní zákon).

Účelem tohoto zákona je stanovit zásady ochrany a hospodárného využívání nerostného bohatství, zejména při vyhledávání a průzkumu, otvírce, přípravě a dobývání ložisek nerostů, úpravě a zušlechťování nerostů prováděných v souvislosti s jejich dobýváním, jakož i bezpečnosti provozu a ochrany životního prostředí při těchto činnostech.

Obsahuje pouze 45 §§.

Je to báňský **kodex** s tradicí od 13. st.

Zákon č. 44/1988 Sb. (HZ)

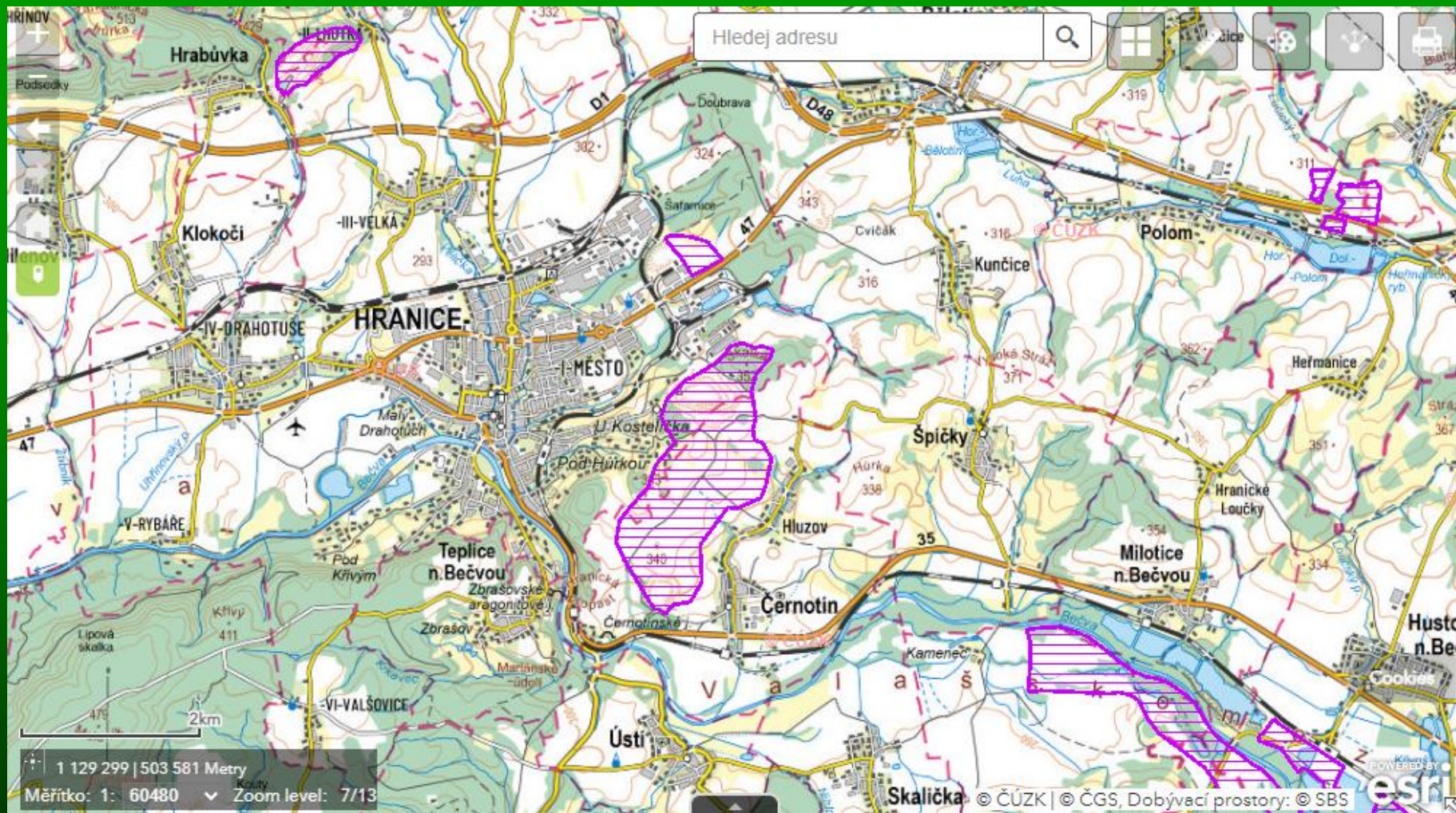
Nerosty:

- Za nerosty **vyhrazené státu** se podle tohoto zákona považují tuhé, kapalné a plynné části zemské kůry (asi 5 800 minerálů).
- Za nerosty **nevyhrazené** se považují minerální a léčivé vody, rašelina, písek, štěrky, bahno, kulturní vrstva půdy...

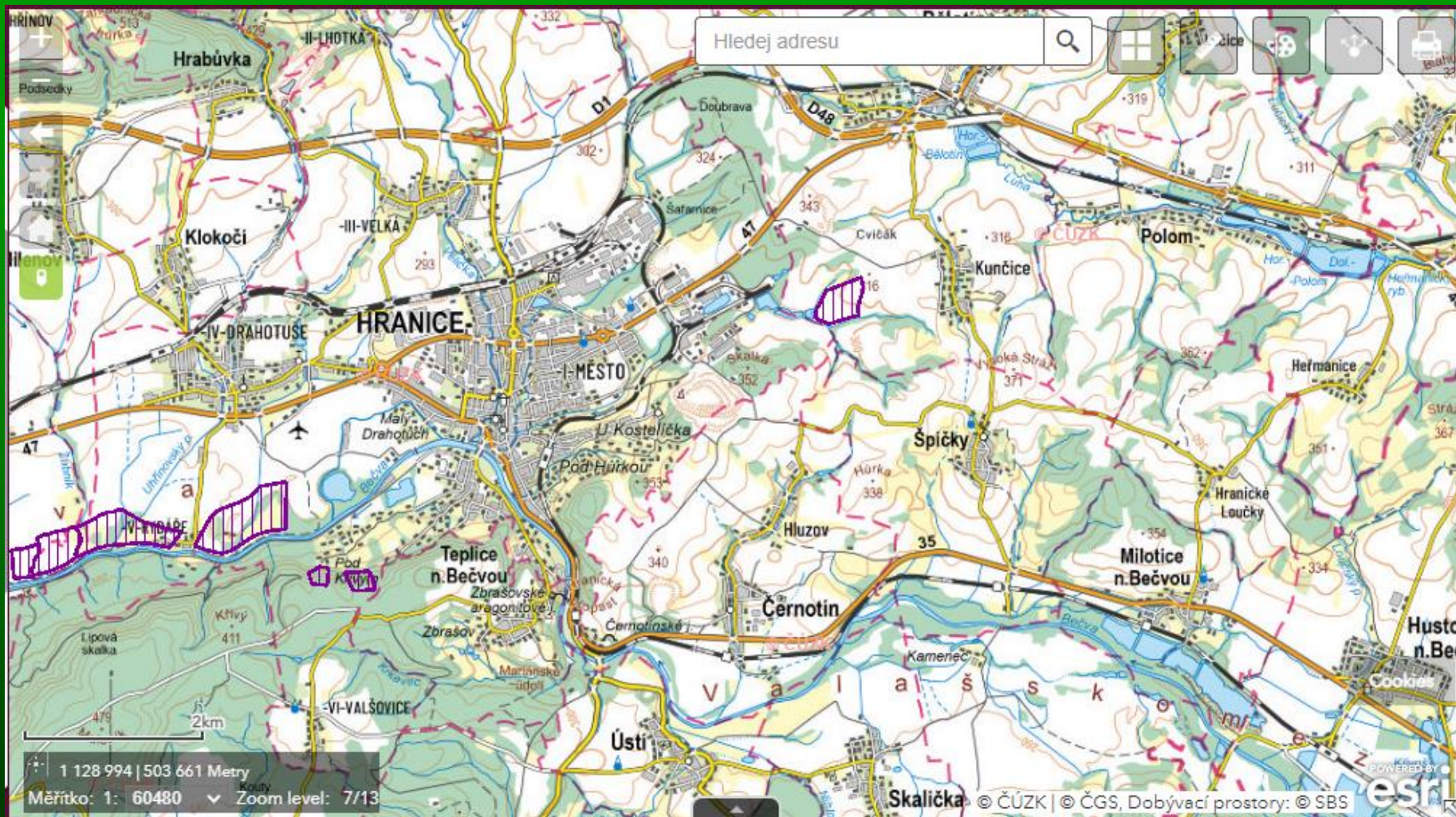
Ložiska:

- Ložisko **výhradní** – nerostné bohatství státu; **není** součástí pozemku.
- Ložisko **strategického významu** - kritických nerostů pro zajištění surovinové nebo energetické bezpečnosti státu; **není** součástí pozemku.
- Ložisko **nevyhrazených nerostů** – **je** součástí pozemků.

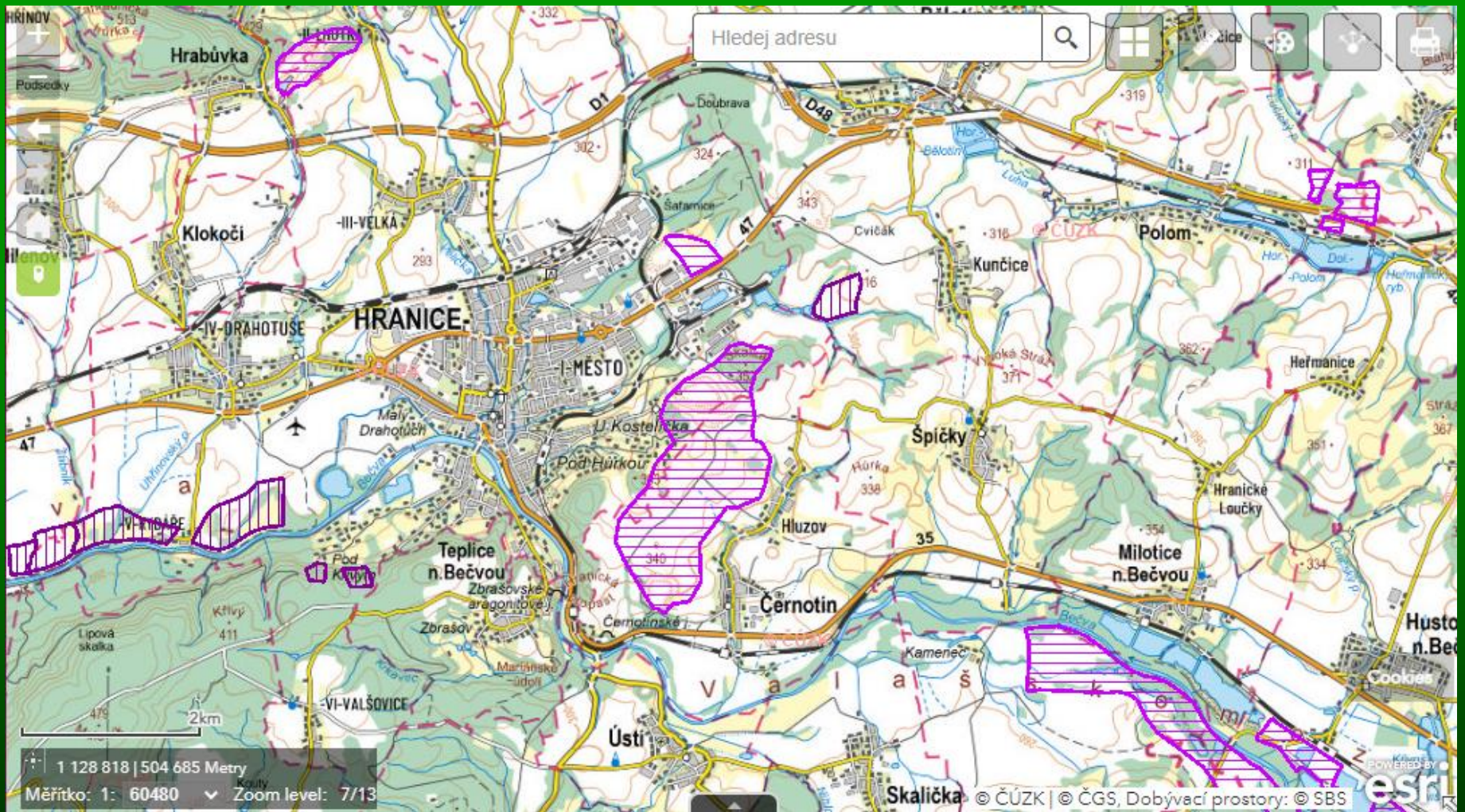
Evidenci ložisek vede MŽP, resp. Česká geologická služba



Ložiska výhradní



Ložiska nevyhrazených nerostů



Všetchna ložiska nerostů

Zákon č. 44/1988 Sb. (HZ)

Zabezpečení ochrany nerostného bohatství při územně plánovací činnosti.

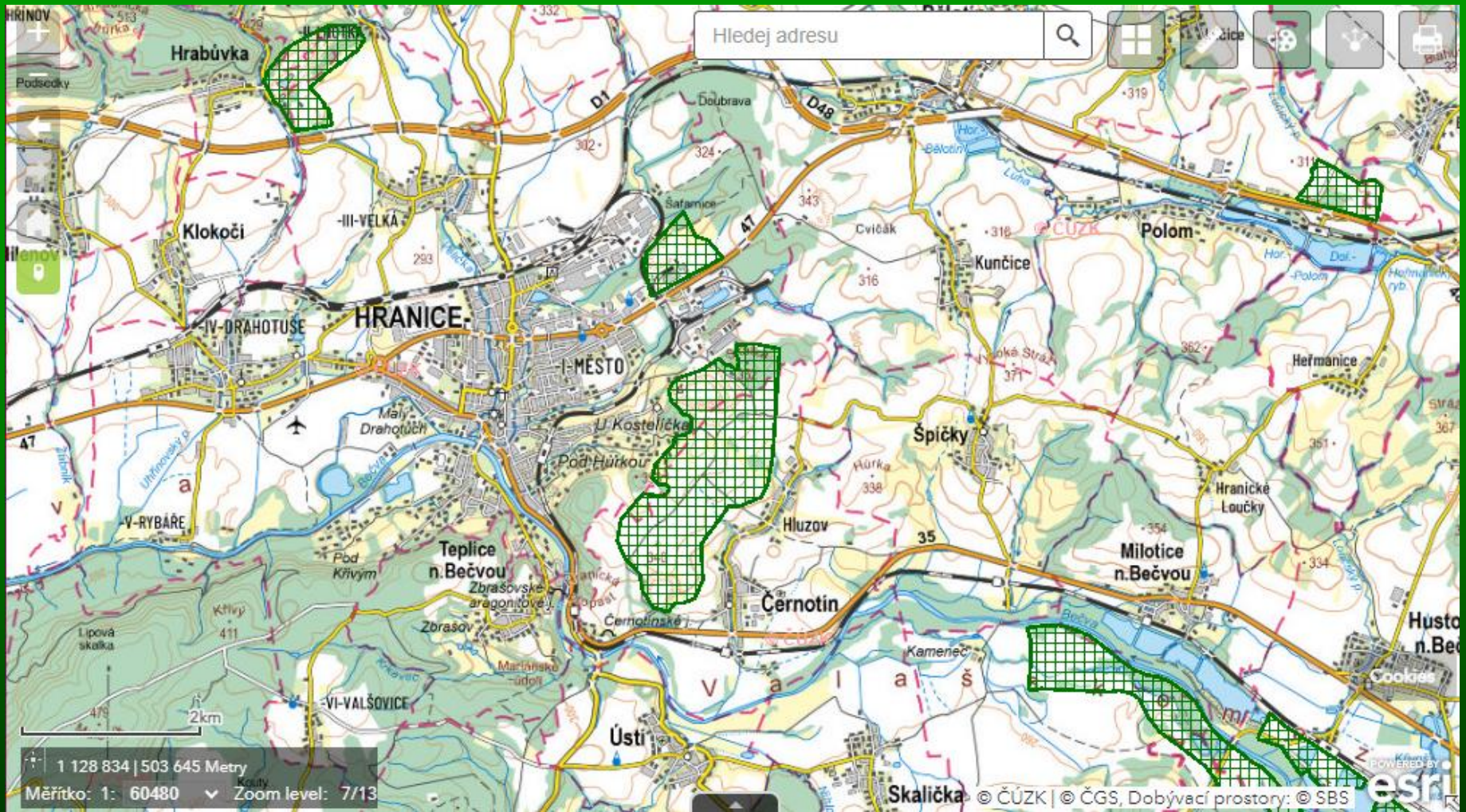
- MŽP, MPO a ČBÚ **uplatňují stanoviska** k územnímu rozvojovému plánu a k zásadám územního rozvoje z hlediska ochrany a využití nerostného bohatství.
- Projektanti územně plánovací dokumentace (ÚPD) jsou **povinni vycházet z podkladů** o zjištěných a předpokládaných výhradních ložiscích, zejména prostřednictvím územně analytických podkladů.

Údaje o území poskytuje pořizovateli OBÚ k jevu **57 (DP)** v souladu s ust. § 64 zákona č. **283/2021 Sb.**, stavební zákon (SZ) a ust. § 15 HZ. OBÚ uplatňují stanoviska k územnímu plánu, regulačnímu plánu a územnímu opatření o stavební uzávěře z hlediska ochrany a využití nerostného bohatství.

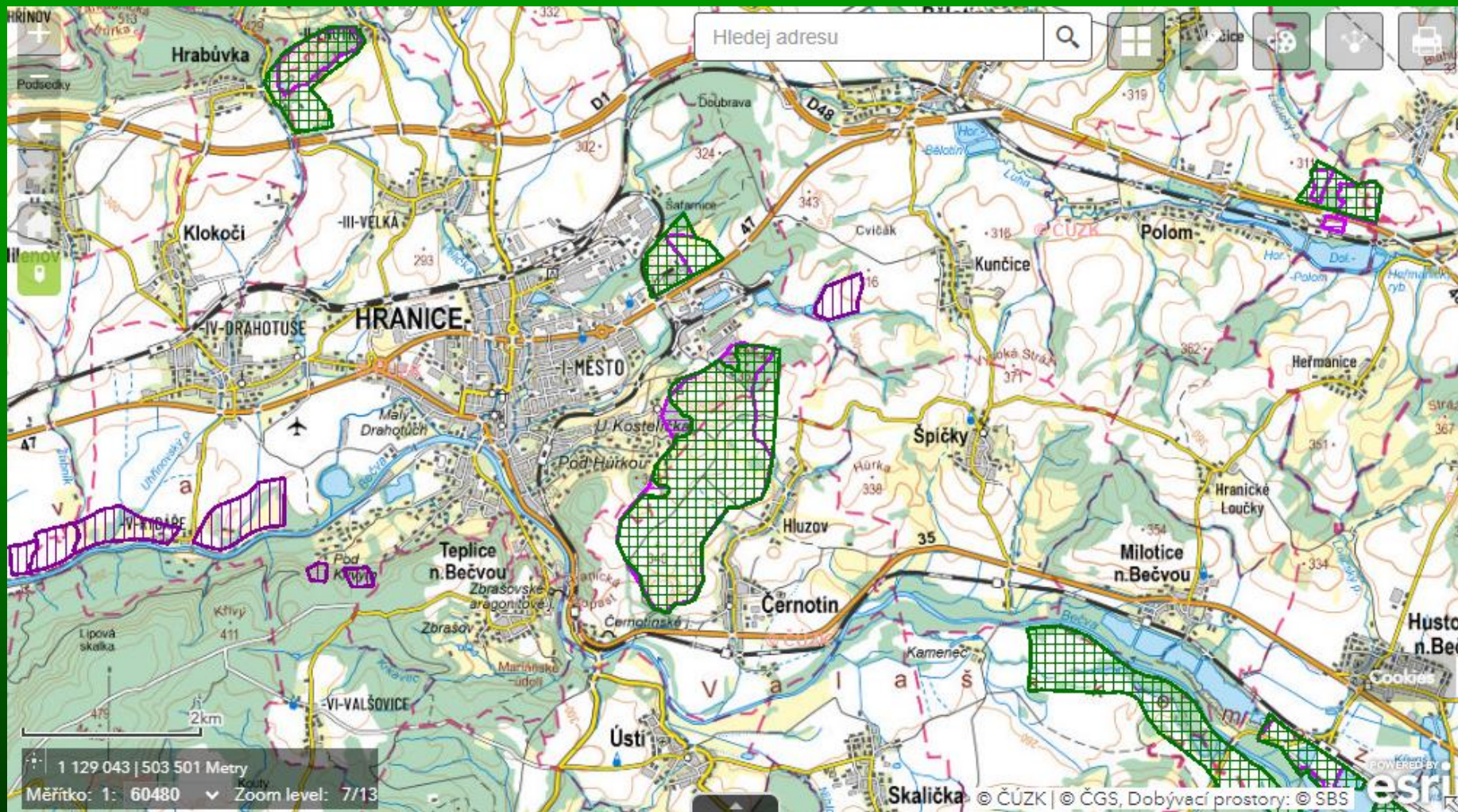
Zákon č. 44/1988 Sb.

Chráněná ložisková území (CHLÚ):

- CHLÚ stanoví MŽP po projednání s orgánem kraje v přenesené působnosti ČR rozhodnutím vydaným v součinnosti s MPO ČR, OBÚ a po dohodě s orgánem územního plánování a stavebním úřadem.
- Řízení o stanovení CHLÚ se zahájí na návrh organizace nebo z podnětu orgánu státní správy. Návrh se doloží osvědčením o výhradním ložisku a návrhem hranic CHLÚ.
- V řízení o stanovení CHLÚ posoudí MŽP návrh a podklady z hlediska požadavků na ochranu výhradního ložiska,
- MŽP po projednání s orgánem kraje v přenesené působnosti zruší CHLÚ, jestliže pominuly důvody ochrany výhradního ložiska.
- Hranice CHLÚ vyznačí projektant ÚPD v koordinačním výkresu.



CHLÚ



Výhradní ložiska chráněná CHLÚ

Zákon č. 44/1988 Sb., ust. § 19

Umísťovanie staveb a zariadení v CHLÚ:

- Umístění staveb a zařízení v CHLÚ, které nesouvisí s dobýváním, může povolit stavební úřad jen na základě **vyjádření OBÚ,** který navrhne **podmínky** pro umístění, popřípadě provedení stavby nebo zařízení.
- V rámci ochrany ložiska proti znemožnění nebo ztížení dobývání (např. uplatňování důlních škod) je stavební záměr buď přípustný (např. stanovením podmínek) nebo nepřípustný.



Dobývací prostor (DP)

Zákon č. 44/1988 Sb.

1/2

Dobývací prostory (DP):

- DP a jeho změny stanoví OBÚ v součinnosti s **dotčenými orgány**.
- DP se stanoví na základě výsledků průzkumu ložiska.
- DP je *vnořen* do rozsahu CHLÚ, který DP zpravidla obklopuje.
- DP se stanovuje k dobývání **výhradního** ložiska.
- Hranice DP na povrchu se stanoví uzavřeným geometrickým obrazcem s přímými stranami.
- Hranice DP v podzemí mohou být stanoveny v jiném obrazci - zpravidla větším (např. DP Trojanovice).
- Hranice stanoveného DP vyznačí projektant ÚPD v koordinačním výkresu.
- Návrh na stanovení DP nebo jeho změny (zvětšení, zmenšení) nesmí být v rozporu s ÚDP a cíli a úkoly územního plánování.

Evidenci DP vede OBÚ.

Zákon č. 44/1988 Sb.

2/3

Dobývací prostory (DP):

- K návrhu na stanovení DP se m.j. přiloží:

Návrh řešení komplexní úpravy území a územních struktur dotčených těžbou;

v návaznosti na plánované využití území po ukončení dobývání vymezuje tento návrh sanaci a rekultivaci všech pozemků dotčených těžbou v celém území dobývacího prostoru i v území mimo dobývací prostor, které má být při hornické činnosti využíváno. Atd.

Těžební organizace je dle ust. § 37a odst. 1 je povinna vytvářet rezervy peněžních prostředků (vázaný účet) , a to k zajištění

- a) sanací a rekultivací pozemků dotčených těžbou a
- b) vypořádání důlních škod.

Zákon č. 44/1988 Sb.,

3/3

Rozhodnutí o stanovení DP bylo dle HZ (do 31. 12. 2023) *rozhodnutím o změně využití území*, a to v souladu se závazným stanoviskem stavebního úřadu vydaném podle ust. § 96b zákona č. 183/2006 Sb., vyplývajícího z ust. § 84 odst. 2 tohoto SZ (platí do 30. 6. 2024):

Je-li k územnímu řízení, kterým se vydává rozhodnutí o změně využití území <...>, příslušný podle zvláštních právních předpisu jiný správní orgán (zde OBÚ) než stavební úřad, rozhodne tento orgán jen v souladu se závazným stanoviskem podle § 96b.

Podle nového SZ bude platit, že záměr stanovení DP musí být souladu s dokumentem Koordinované vyjádření a koordinované závazné stanovisko (ust. § 176 SZ) atd.

Pozor na termíny dobývací prostor a *plocha těžby* 1/2

V odůvodnění Usnesení Ministerstva pro místní rozvoj, vydaném pod č.j. MMR-5810/2024-81, datovaném dnem 12. 2. 2024 se v odst. III uvádí (v souvislosti se závazným stanoviskem podle § 96b SZ):

*Zatímco v případě **povrchového** dobývání bude plocha těžby většinou korelovat se stanoveným dobývacím prostorem <...> v případě **hlubinného** dobývání postačí, aby plocha těžby byla na území dobývacího prostoru vymezena pouze tam, kde vlastní dobývání bude mít dopad na povrch.*

Otázka zní:

Kdo ví předem o dopadech ?

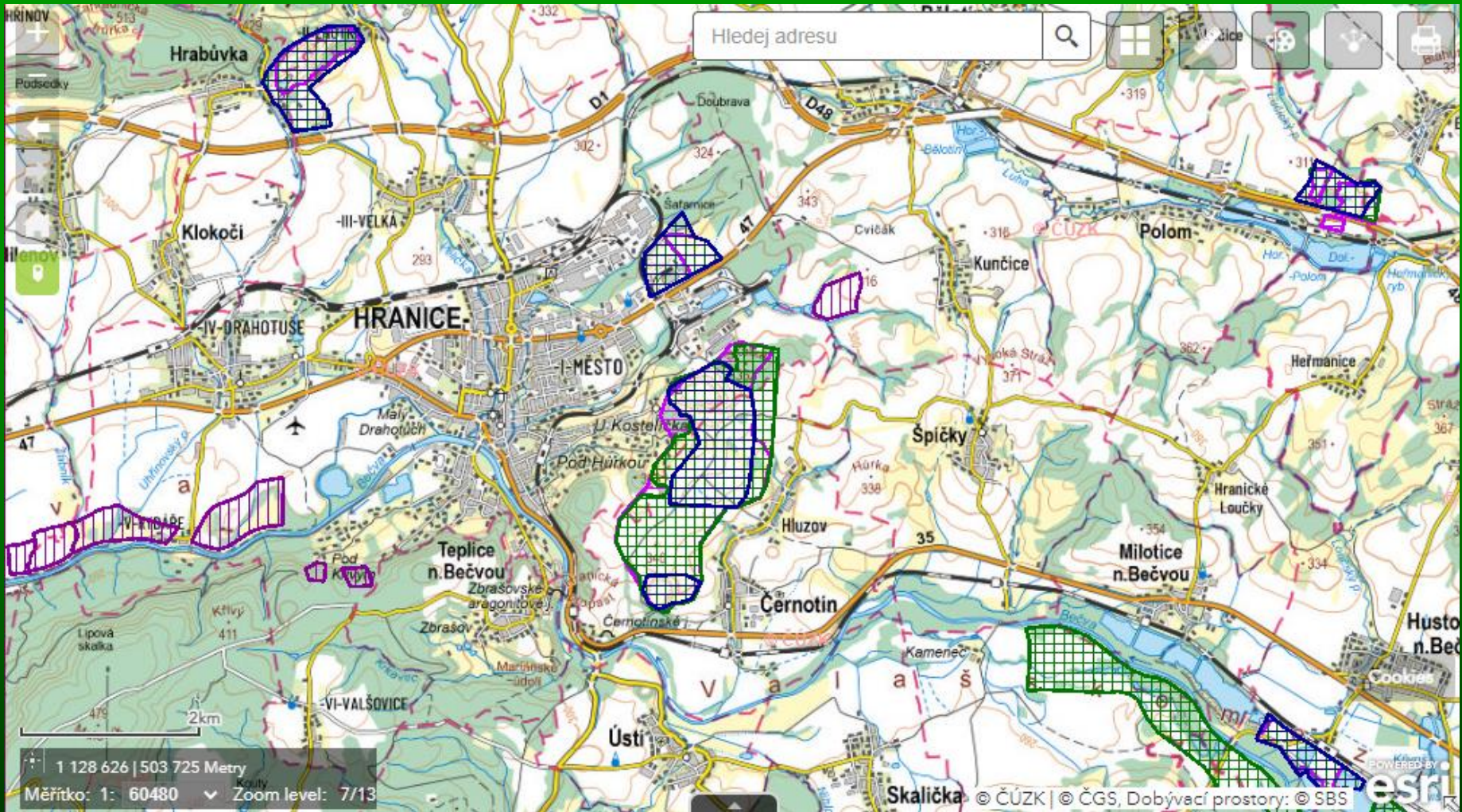
Pozor na termíny dobývací prostor a *plocha těžby* 2/2

Plochou těžby je patrně zamýšlen rozsah provádění povolené hornické činnosti (HČ) omezené rozsahem DP.

- HČ se však povoluje až v samostatném řízení OBÚ.
- Vymezování *plochy těžby* v závazném stanovisku je proto značně diskutabilní, ač tento pojem uvádí jak nový SZ, tak platný HZ.

Otázka zní:

Chrání se výhradní ložisko, nebo možnost zástavby povrchu nad ložiskem a tím znemožnění nebo ztížení jeho dobývání ?



Dobývací prostory

Zákon č. 283/2021 Sb., stavební zákon

Stanovení prostoru pro dobývání ložisek nerostů (nevyhrazených) pro která se nestanoví DP podle horního zákona:

Jedná se dle ust. § 213 písm. b) zákona o tzv. *Nestavební záměr*
- Povolení změny vyžadující povolení využití území.

Upozornění:

DP je stanoven OBÚ k dobývání **výhradních** ložisek nerostů **nebo** (dle platného HZ § 43 odst. 1 – *Přechodná ustanovení*) ložisek **nevyhrazených** nerostů, o nichž bylo rozhodnuto, že jsou vhodná k průmyslovému dobývání, o kterých se rozhodlo (v časech socialismu), že jsou vhodná pro potřeby a rozvoj národního hospodářství podle § 7 HZ (§ týkající se ložisek nevyhrazených nerostů), která byla součástí pozemku, ale nyní patří státu, detektor a jsou MŽP evidovaná jako ložiska **výhradní**.

Druhy činností při dobývání ložisek

Výhradní ložiska nerostů jsou v dobývacích prostorech dobývána tzv. **hornickou činností**.



Ložiska nevyhrazených nerostů jsou v prostorech pro dobývání ložisek nerostů dobývána tzv. **činností prováděnou hornickým způsobem**.

Hornická činnost (HČ)

Zákon č. 61/1988 Sb., o hornické činnosti, výbušninách a o státní báňské správě.

HČ se podle ust. § 2 tohoto zákona rozumí:



- a) vyhledávání a průzkum ložisek vyhrazených nerostů,
 - b) otvírka, příprava a dobývání výhradních ložisek,
 - c) zřizování, zajišťování a likvidace důlních děl a lomů,
 - d) úprava a zušlechťování nerostů prováděné v souvislosti s jejich dobýváním,
 - e) zřizování a provozování odvalů, výsypek a odkališť při činnostech uvedených v písmenech a) až d),
 - f) zvláštní zásahy do zemské kůry (*uskladňování plynů a kapalin v podzemí*),
 - g) zajišťování a likvidace starých důlních děl,
 - h) báňská záchranná služba,
 - i) důlně měřická činnost.
- HČ povoluje v řízení OBÚ.

a) vyhledávání a průzkum ložisek vyhrazených nerostů

- podle ust. § 2 odst. 3 zákona č. 62/1988 Sb.,
o geologických pracích a o Českém geologickém úřadu
...zahrnuje účelově zaměřené geologické práce,
jimiž se zkoumá území v podrobnostech přesahujících
geologický výzkum. Geologický průzkum se podle účelu
prací člení na ložiskový, průzkum pro zvláštní zásahy
do zemské kůry, hydrogeologický, inženýrskogeologický
a průzkum geologických činitelů ovlivňujících životní
prostředí.





Šlich – výplavek
„metoda Yukon“



Vrtné práce



Průzkumná důlní díla- ražba

b) otvírka, příprava a dobývání výhradních ložisek

Úvodní důlní díla



Stěnový porub v uhelné sloji



Dobývání výhradních ložisek

Oprávnění k dobývání výhradního ložiska (ust. § 24 HZ)

Oprávnění organizace k dobývání výhradního ložiska vzniká stanovením dobývacího prostoru.

Zahájit dobývání výhradního ložiska ve stanoveném dobývacím prostoru může však organizace až po vydání povolení obvodním báňským úřadem, tj. vydáním Rozhodnutí, kterým se povoluje provádění HČ v lokalitě...

Činnost prováděná hornickým způsobem (ČPHZ)

Zákon č. 61/1988 Sb., o hornické činnosti, výbušninách a o státní báňské správě.

ČPHZ se podle ust. § 3 tohoto zákona rozumí:



- a) dobývání ložisek nevyhrazených nerostů, včetně úpravy a zušlechťování nerostů prováděných v souvislosti s jejich dobýváním, a vyhledávání a průzkum ložisek nevyhrazených nerostů prováděné k tomu účelu,
- b) těžba písků v korytech vodních toků a štěrkopísků plovoucími stroji, včetně úpravy a zušlechťování těchto surovin prováděných v souvislosti s jejich těžbou, s výjimkou odstraňování nánosů při údržbě vodních toků,
- c) práce k zajištění stability podzemních prostorů (podzemní sanační práce),

- d) práce na zpřístupňování jeskyní a práce na jejich udržování v bezpečném stavu,
- e) zemní práce prováděné za použití strojů a výbušnin, pokud se na jedné lokalitě přemísťuje více než 100 000 m krychlových horniny, s výjimkou zakládání staveb,
- f) vrtání vrtů s délkou nad 30 m pro jiné účely než k činnostem uvedeným v ust. § 2 a 3, (tj. báňské účely),
- g) jímání přírodních léčivých a stolních minerálních vod v důlním díle v podzemí,

- h) práce na zpřístupnění starých důlních děl nebo trvale opuštěných důlních děl a práce na jejich udržování v bezpečném stavu,
- i) podzemní práce spočívající v hloubení důlních jam a **studní** (*3 m pod povrchem a hlouběji*), v ražení štol a tunelů, jakož i ve vytváření podzemních prostorů o objemu větším než 300 m krychlových horniny.

K odst. i) se dále uvádí: Podle ust. § 20 odst. 1 věty druhé zákona č. 61/1988 Sb. platí:

OBÚ příslušný k výkonu vrchního dozoru nad činností prováděnou hornickým způsobem podle § 3 písm. i) je dotčeným orgánem v řízeních o povolení staveb, jejichž součástí tato činnost je, a vydává v takových řízeních vyjádření (studny retenční nádrže...).

Činnosti b) až i) provádějí organizace podle zvláštních předpisů – vyžadují *povolení stavby* stavebním úřadem:

- b) těžba písků v korytech vodních toků...
- c) práce k zajištění stability podzemních prostorů...
- d) práce na zpřístupňování jeskyní...
- e) zemní práce prováděné za použití strojů a výbušnin...
- f) vrtání vrtů s délkou nad 30 m pro jiné účely.. (studny)
- g) jímání přírodních léčivých a stolních minerálních vod
- h) práce na zpřístupnění starých důlních děl...

a) **dobývání ložisek** nevyhrazených nerostů povoluje OBÚ v řízení.

U bodů b) – i): ČPHZ vykonává oprávněná organizace na základě ohlášení zahájení ČPHZ, a OBÚ nad jejím prováděním vykonává toliko vrchní dozor.

Oprávněná organizace

Dle ust. § 5 odst. 2 zákona č. 61/1988 Sb., platí:

HČ a ČPHZ může vykonávat pouze organizace, které bylo orgánem státní báňské správy pro tyto činnosti vydáno **oprávnění**.

HČ může organizace provádět jen na základě povolení, tj. na základě vydání Rozhodnutí OBÚ.

Provádění ČPHZ, jak dříve uvedeno, má svá specifika.

Stará důlní díla (SDD)

Zákon č. 44/1988 Sb., o hornické činnosti, výbušninách a o státní báňské správě.



SDD jsou definovaná dle ust. § 35 HZ:

- SDD se podle tohoto zákona rozumí důlní dílo v podzemí, které je opuštěno a jehož původní provozovatel ani jeho právní nástupce neexistuje nebo není znám.



...jehož původní provozovatel
ani jeho právní nástupce
neexistuje...

Zde např.:

**Salomon Mayer von Rothschild
(1774 - 1855)**

*„Důl, to je díra v zemi, tu vám nikdo
nevezme...“*

K SDD se dále dle ustanovení HZ uvádí:

- MŽP zabezpečuje zjišťování starých důlních děl a vede jejich registr.
- Údaje z registru poskytuje na vyžádání do 30 dnů příslušným orgánům územního plánování.
- Zajišťování nebo likvidaci SDD a jejich následků, která ohrožují zákonem chráněný obecný zájem, zabezpečí v nezbytně nutném rozsahu MŽP a existence takových děl brání dalšímu rozvoji území a je v souladu s územně plánovací dokumentací.
- MŽP vypořádá i případné škody na hmotném majetku způsobené při zajišťování nebo likvidaci starých důlních děl.

SDD nepatří nikomu s tím, že stát přebírá za ně odpovědnost

Zajišťování nebo likvidace SDD je hornická činnost povolována OBÚ.

Zajišťování nebo likvidace SDD:

Vyhláška č. 52/1997 Sb., kterou se stanoví požadavky k zajištění bezpečnosti a ochrany zdraví při práci a bezpečnosti provozu při likvidaci hlavních důlních děl.

SDD před zajištěním



SDD po zajištění



Zajišťování nebo likvidace SDD:



Kutací jáma – SDD v zástavbě likvidované injektáží původního zásypu, vybaveno odplyňovacím komínkem a ohrazeno oplocením s umístěnými bezpečnostními tabulkami. V RD monitor. čidla na CH_4 .

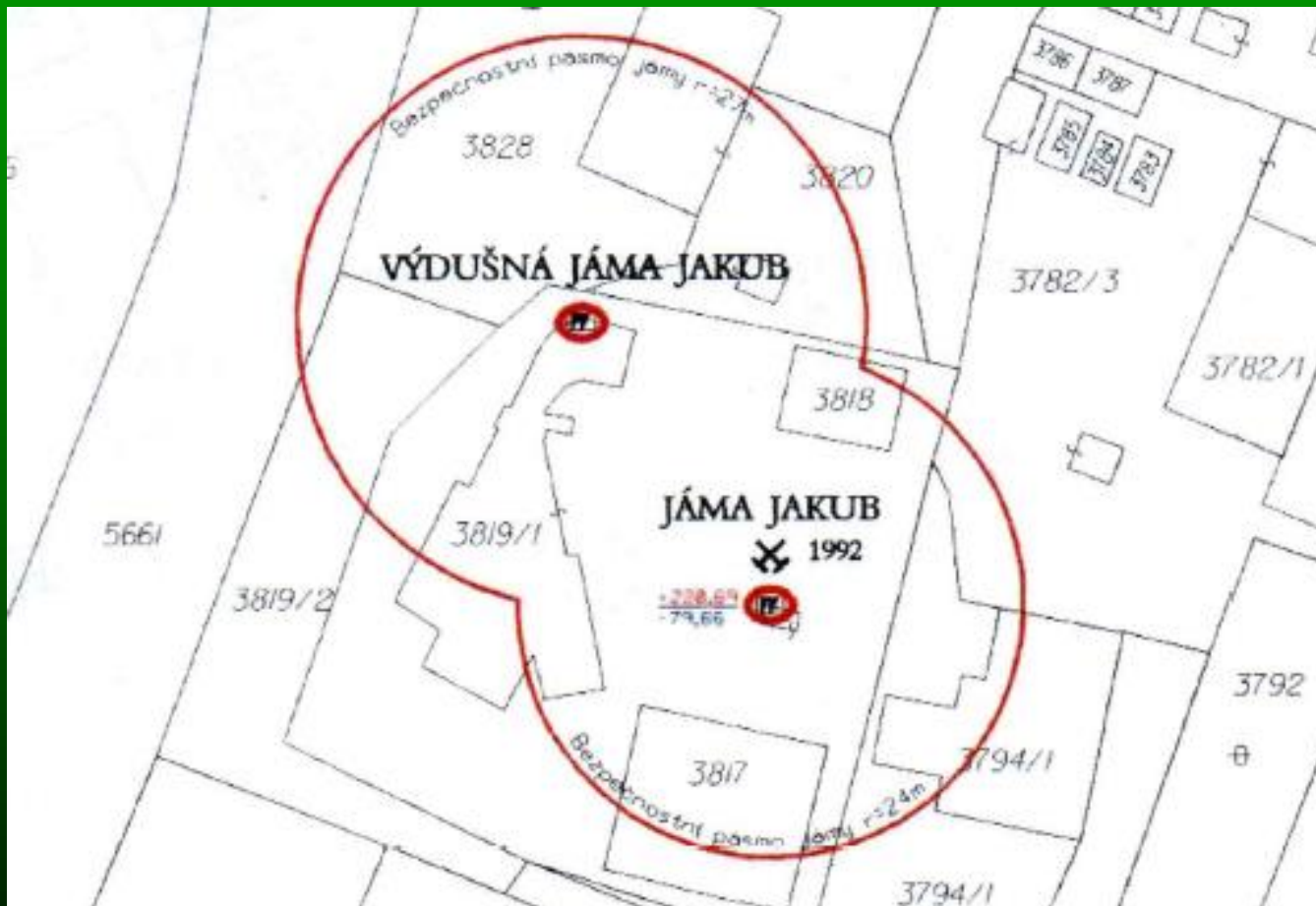
Vyhláška č. 52/1997 Sb., dle ust. § 2 písm. g) vymezuje:

Bezpečnostní pásmo - bezprostřední okolí likvidovaného hlavního důlního díla na povrchu ohrožené pohybem půdy a hornin při případné samovolné destrukci likvid. díla.

Pro BP stanovené organizací (báňským projektantem) v dokumentaci pro povolení HČ dále - dle ust. § 11 odst. 2 vyhlášky, platí:

*Není-li jáma zasypaná zpevněným zásypovým materiálem, je **využívání** (stavební a jiné) území v BP přípustné, jen pokud byla stanovena další bezpečnostní a zajišťovací opatření.*

Bezpečnostní pásma důlních děl - např. kruhová



...další bezpečnostní a zajišťovací opatření stanovená báňským projektantem nebo závodním dolu **mohou** být:

1. V grafické dokumentaci stavby vyznačit na výseku katastrální mapy území BP (výkres).
2. Prokazatelně seznámit zaměstnance činných v BP s možnými účinky likvidovaného důlního díla.
3. Sledovat povrch BP a vést o tom záznam.
4. Ohlásit odpovědné osobě zjištění přetváření povrchu BP.
5. Při tomto zjištění okamžitě opustit kolizní místo.
5. Omezit vjezd těžkých vozidel do BP.
6. Provést měření výstupu důlních plynů v BP (tzv. metanscreening akreditovanou metodou). Atd.

Stanovení ochranného pásma

zlikvidovaných hlavních důlních děl ústících na povrch

Zákon č. 61/1988 Sb., ust. § 10 odst. 7:

Hlavními důlními díly se rozumí všechna důlní díla,
která vyúsťují na povrch...,

tj: jámy a štoly.

Zákon č. 44/1988 Sb. (HZ) v ust. § 23 odst. 5 ukládá:

Stavební úřad na návrh organizace (která prováděla HČ zajišťování nebo likvidaci důlních děl) stanoví postupem podle stavebního zákona ochranné pásmo zlikvidovaných hlavních důlních děl ústících na povrch.

Vyhláška č. 52/1997 Sb., v ust. § 11 odst. 4 ukládá:

Organizace podá návrh u obecného stavebního úřadu k vydání rozhodnutí o ochranném pásmu. Stanovení bezpečnostního pásma a podání návrhu u obecného stavebního úřadu oznámí organizace též obecnímu úřadu obce s rozšířenou působností. Kopii rozhodnutí o povolení likvidace hlavního důlního díla zašle obvodní báňský úřad příslušnému obecnímu stavebnímu úřadu a obecnímu úřadu obce s rozšířenou působností.

Při povolování výjimky z OP je OBÚ dotčeným orgánem.

Závěr

OBÚ se sídlem na ul. Veleslavínova 18 v Ostravě,
si přeje, aby byl mezi orgány veřejné správy
- stavební a báňské, dosažen užitečný vztah asertivní
součinnosti, která při společném vlivu přinese víc,
než při jednotlivém působení vedle sebe.

Říká se tomu vztah **synergie**.

Přidaný účinek se symbolicky vyjadřuje jako

$$1 + 1 > 2.$$

Děkuji Vám za pozornost.