

**AKTUALIZACE KONCEPCE ROZVOJE ZEMĚDĚLSTVÍ A VENKOVA
V MORAVSKOSLEZSKÉM KRAJI**

ANALYTICKÁ ČÁST



2008

OBSAH

II.1. VYMEZENÍ OBLASTÍ KRAJE PODLE PODMÍNEK PRO ZEMĚDĚLSKOU ČINNOST.....	3
II.1.1. STRUKTURA ZEMĚDĚLSKÉHO PŮDNÍHO FONDU.....	3
II.1.2. VYMEZENÍ OBLASTÍ EXTENZIVNÍHO ZEMĚDĚLSTVÍ PODLE LFA.....	5
II.1.3. VYMEZENÍ KRIZOVÝCH OBLASTÍ KRAJE.....	8
II.1.4. OBLASTI VHODNÉ PRO ZEMĚDĚLSTVÍ.....	9
II.1.5. OBLASTI VHODNÉ PRO EKOLOGICKÉ ZEMĚDĚLSTVÍ.....	10
II.1.6. VYMEZENÍ OBLASTÍ S PŘEVAŽUJÍCÍM VÝSKYTEM KVALITNÍ ZEMĚDĚLSKÉ PŮDY.....	11
II.1.7. VYMEZENÍ ZRANITELNÝCH OBLASTÍ.....	12
II.1.8. ANALÝZA MALÉHO A STŘEDNÍHO PODNIKÁNÍ NA VENKOVĚ	14
II.2. ANALÝZA STAVU ŽIVOČIŠNÉ VÝROBY.....	18
II.2.1. ANALÝZA STAVU ZATÍŽENÍ HOSPODÁŘSKÝMI ZVÍŘATY.....	18
II.2.2. ANALÝZA ÚŽIVNOSTI JEDNOTLIVÝCH OBLASTÍ.....	18
II.2.3. VAZBY ŽIVOČIŠNÉ VÝROBY NA SOUVISEJÍCÍ OBORY.....	19
II.3. ANALÝZA STAVU ROSTLINNÉ VÝROBY.....	21
II.3.1. STRUKTURA ROSTLINNÉ VÝROBY.....	21
II.3.2. HEKTAROVÉ VÝNOSY.....	21
II.3.3. VAZBY ROSTLINNÉ VÝROBY NA SOUVISEJÍCÍ OBORY.....	22
II.4. MOŽNOST VYUŽITÍ DOTAČNÍHO SYSTÉMU V ZEMĚDĚLSTVÍ.....	24
II.4.1. ROZBOR DOTAČNÍ POLITIKY.....	24
II.4.2. ANALÝZA VYUŽITÍ PROGRAMŮ DALŠÍCH PROGRAMŮ.....	29
II.4.2.1. <i>PGRLF</i>	29
II.4.2.2. <i>Operační program Rozvoj venkova a multifunkční zemědělství</i>	30
II.4.2.3. <i>Krajské dotační programy</i>	33
II.5. ANALÝZA POZEMKOVÝCH ÚPRAV.....	35
II.5.1. VAZBA NA ROZVOJOVÉ (ÚZEMNÍ) PLÁNY OBCÍ, STAV ZPRACOVÁNÍ ÚPD.....	37
II.6. ANALÝZA STAVU ZEMĚDĚLSKÝCH (PODNIKATELSKÝCH) OBJEKTŮ	40
II.6.1. ANALÝZA STAVU ZEMĚDĚLSKÝCH OBJEKTŮ	40
II.6.2. ANALÝZA STAVU ZEMĚDĚLSKÉHO VYBAVENÍ.....	43
II.7. INFRASTRUKTURA VENKOVA S VAZBOU NA ROZVOJ PODNIKÁNÍ (ZHODNOCENÍ).....	45
II.8. ANALÝZA SOUČASNÉHO STAVU VYUŽITÍ ZEMĚDĚLSKÉ PŮDY K MIMOPRODUKČNÍM	
FUNKCÍM ZEMĚDĚLSKÉHO PODNIKÁNÍ V KRAJI.....	48
II.9. ANALÝZA SOUČASNÉHO STAVU ROZVOJE TURISTIKY V RÁMCI CESTOVNÍHO RUCHU	
NA VENKOVĚ.....	51
II.10. ANALÝZY REPRODUKCE PRACOVNÍCH SIL, KVALIFIKACE A ZAJIŠTĚNÍ JEJICH	
CELOŽIVOTNÍHO VZDĚLÁVÁNÍ.....	54
II.11. ROZVOJOVÝ POTENCIÁL ÚZEMÍ – PŘÍRODNÍ, RIZIKA, OMEZENÍ DALŠÍHO ROZVOJE	
VENKOVA A ZEMĚDĚLSTVÍ.....	57

II.1.VYMEZENÍ OBLASTÍ KRAJE PODLE PODMÍNEK PRO ZEMĚDĚLSKOU ČINNOST

II.1.1.Struktura zemědělského půdního fondu

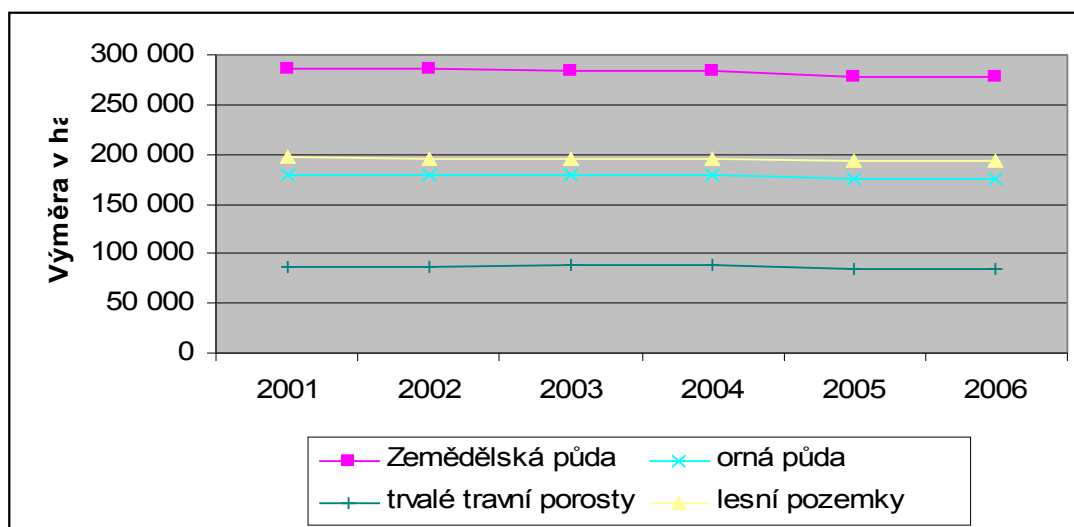
Plocha zemědělské půdy se v letech 2001 až 2006 snížila o 8165 ha, výměra orné půdy ve stejném období klesla o 5597 ha. Jediný druh pozemků ze zemědělské půdy, který zaznamenává nárůst jsou **trvalé travní porosty**. Vliv na to má rozhodně i dotační politika – dotace na zatravnění a příplatky na údržbu trvalých travních porostů v méně příznivých oblastech.

Tabulka č. II.1:Vývoj půdního fondu v MSK v letech 2001-2006

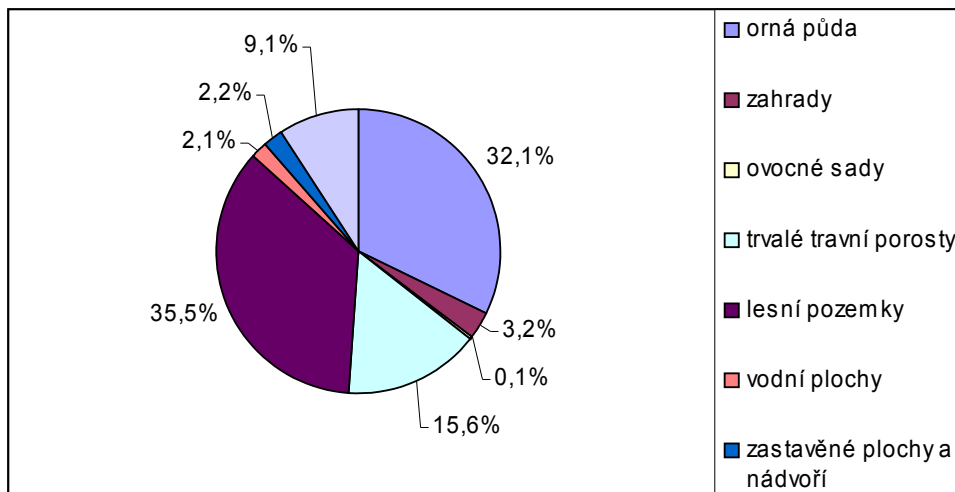
	2001	2002	2003	2004	2005	2006
Celková výměra	555 441	553 535	553 520	553505	542705	542698
Zemědělská půda	285 348	284 923	284 714	284442	277658	277183
v tom:						
orná půda	179 923	179 143	178 728	178386	175376	174326
zahrady	17 614	17 596	17 599	17608	17581	17581
ovocné sady	728	727	714	711	706	705
trvalé travní porosty	87 083	87 457	87 673	87737	83995	84571
chmelnice	-	-	-			
vinice	-	-	-			
Nezemědělská půda	270 093	268 612	268 807	269063	265047	265515
v tom:						
lesní pozemky	196 602	196 038	196 139	196257	192678	192725
vodní plochy	11 341	11 346	11 349	11343	11318	11410
zastavěné plochy a nádvoří	12 539	12 503	12 445	12392	12111	12071
ostatní plochy	49 611	48 725	48 874	49071	48940	49309

Zdroj: ČÚZK

Graf č. II.1:Vývoj půdního fondu v kraji



Graf č. II.2: Bilance půdy v MSK



Kraj má 277 183 **ha zemědělské půdy** – **51,1 %** z celkové rozlohy. V rámci krajů jde o podprůměrný podíl (v ČR je podíl 54,1 %) – 8. místo mezi kraji. Rozložení zemědělské půdy v rámci kraje je velmi nerovnoměrné.

Nižší oproti ČR je **% zornění – 62,89 %** (v ČR 71,81%) – opět velká územní diference. Vyšší než republikový průměr je podíl orné půdy v okresech Nový Jičín a Opava.

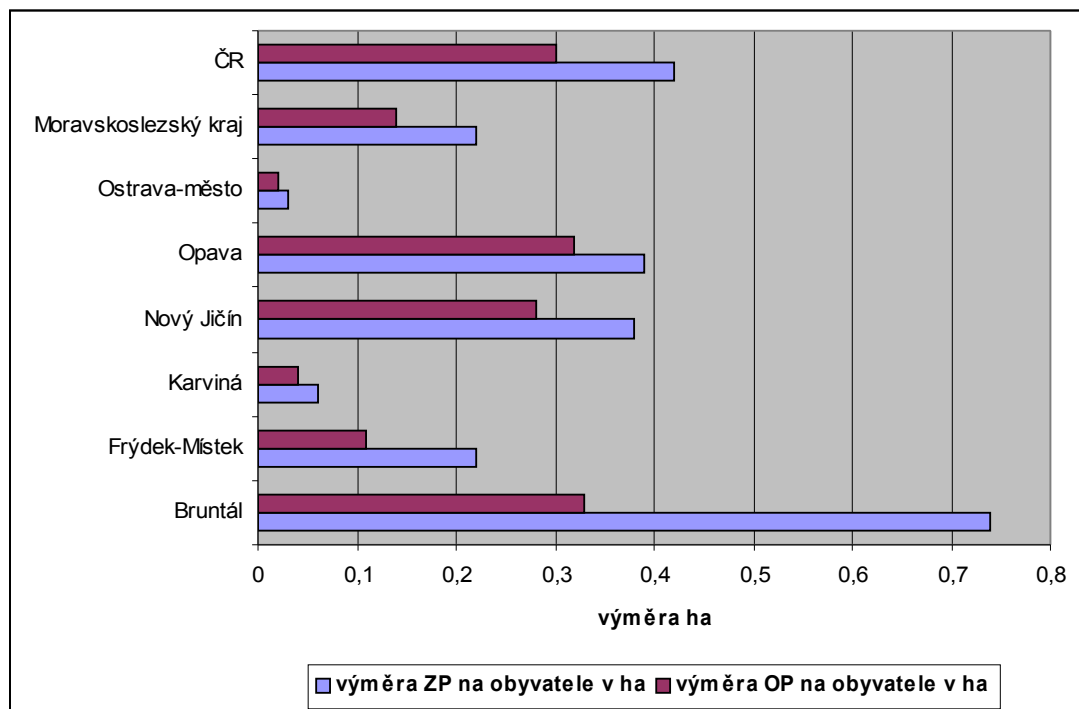
Podíl orné půdy na rozloze tvoří **32,1 %**, což je z 83 % hodnoty ČR .

Kraj má velkou rozlohu trvalých travních porostů – **84751 ha**, větší rozlohu mají jen Jihočeský a Plzeňský kraj – 9 % z ploch ČR. Nadprůměrné je % zatravnění – **30,5 %** (22,69% v ČR), vyšší podíl TTP z celkové rozlohy mají pouze kraje: Karlovarský, Liberecký a Jihočeský.

Výměra zemědělského půdního fondu se stále snižuje. Od roku 2001 došlo k poklesu o 18 835 ha (7 %). Jedná se o ztrátu zalesněním, ale zejména zastavěním. Tímto trpí nejvíce nejkvalitnější zemědělské půdy v okolí měst a obcí.

V počtu ha zemědělské a orné půdy připadající na 1 obyvatele – **0,22 ha zemědělské půdy /obyvatele** a **0,14 orné půdy /obyvatele**– je kraj mezi kraji na předposledním místě. Pouze hlavní město Praha vykazuje nižší podíl půdy na obyvatele: zemědělské - 0,22 ha, orné- 0,01 ha. Průměry v celé ČR jsou 0,42 zem.půdy a 0,30 orné půdy na obyvatele.

Tabulka č. II.2: Podíl OP a ZP na obyvatele v okresech MSK



Od roku 2003 mají zemědělci povinnost registrovat užívanou půdu v „Evidenci využití zemědělské půdy podle užívatelských vztahů“ (=LPIS), kterou vede ministerstvo zemědělství. Tato evidence je vedena v digitální formě v členění na půdní bloky a díly půdních bloků na podkladě ortofotomap. Tato evidence je povinná pro všechny žadatele o dotace a legislativně je obsažena v novele zákona o zemědělství č. 128/2003 Sb.

Půda neregistrovaná v půdních blocích je zemědělská půda užívaná pro hobby produkci nebo samozásobení, ale v případě velkých diferencí mezi registrem půdních bloků a katastrem nemovitostí je to nejspíše půda opuštěná a neobdělávaná. Dle podílu užívané půdy dle LPIS k registru ZP dle ČUZK podle okresů patří okres Frýdek Místek a Karviná k 5 okresům v ČR kde je tento podíl do 60 %.

V rámci evidence půdy LPIS bylo v Moravskoslezském kraji obhospodařováno 210 287 ha zemědělské půdy. Z toho představuje 61,2 % orná půda a 38,5 % travní porosty. Dále se v registru evidují kultury ovocný sad, porosty rychle rostoucích dřevin, vinice, chmelnice, zalesněnou zemědělskou půdu a jinou kulturu.

Tabulka č. II.3: Výměra obhospodařované půdy dle LPIS k 31.5.2006

	Orná půda	Travní porost	Ovocný sad	Porost RRD	Jiná kultura	Zalesněno	Celkem
Moravskoslezský kraj	128 743	80 987	253	2	229	71	210 287
ČR	2 590 650	880 306	20 075	145	2 176	1 469	3 514 568

II.1.2. Vymezení oblastí extenzivního zemědělství podle LFA

Méně příznivé podmínky – LFA jsou pro roky 2004-2006 vymezené dle HRDP nařízením vlády 241/2004 Sb. Od roku 2007 s souvislostí s přechodem na Program rozvoje venkova je tato problematika upravena Nařízením vlády č. 75/2007 Sb., o podmínkách poskytování plateb za přírodní znevýhodnění v horských oblastech, oblastech s jinými znevýhodněními a v oblastech Natura 2000 na zemědělské půdě.

Oblasti se značně omezenými možnostmi využití půdy a výrazným zvýšením nákladů na její obdělávání. V Moravskoslezském kraji zaujímají:

- 60 % z celkové rozlohy
- 49 % z výměry zemědělské půdy
- 77 % z výměr TTP

Území LFA zasahuje 159 obcí kraje z 299 (v rámci některých obcí jde pouze o některá katastrální území).

Rozdíly v zastoupení u jednotlivých druhů pozemků ukazují, že území LFA v kraji má velký podíl TTP a mají také značný podíl nezemědělské půdy – převážně lesní. Tato situace je příznivá vzhledem k tomu, že příplatek na hospodaření je v LFA je vyplácen právě na ha travních porostů.

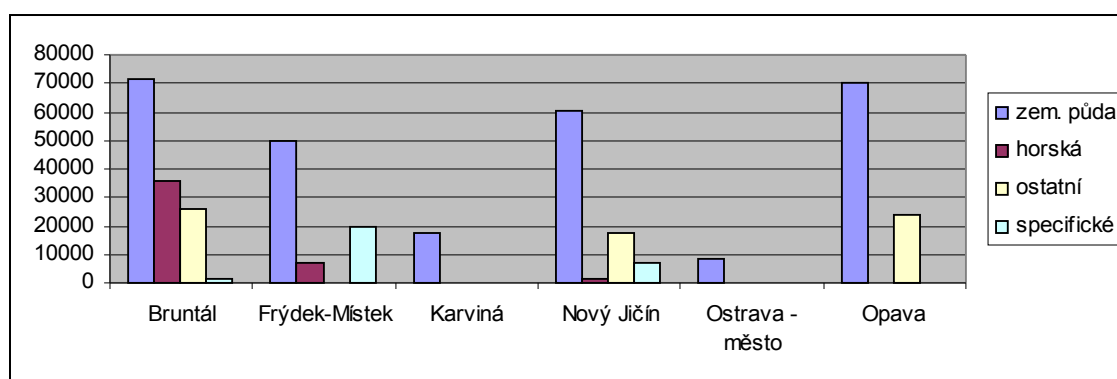
Z jednotlivých druhů méně příznivých podmínek je v kraji nejrozšířenější ostatní oblast – 48 % ploch z LFA (převážně podhorská oblast okresu Bruntál, jižní část okresu Opava a východní část Nového Jičína), horská oblast LFA zaujímá v kraji 32% (převážně horské oblasti Jeseníků v okrese Bruntál a Beskyd ve Frýdku-Místku) a 20 % jsou oblasti specifické (přilehlé podhorské oblasti Beskyd ve Frýdku-Místku a Novém Jičíně).

Tabulka č. II.4: Výměry zemědělské půdy a půdy v LFA v okresech MSK v letech 2004-2006

okres	zemědělská půda v ha	druh LFA (zem. půdy v ha)			% podíl LFA na zemědělské půdě
		horská	ostatní	specifická	
Bruntál	78 186	35 530	26 207	1 538	80,9
Frýdek-Místek	50 123	7316	0	19 623	53,7
Karviná	17 631	0	0	0	0,0
Nový Jičín	60 079	1161	17 506	6 834	42,4
Opava	70 089	0	23 531	0	33,6
Ostrava	8 606	0	0	0	0,0
kraj celkem	284 714	44 007	67 244	27 995	48,9

zdroj: ČSÚ

Graf č. II.3: Výměry celkové zemědělské půdy a v jednotlivých LFA v okresech kraje



zdroj: EKOTOXA OPAVA s.r.o.

Vysoké zastoupení lesní půdy a rovněž vysoké zastoupení oblastí LFA v okresech Bruntál a Frýdek-Místek dává předpoklad především extenzivnímu zemědělství se silným akcentem na mimoprodukční funkce zemědělství.

V roce 2007 došlo k aktualizaci LFA oblastí v ČR. Po této aktualizaci bylo v LFA oblastech. Výměry jednotlivých LFA oblastí uvádí následující tabulka. Nově do vymezení LFA oblastí přibyla oblast Sx, kde jsou zařazena k.ú., která byla v období 2004 až 2006 zařazena do LFA (O popř. S) a při novém vymezení by již do těchto oblastí nespádala. Pro udržení určité kontinuity byla pro ně vytvořena oblast

Sx, kde mohou obdržet podporu ti žadatelé, kteří alespoň jednou čerpali v období 2004-2006. V kraji se tato změna dotkla pouze dvou k.ú.

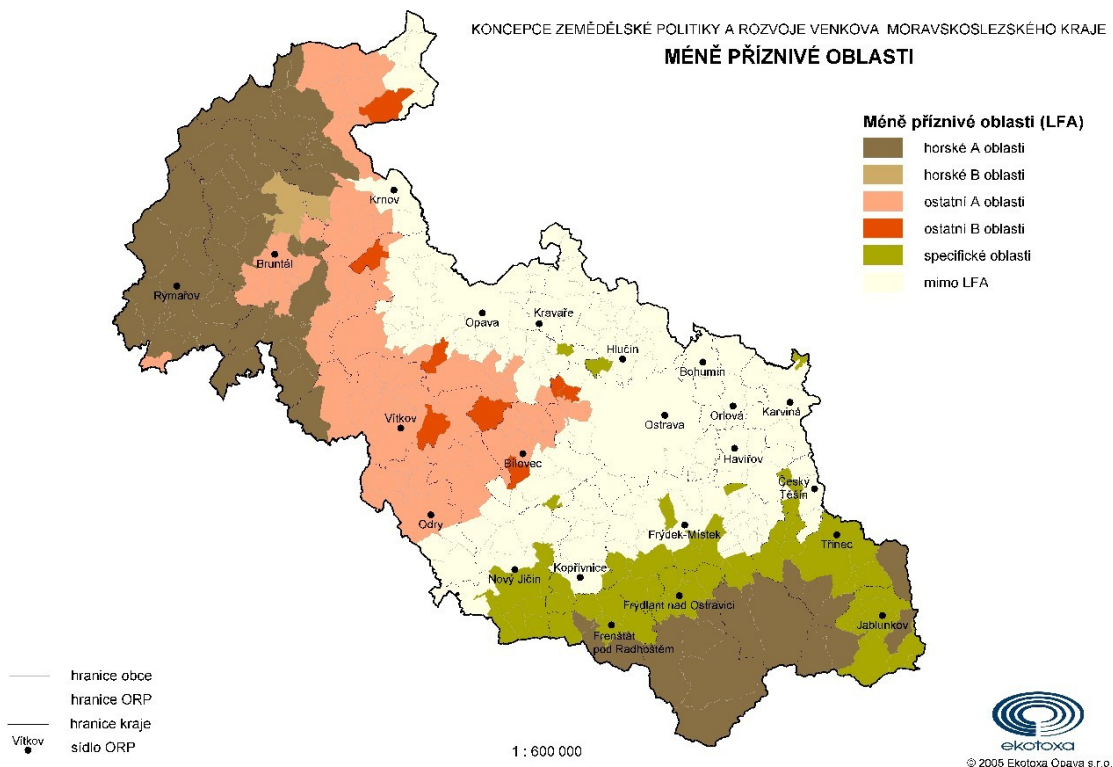
V horské oblasti HA je zařazeno v kraji 47 tis ha zemědělské půdy z čehož je 83 % travních porostů. Rovněž HB je % zatravnění 83 %. Tato oblast zahrnuje 1700 ha zemědělské půdy. V ostatních znevýhodněných oblastech je zařazeno 51 tis ha do OA a 5,5 tis ha do OB s procentem zatravnění 36 resp. 13 %. Ve specifických oblastech je zařazeno 20 tis ha zemědělské půdy z čehož je 56 % TTP.

Mimo LFA oblasti je v kraji obhospodařováno 99 tis ha zemědělské půdy.

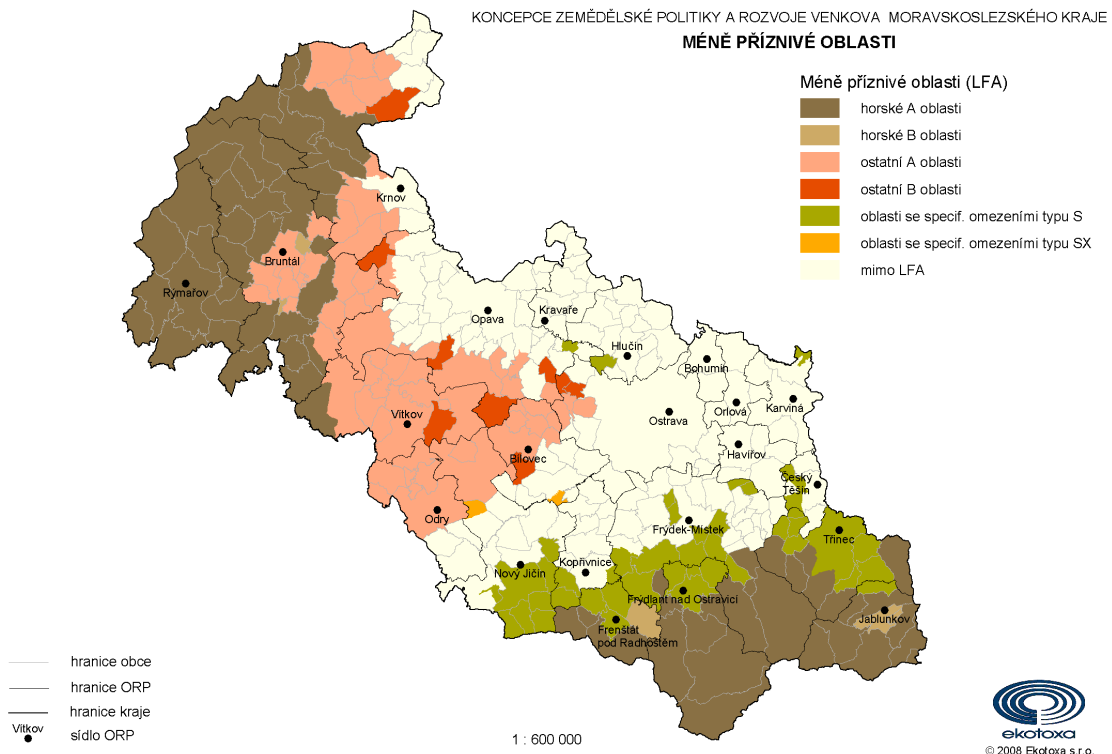
Tabulka č. II.5: Výměra LFA oblastí od roku 2007 v Moravskoslezském kraji

Oblast	Travní porosty	Zemědělská půda	Zatravnění (%)
H A	38624	46688	83
H B	1418	1704	83
O A	18713	51477	36
O B	705	5492	13
S	11341	20165	56
Sx	95	534	18
Non LFA	10300	99146	10

Obr. II. 1 Vymezení méně příznivých oblastí 2004-2006



Obr. II. 2Vymezení méně příznivých oblastí od roku 2007

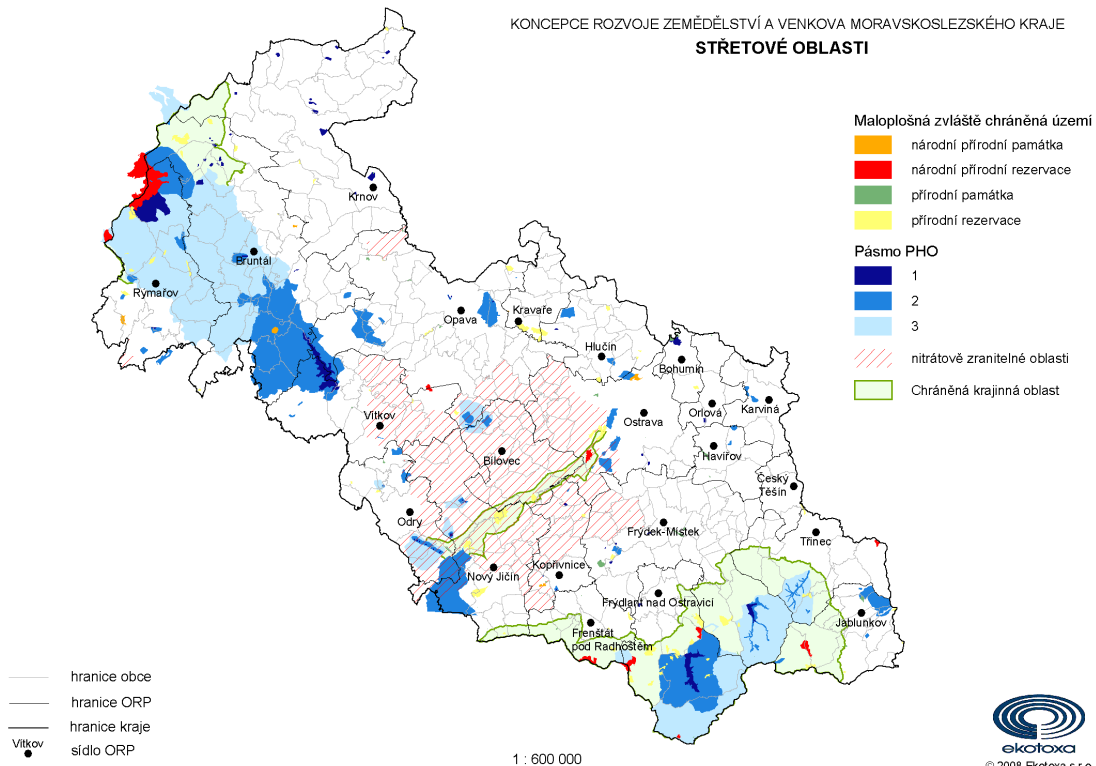


II.1.3.Vymezení krizových oblastí kraje

Tato území byla vymezena z hlediska omezení hospodaření, která vyplývají z různého druhu a stupně ochrany daného území. Vznikla sloučením území ZCHÚ (zvláště chráněných území), chráněných oblastí přirozené akumulace vod a ochranných pásem vodních zdrojů (OPVZ), případně dle starší kategorizace pásem hygienické ochrany (PHO) a nitratově zranitelných území. Tato území kde jsou zemědělci nějakým způsobem ve své činnosti omezeni se nazývají také **střetové oblasti**.

Také soustava NATURA 2000 představuje částečné rozšíření stávajících chráněných území, což však nemusí vždy radikálně omezovat způsob hospodaření v daném území pokud nebude ve významném rozporu s předmětem ochrany. Jde o doplnění ochrany přírody z celoevropského hlediska. Pokud podmínky ochrany zapříčiní ekonomickou újmu uživatelů či vlastníků pozemků, bude tato újma od roku 2005 kompenzována (v rámci HRDP).

Obr. II. 3 Mapa střetových oblastí



Z mapy střetových oblastí je vidět, že CHKO a PHO se nacházejí většinou na území s méně příznivými podmínkami pro zemědělství, naopak nitrátově zranitelné oblasti postihují intenzivní část kraje.

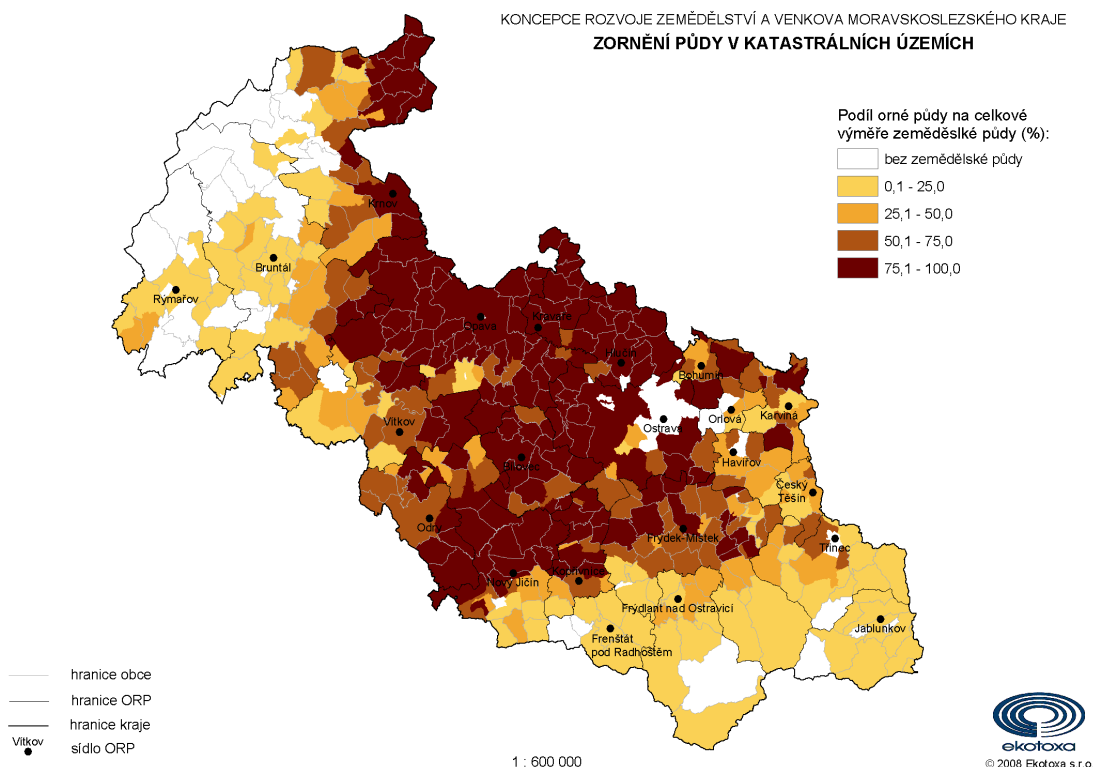
II.1.4. Oblasti vhodné pro zemědělství

Nejintenzivnější oblasti se nachází v okresech **Opava a Nový Jičín**, které mají nejvyšší % zornění (**82 % a 75 %**). Tyto okresy mají většinu zemědělské půdy mimo oblast LFA. Mimo oblast LFA je v kraji **51 % zemědělské půdy** a zde je soustředěna větší část orné půdy kraje - 61 %.

Okresy Karviná a Ostrava nemají dle současných pravidel platných pro vymezení LFA žádná území splňující tyto podmínky. Dle výnosovosti půd jde o vhodné podmínky pro zemědělství, ale vzhledem k jejich převážně průmyslovému charakteru jde spíše o oblasti s nevyhovujícími sociálně-ekonomickými podmínkami.

Nejintenzivnější oblasti potvrzuje i rozdělení na výrobní oblasti, kdy v těchto okresech je nejvíce zastoupena neúrodnější oblast kraje - řepařská oblast.

Obr. II. 4 Zornění půdy v katastrálních územích



II.1.5. Oblasti vhodné pro ekologické zemědělství

Ekologické zemědělství je v ČR stabilizovaný zemědělský systém, který je státem podporován a je dobrou alternativou zemědělství ČR do budoucnosti

Ekologické zemědělství odpovídá principům trvale udržitelného rozvoje zemědělství, které již neplní pouze produkční funkci, ale především funkci mimoprodukční. Ekologické zemědělství je vnímáno jako alternativa pro řešení problému vyliďňování venkova, odlivu pracovníků ze zemědělské prvovýroby a částečně i pro řešení nerovnoměrnosti regionálního rozvoje. Je úzce spjata se strukturální politikou EU.

Ekologické zemědělství je převážně doménou horských a podhorských podniků na trvalých travních porostech zaměřených zejména na údržbu krajiny.

Podíl ekologicky obhospodařované půdy v kraji činí 12,2 % - 33 944 ha, což je vysoce nadprůměrný podíl (v rámci ČR je podíl 6,61 %). Dle akčního plánu ČR pro rozvoj ekologického zemědělství do roku 2010 je předpoklad zvýšit podíl ekologicky obhospodařované půdy v ČR cca na 10 % (pro srovnání je uveden podíl v některých zemích EU v roce 2002: Rakousko 11,6 %, Dánsko: 6,65 %, Francie: 1,7 %, Německo: 4,10 %, Itálie: 8 %, Španělsko 2,28 % a Švédsko 6,95 %).

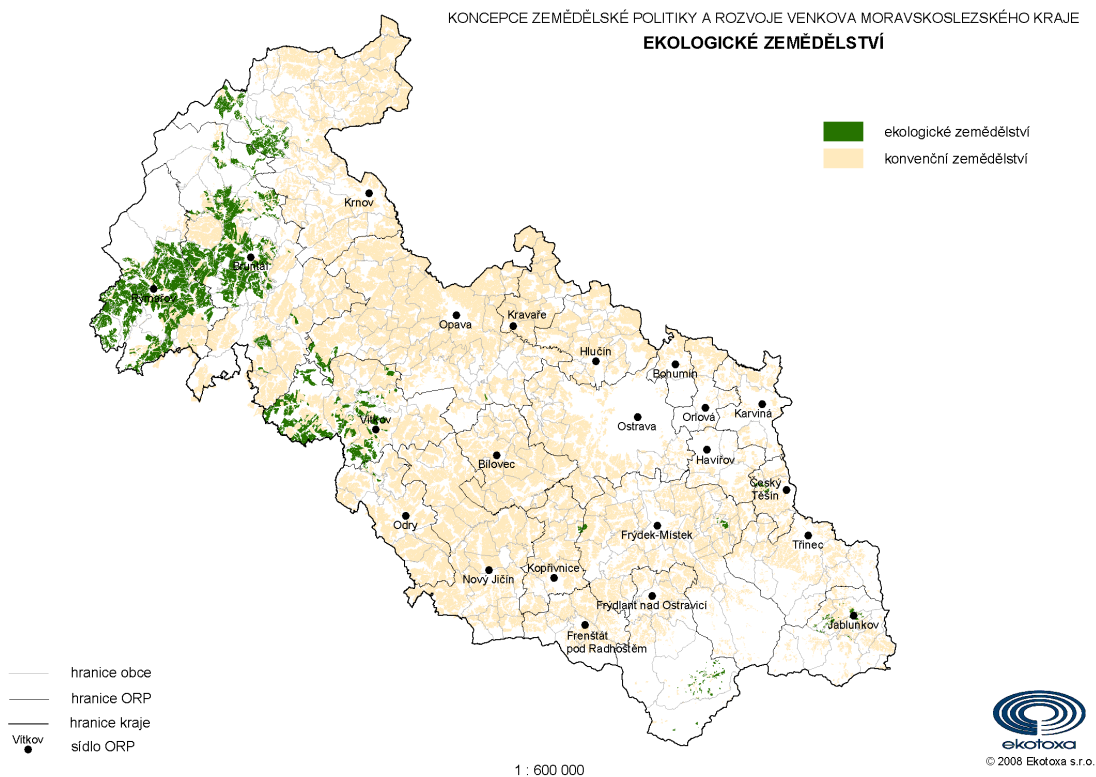
V kraji bylo k 31.12.2004 evidováno 60 ekologických farem převážně zaměřené na chov skotu bez tržní produkce mléka.

Struktura půdního fondu k 31.12.2006 ukazuje největší podíl TTP – 92,15 % (v ČR 82,5 %), orná půda činila 5,96 % (8,3 % v ČR), ostatní plochy 1,89 % (8,8 % v ČR) a podíl trvalých kultur činí pouze 0,00 % (0,4 % v ČR).

Pro rozvoj ekologického zemědělství v kraji ukazuje kromě dostatku vhodných oblastí – horské a podhorské oblasti s vysokým podílem TTP i dostatek potenciálních spotřebitelů bio produktů a je zde

i potenciál na rozšíření kapacit a počet zpracovatelů ekologických produktů.

Obr. II. 5 Ekologické zemědělství v MSK v roce 2004



II.1.6. Vymezení oblastí s převažujícím výskytem kvalitní zemědělské půdy

Z hlediska úrodnosti jsou v kraji zastoupeny na většině území méně úrodné půdy – hnědé půdy a podzoly. Nejúrodnější půdy – hnědozemě a ilimerické půdy se nacházejí v oblasti Středopolských nížin (sever okresu Opava a nejsevernější výběžek okresu Bruntál). Tyto oblasti patří k nejproduktivnějším i dle výnosové metody (území s nejvyšší bodovým ohodnocením v kraji – tj. 55-70 bodů). Průměr bodové hodnoty výnosnosti půd v kraji je **35 bodů – 9. místo** mezi kraji (v celé ČR je průměr výnosovosti 42,2).

Vedle úrodnosti lze hodnotit i tzv. zpracovatelnost půdy. Při jejím posuzování se vychází z hlavních půdních jednotek, které jsou součástí BPEJ. Pro HPJ byly vybrány ty vlastnosti, na jejichž základě je možno zhruba usuzovat na obtížnost zpracování půdy (zrnitost, skeletovitost, vláhové poměry, objemová hmotnost, pórovitost, strukturní stav humusového horizontu, sklon k hrudovitosti, pevnost ornice, propustnost půdy a orební odpor). Vzniklo VII skupin půd které vyžadují určitý způsob zpracování a jejichž udržování v optimálním stavu je zhruba stejně náročné na spotřebu energie. VI. a VII. Skupina jsou půdy s nejvyšší energetickou náročností – tzv. **obtížně zpracovatelné půdy**. V rámci ČR tam byly zařazeny ta katastrální území, jejichž výměra v VI. a VII. Skupině dosahuje více než 50% celkové výměry zemědělské půdy. V Moravskoslezském kraji se nacházejí pouze 4 kat. území takto vymezena, takže lze říci, že na rozdíl od Jihomoravského kraje nemá Moravskoslezský kraj plošně zastoupené obtížně zpracovatelné půdy.

V kraji rovněž nejsou plošně zastoupeny **půdy vysýchavé** (neschopné udržet vodu, což velmi snižuje jejich produkční schopnosti). Opět pro zařazení katastrálního území s půdou vysýchavou byla podmínka více jak 50 % zastoupení vysýchavých půd.

Tabulka č. II.6: Bodová výnosovost půd krajů ČR

kraj	body	pořadí dle výnosnosti
Praha	61,25	1
Středočeský	51,01	4
Jihočeský	30,40	11
Plzeňský	30,58	10
Karlovarský	26,67	14
Ústecký	44,57	7
Liberecký	32,62	13
Královéhradecký	48,45	5
Pardubický	44,51	8
Vysočina	30,38	12
Jihomoravský	59,38	2
Olomoucký	54,15	3
Zlínský	47,42	6
Moravskoslezský	35,00	9
Česká republika	42,29	

Zdroj: VÚZE

II.1.7. Vymezení zranitelných oblastí

Zranitelné oblasti jsou území, která jsou odvodňována do povrchových a podzemních vod znečištěných nebo ohrožených dusičnany ze zemědělských zdrojů. Hlavním kvalitativním kritériem znečištění vod je koncentrace dusičnanů vyšší než 50 mg/l nebo taková koncentrace, která by mohla stanovenou hranici překročit, pokud by nebyla zavedena účinná opatření. Základní územní jednotkou pro vymezení je povodí 4. řádu.

V Moravskoslezském kraji je **29 % zemědělské půdy** v nitrátově zranitelné oblasti (v ČR 44 %) a **36 % orné půdy** (v ČR 49%). Nejvíce postižen je okres Nový Jičín (70 % zemědělské půdy a 75 % orné půdy v NZO). Zemědělci hospodařící v těchto oblastech jsou povinni dodržovat akční program vyhlášený nařízením vlády 103/2003 Sb. a ostatní by měli dodržovat Zásady správné zemědělské praxe se zaměřením na ochranu vod. V roce 2007 došlo k novelizaci nařízení novým Nařízením vlády č. 219/2007 Sb., kde jsou nově vymezeny zranitelné oblasti dusičnany s platností od 1.9.2007. Nový akční plán bude schválen v roce 2008. Po novelizaci vymezení zranitelných oblastí byla vyřazena velká část území v okrese Opava, Karviná a Bruntál, což znamená, že došlo ke snížení zátěže vodotečí dusičnany.

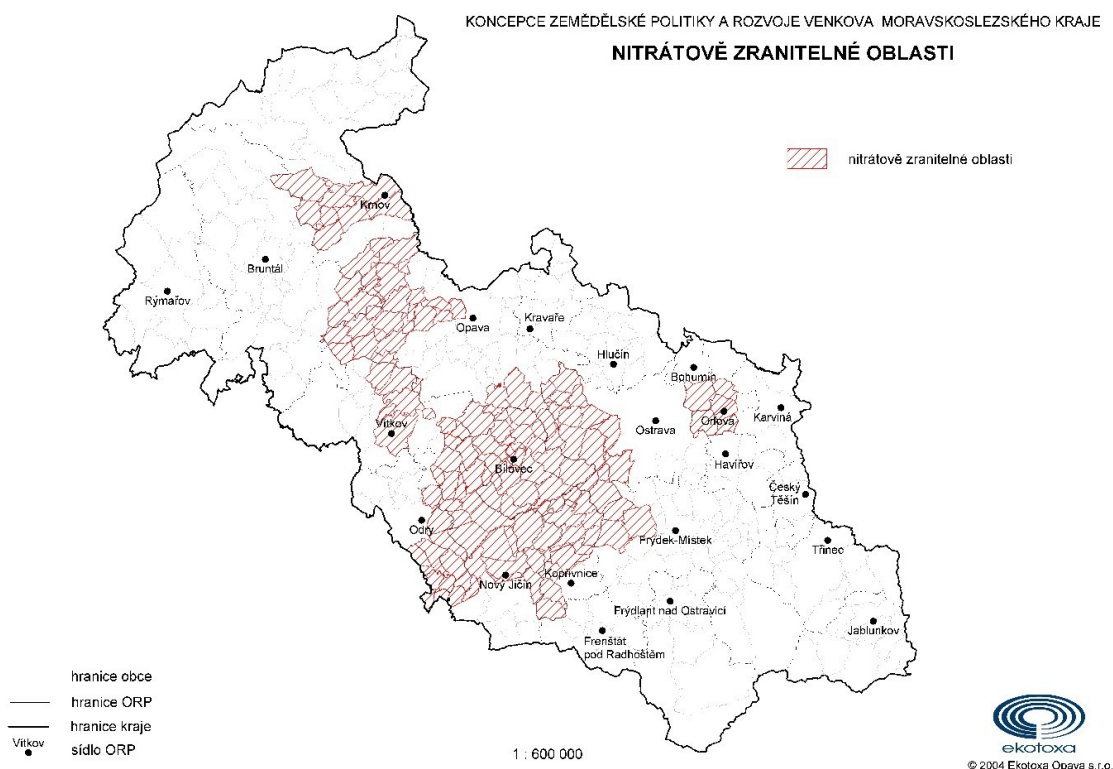
Cílem je snížit znečištění především ze hnojení statkovými hnojivy.

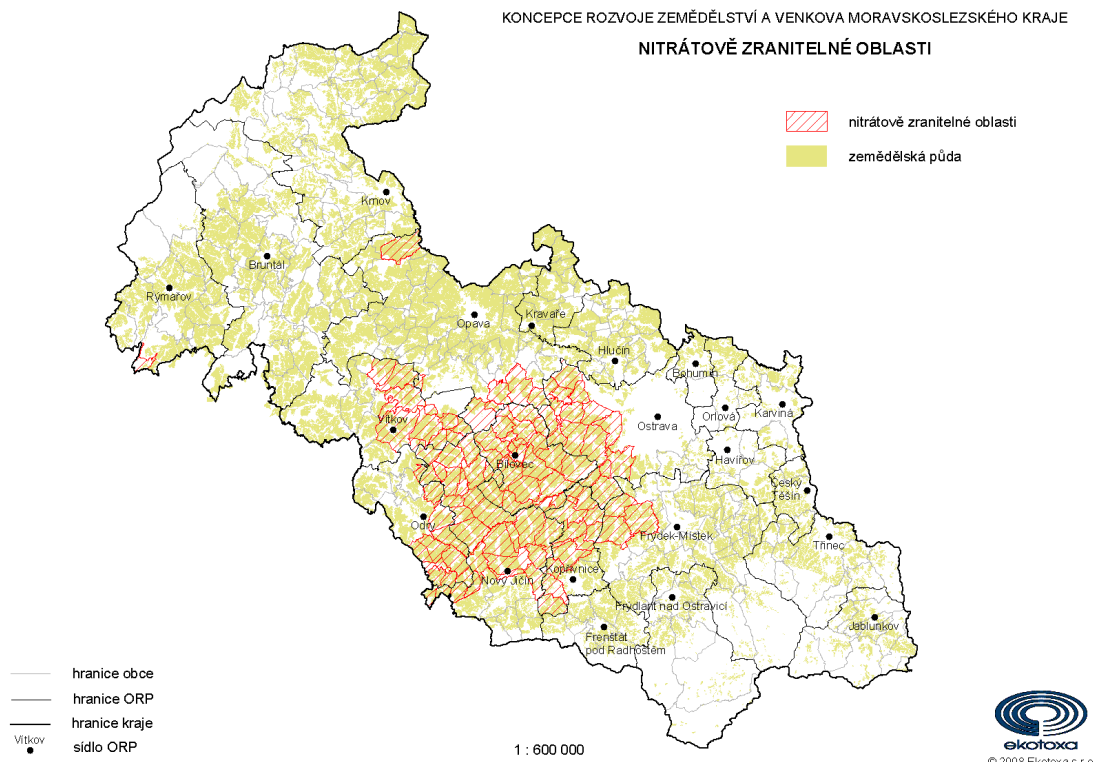
Mezi nejčastější problémy v praxi vzhledem k dodržování požadavků na ochranu vod patří:

- nedostatečná kapacita skladů na tekutá hnojiva
- odtok hnojůvky z nezpevněných polních hnojišť
- nevyhovující stav jímek
- neplnění předepsaných zkoušek vodotěsnosti jímek a nádrží
- chybějící nebo nedostatečná evidence hnojení
- nedodržování požadavků pro zacházení se statkovými hnojivy ve zranitelných oblastech

V agroenvironmentálních opatření v PRV budou jako podmínka vyžadováno plnění nového akčního programu v oblasti hnojení i mimo oblasti zranitelné dusičnany.

Obr. II. 6 Vymezení oblastí zranitelných dusičnany do 1.9.2007



Obr. II. 7Vymezení zranitelných oblastí od 1.9.2007

II.1.8. Analýza malého a středního podnikání na venkově

V registru ekonomických subjektů bylo v Moravskoslezském kraji koncem roku 2006 evidováno 231 783 subjektů. Největší počet byl zaregistrován v okrese Ostrava, kde sídlilo 66 tis subjektů což představuje 28,8 % z celého kraje. V porovnání s rokem 2003 zde však došlo jak k absolutnímu úbytku, tak i poklesu podílu Ostravy v rámci kraje. Dále se nejvíce podnikatelských subjektů nachází v okrese Frýdek-Místek (17,7 %) a Karviná (17,3 %). Nejméně ekonomických subjektů provozuje své aktivity v okrese Bruntál – 19 tis (8,3 %).

Z hlediska převažující činnosti OKEČ (odvětvová klasifikace ekonomických činností) podniká přes 35 % všech subjektů v oblasti obchod (vč. oprav), ubytování a stravování. Ve všech okresech podniká v této oblasti nejvíce subjektů. Přesný přehled o počtu subjektů v jednotlivých oblastech se nachází v tabulce II.6

Podnikající v oblasti zemědělství, myslivosti, lesnictví, rybolovu a chovu ryb tvoří v kraji celkem 4,9 % subjektů. Největší zastoupení mají podnikatelé v této oblasti v okrese Bruntál (11,7). Následují okresy Frýdek-Místek, Nový Jičín a Opava. Nejméně je podnikatelů v této oblasti v městských okresech Ostrava a Karviná.

Ekonomické subjekty rovněž rozdělujeme podle kategorie počtu zaměstnanců. Podíl subjektů, které neuvědí počet zaměstnanců, je v kraji větší než poloviční. Ze subjektů, které uvádějí počet zaměstnanců jich 70 % nemá zaměstnance a 20 % má 1-5 zaměstnanců (mikropodniky). Do kategorie malých podniků (od 5 do 50 zaměstnanců) se řadí v kraji 7499 subjektů (8 %). Největší zastoupení z ostatních mají podniky zaměstnanců, což platí ve všech okresech kraje. Se zvyšujícím se počtem zaměstnanců se počty subjektů snižují. Kategorie největších zaměstnavatelů (1000 a více) je zastoupena celkem 37 subjekty. Největší koncentrace takovýchto podniků je v Ostravě (57 %). V okrese Bruntál se nenachází žádný takový podnik. Celkově lze konstatovat, že pro ekonomiku venkovské části kraje nemají velcí zaměstnavatelé hlavní význam. I z pohledu celoevropského představují malé a střední podniky hlavní motor ekonomiky.

Tabulka č. II.7: Ekonomické subjekty podle odvětví činnosti k 31. 12. 2006

	Moravskoslezský kraj	v tom okresy					
		Bruntál	Frýdek-Místek	Karviná	Nový Jičín	Opava	Ostrava-město
Registrované subjekty celkem	231 783	19 145	41 055	40 205	29 819	34 918	66 641
v tom podle převažující činnosti:							
zemědělství, myslivost, lesnictví a rybolov	11 443	2 243	3 229	1 053	2 059	2 273	586
průmysl celkem	28 893	2 548	5 334	4 179	4 488	5 286	7 058
stavebnictví	22 527	2 360	3 575	3 386	2 968	4 563	5 675
obchod (vč. oprav); ubytování a stravování	82 309	5 473	14 787	16 287	10 467	11 528	23 767
doprava, skladování a spoje	7 498	598	1 226	1 306	1 042	1 118	2 208
finanční zprostředkování	8 771	695	1 726	1 980	1 055	1 113	2 202
činnost v oblasti nemovitosti a pronájmu; podnikatelské činnosti	42 567	3 051	6 069	7 080	3 973	5 128	17 266
veřejná správa a obrana; povinné sociální zabezpečení	818	127	183	77	166	215	50
vzdělávání	3 910	251	635	659	611	483	1 271
zdravotní a sociální péče; veterinární činnosti	3 648	294	656	662	474	498	1 064
ostatní veřejné, sociální a osobní služby; domácnosti; exetoriální organizace	19 399	1 505	3 635	3 536	2 516	2 713	5 494

Zdroj: ČSÚ Statistická ročenka Moravskoslezského kraje 2007

Tabulka č. II.8: Rozdělení podnikatelských subjektů dle velikosti

	Moravskoslezský kraj/	v tom okresy					
		Bruntál	Frýdek-Místek	Karviná	Nový Jičín	Opava	Ostrava-město
neuveдено	140 354	11 418	24 323	26 028	17 862	20 645	40 078
bez zaměstnanců	63 683	5 500	11 553	9 635	8 694	10 292	18 009
1 – 5	18 931	1 475	3 511	3 245	2 231	2 656	5 813
6 – 19	5 559	458	1 076	822	647	799	1 757
20 – 49	1 940	180	369	262	230	335	564
50 – 99	735	76	110	124	79	118	228
100 – 499	471	29	100	81	61	60	140
500 – 999	73	7	9	6	10	10	31
1 000 – 1 499	15	2	2	1	3	2	5
1 500 – 1 999	7	-	1	-	-	-	6
2 000 – 2 499	5	-	-	-	1	1	3
2 500 a více	10	-	1	1	1	-	7

Zdroj: ČSÚ Statistická ročenka Moravskoslezského kraje 2007

Nejvíce zastoupenou formou podnikání je v Moravskoslezském kraji jsou fyzické osoby nezapsané v obchodním rejstříku, kterých je 74 %. Další 3,5 % tvoří soukromě hospodařící rolníci a zemědělští podnikatelé. Nejvíce z celkových 8 tis soukromých zemědělců se nachází v okrese Frýdek-Místek (2,5 tis – 31 %).

Tabulka č. II.9: Počet subjektů zapsaných v RES v Moravskoslezském kraji

	Moravskoslezský kraj/Region	v tom okresy					
		Bruntál	Frýdek-Místek	Karviná	Nový Jičín	Opava	Ostrava-město
soukromí podnikatelé podnikající podle živnostenského zákona	172 195	13 535	29 650	31 370	22 656	26 680	48 304
samostatně hospodařící rolníci a zemědělští podnikatelé	8 241	1 670	2 547	770	1 289	1 707	258
soukromí podnikatelé podnikající podle jiného než živnostenského zákona	13 103	1 041	2 504	2 716	1 634	1 726	3 482
obchodní společnosti	19 418	1 137	3 161	2 651	1 832	2 245	8 392
společenství vlastníků jednotek	3 215	391	493	420	472	563	876
družstva	1 349	52	74	92	104	63	964
příspěvkové organizace	1 104	130	194	192	170	196	222
zahraniční osoby	3 744	128	712	545	341	181	1 837
sdružení (svazy, spolky aj.)	5 122	540	897	812	723	827	1 323
organizační jednotky sdružení	2 695	276	502	419	343	456	699

Zdroj: ČSÚ Statistická ročenka Moravskoslezského kraje 2007

Nelze oddělit podniky registrované nebo podnikající na venkově. Lze podle statistických hlášení, ve spolupráci s ČSÚ vypracovat případnou následnou podrobnou analýzu registrovaných subjektů až na jednotlivou obec.

V Moravskoslezském kraji je velice nízký podíl soukromých podnikatelů na 1000 obyvatel v porovnání s ostatními kraji ČR. 184 podnikatelů na 1000 obyvatel Moravskoslezském kraji a v porovnání s 190 (průměr) podnikatelů na 1000 obyvatel ČR.

Značně limitujícím nedostatkem regionu je stabilně špatná dopravní přístupnost regionu. Je zřejmé, že kromě ztížené dostupnosti je tato slabá stránka spojována se stále malým počtem nových investorů, v jejichž budoucí přítomnosti vidí podnikatelé nové možnosti svého rozvoje.

Díky velké nezaměstnanosti je mezi obyvateli nízká koupěschopnost, což se negativně projevuje zejména v oblasti obchodu a služeb. Nejvýrazněji se tento problém projevuje především v méně zalidněných mikroregionech.

Malí a střední podnikatelé mají malou podporu ze strany veřejného sektoru a to malé množství vhodných rozvojových programů nebo financování.

Podnikatelé v obchodu považují za velkou hrozbu nárůst vlivu obchodních řetězců a konkurence ze strany stánkového prodeje a tržnic.

Nejvýznamnější předností Moravskoslezského kraje je dostupná pracovní síla a poměrně nízké mzdové náklady s ní spojené (i přes nedostatky s kvalitou).

Podnikatelé v Moravskoslezském kraji rovněž vidí velký potenciál, který nabízí příhraniční region s vysokou hustotou obyvatelstva a koncentrací průmyslu jako cílových zákazníků.

Velké vlastní rezervy malých a středních podniků jsou zejména v :

- kvalitě řízení
- využívání progresivních technologií
- schopnosti expanze na zahraniční trhy
- mezipodnikové spolupráci, kooperacích a aliancích
- orientaci na zákazníka
- marketingu
- uvědomění si příležitostí a rizik po vstupu do EU
- řízení lidských zdrojů

II.2. ANALÝZA STAVU ŽIVOČIŠNÉ VÝROBY

II.2.1. Analýza stavu zatížení hospodářskými zvířaty

V kraji jako v celé ČR je trvalý trend poklesu téměř všech druhů hospodářských zvířat. Jediný druh který zaznamenává početní nárůst jsou **ovce** – za posledních 5 let nárůst o **50 %**.

Pokud v kraji srovnáme intenzitu chovu zvířat – jejich zatížení na ha zemědělské případně orné půdy v letech roce 2001 až 2006 je vidět z tabulky č.9. Zatížení zemědělské půdy skotem a drůbeží je poměrně stabilní. Markantní je pokles stavů prasat, který zřejmě vzhledem k vývoji cen bude pokračovat. K určitému nárůstu dochází v počtu koní, které se v kraji chovají.

Tabulka č. II.10: Intenzita chovu hospodářských zvířat

	Na 100 ha zemědělské půdy připadá				Na 100 ha orné půdy připadá			
	koní	skotu	z toho krav	ovcí a beranů	prasat	z toho prasníc	drůbeže	z toho slepic
MSK 2001	0,8	30,3	12,3	3	86,8	6,8	758,6	583,4
MSK 2003	0,8	36,7	16,0	4,3	120,6	9,1	1 306,0	460,3
MSK 2004	0,8	36,1	16,1	5,3	106,1	8,6	1 170,2	386,7
MSK 2005	0,9	36,2	16,5	5,7	91,6	6,9	1 191,4	348,8
MSK 2006	0,9	36,0	16,2	6,4	75,4	5,5	1 165,7	385,2
ČR 2003	0,6	38,9	15,6	3,2	113,8	9,1	928,1	232,8

Zdroj ČSÚ

Nejvyšší intenzitu v chovu skotu má dle šetření Agrocensus 2000 v rámci kraje okres Frýdek Místek, v chovu prasat Nový Jičín a Karviná.

Moravskoslezský kraj má **nejvyšší dojivost** mezi kraji – **6913 l** mléka/na krávu v roce 2006, což představuje průměrnou denní dojivost **18,94 l/den** (průměr za ČR činí 17,45 l/den). Oproti roku 2005 došlo k zvýšení o 89 l. Počet narozených telat připadajících na 100 krav činil v kraji 92,9 telat a odchovaných 85 ks (v ČR 95,1 resp. 85,6). Kraj vykazuje nejnižší úhyny telat do 3 měsíců – 8,4 % z počtu narozených (9,5 % v celé ČR), což ukazuje na dobrou chovatelskou práci.

II.2.2. Analýza úživnosti jednotlivých oblastí

V ČR je dlouhodobá snaha o restrukturalizaci chovu skotu. Mimo snížení početních stavů skotu a dojených krav jde také o územní rozmístění živočišné výroby. Tzn. chov skotu, který konzumuje převážně objemovou stravu rostlinného původu se přesunuje do oblastí, kde je jí dostatek (kopcovité, podhorské a horské oblasti s celkovou nižší úrodností) a tím i ekonomicky výhodnější výroby. Naopak v oblastech příznivých pro intenzivní výrobu obilovin je ponechávána koncentrace monogastrických zvířat (prasata, drůbež), závislých na výrobě krmných směsí. V ČR i v MSK však tato územní restrukturalizace není zcela realizována. Stále řada podniků s intenzivní výrobou obilovin se zároveň věnuje chovu skotu.

Pro analýzu úživnosti byl použit podíl ploch TTP a pícnin na orné půdě k počtu přežvýkavců (skot + ovce) srovnáním krajských údajů a údajů za ČR. Úživnost TTP je závislá na mnoha okolnostech, zejména na půdních a klimatických podmínkách (hlavně poměr srážek a teploty a klesá s nadmořskou výškou a výrazně klesá s extrémními podmínkami).

Tabulka č. II.11: Úživnost krmné plochy

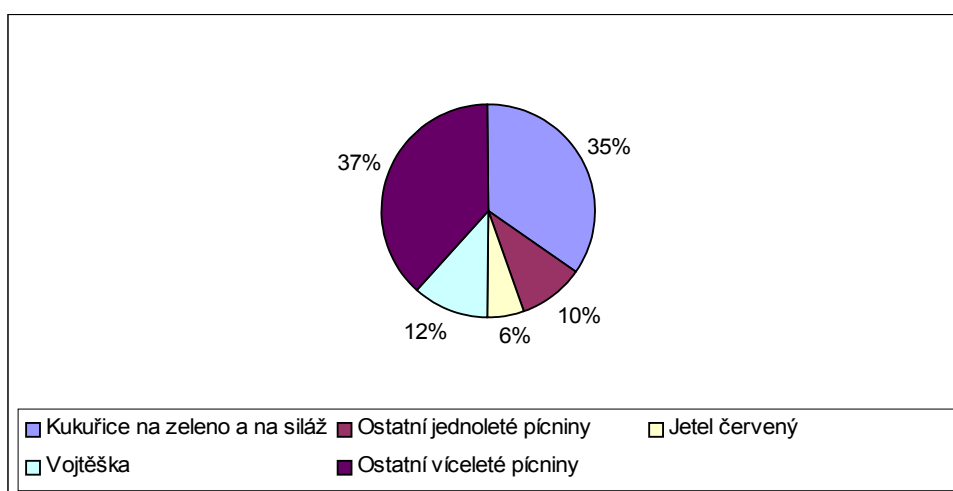
	počty přežvýkavců	pícniny na or.půdě + TTP v ha	sklizeň v seně v t	počet přežvýkavců/ha krmné plochy	počet přežvýkavců/t sena
MSK	100498	104 865	386712	0,96	0,26
ČR	1537505	1356573	5801838	1,13	0,27

Zdroj: ČSÚ, dopočet EKOTOXA OPAVA s.r.o

Ve srovnání s ČR jsou krmné plochy jsou v kraji méně zatíženy přežvýkavci.

Vzhledem ke snižování stavů hospodářských zvířat, zejména skotu, došlo i ke změně ve struktuře rostlinné výroby. Plochy pícniny na orné půdě klesají s klesají, jejich podíl na osevní ploše v roce 2003 činil v kraji **20 %** a jejich strukturu ukazuje následující graf:

Graf č. II.4: Pícniny na orné půdě



II.2.3. Vazby živočišné výroby na související obory

Tabulka č. II.12: Vývoj výroby masa v t jatečné hmotnosti

	2001	2002	2003	2004	2005	2006
Moravskoslezský kraj	42868	47535	40968	36007	33 491	30 146
ČR	506840	520451	519547	473623	418 827	414 684
% z ČR	8,5	9,1	7,9	7,6	8,0	7,3

Zdroj: ČSÚ

Tabulka č. II.13: Vývoj výroby mléka v tis. l

	2002	2003	2004	2005	2006
Moravskoslezský kraj	169841	163061	158828	171 104	172 402
ČR	2727578	2645662	2602412	2 738 775	2 694 377
% z ČR	6,2	6,2	6,1	6,2	6,4

Zdroj: ČSÚ

Tabulka č. II.14: Vývoj snášky vajec v tis. ks

	2002	2003	2004	2005	2006
Moravskoslezský kraj	131715	156173	147352	130031	125 584
ČR	1829420	1858727	1708660	1 556 697	1 508 144
% z ČR	7,2	8,4	8,6	8,4	8,5

Zdroj: ČSÚ

Rozhodujícími obory pro zpracování produktů živočišné výroby je masná a mlékárenská výroba.

V současnosti je KVS Ostrava registrováno **5** zpracovatelů mléka, kde největší a rozhodující podíl na trhu má **Mlékárna Kunín a.s.** Kraj je v produkci mléka na 9. místě mezi kraji s podílem 6,2 % na celkové produkci mléka.

Zpracovatelů masa registruje KVS **164**, z nichž největší zpracovatelskou kapacitu má podnik **MILKAGRO a.s.**, Provozovna Masokombinát Martinov. Jde o jednoho z největších producentů masných výrobků v ČR. V současné době je však tato provozovna uzavřena.

Spotřeba masa/obyvatele v roce 2003 činila ČR 80,6 kg, což je mírný nárůst od roku 2001. Vzhledem k tomu, že v kraji bylo vyrobeno **40 968 t masa** není kraj ve výrobě masa soběstačný.

II.3. ANALÝZA STAVU ROSTLINNÉ VÝROBY

II.3.1. Struktura rostlinné výroby

Více jak na polovině osevních ploch – **55 %** (r. 2003) se pěstují **obiloviny**, hlavně pšenice a ječmen. Stoupá také podíl ostatních obilovin – ovsa, kukuřice na zrno a tritikale. Tento trend je i v celé ČR. Nadprůměrné vzhledem k ČR jsou plochy tritikale, což je i vlivem v kraji rozšířeného ekologického zemědělství, jehož je častým produktem. Tritikale je také vhodným doplňkem do kvalitních krmných směsí, neboť obsahuje minimum lepku. Další plochy tvoří **pícniny** na orné půdě – **20 %**, a **technické plodiny** – **18 %**, z nich hlavně řepka, **6 %** ploch jsou **okopaniny** a to převážně cukrovka. Zbytek ploch jsou: 0,5 % luskoviny, 0,3 % zelenina a 0,2 % ostatní plodiny a úhor. Vzhledem k ČR jsou v kraji nadprůměrné plochy **cukrovky** – v roce 2004 6 050 ha, s produkcí 301 010 t, což je 5. místo mezi kraji.

Příhodnost přírodních podmínek pro pěstování obilovin stále určuje ve kterých regionech lze provozovat intenzivní zemědělskou výrobu, což je hlavně oblast okresu Opava v rámci MSK, kde se obiloviny pěstují na 55 - 60 % orné půdy. Okresy Opava, Nový Jičín a Frýdek Místek tvoří obiloviny 50 - 55 % a Ostrava a Karviná 45 - 50 % z orné půdy.

II.3.2. Hektarové výnosy

Výnosy hlavních plodin jsou v kraji ve srovnání s ČR lehce podprůměrné, pouze u kukuřice na zeleno a na siláž je dlouhodobě nadprůměrný výnos. Také výnosy řepky se pohybují na úrovni ČR. Z hlediska dlouhodobého trendu výnosy obilovin, řepky i brambor zejména v posledních letech mírně rostou, ale při vysoké ročníkové variabilitě.

Tabulka č. II.15: Průměrné hektarové výnosy

plodina	Průměr výnosů 2001-04		Průměr výnosů 2004-06	
	MSK	ČR	MSK	ČR
obiloviny	4,5	4,41	4,7	4,8
luskoviny	2,01	2,28	2,4	2,6
brambory	21,27	22,95	24,6	25,5
cukrovka	46,42	47,71	51,7	51,7
řepka	2,50	2,57	3,2	3,2
kukuřice na zel. a siláž	32,24	30,75	33,5	32,9

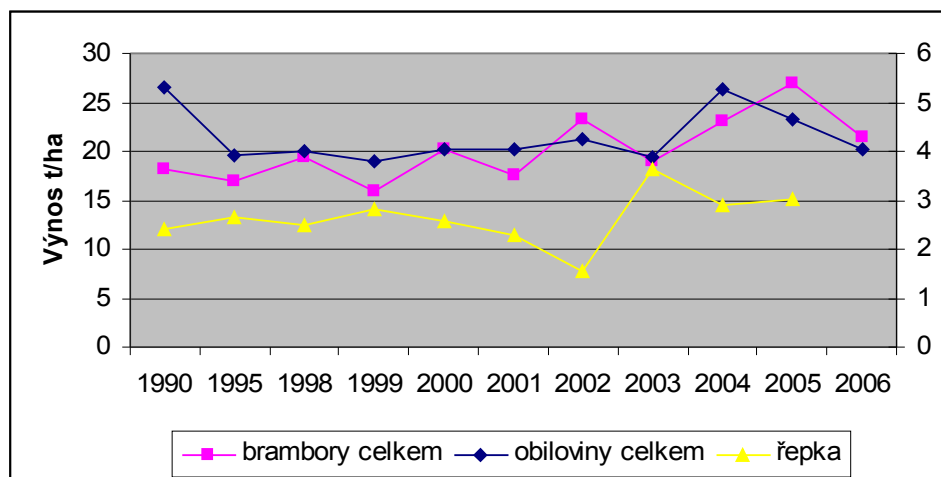
Zdroj: ČSÚ, dopočet EKOTOXA Opava s.r.o

Tabulka č. II.16: Vývoj ha výnosů některých plodin v kraji

	1990	1995	1998	1999	2000	2001	2002	2003	2004	2005	2006
obiloviny celkem	5,29	3,92	4,02	3,79	4,06	4,05	4,24	3,88	5,27	4,64	4,06
brambory celkem	18,19	16,99	19,48	15,89	20,20	17,47	23,19	18,89	22,97	26,93	21,50
řepka	.	2,39	2,64	2,49	2,83	2,56	2,27	1,54	3,63	2,88	3,01

Zdroj: ČSÚ

Graf č. II.5: Vývoj výnosů některých plodin v kraji



II.3.3. Vazby rostlinné výroby na související obory

Potravinářské obilí (asi 60 % potravinářské pšenice) zpracovávají mlýny, jejichž kapacita v ČR se odhaduje na 1 800 tis. t/rok. Podnikatelské prostředí v **mlýnském průmyslu** je v současné době charakterizováno ostrou konkurencí mezi jednotlivými výrobci (nadbytek výrobní kapacity). Z nutnosti zajištění odbytu vznikají vertikální integrace propojující mlýny, pekárny případně těstárny. V ČR ovládají 50 % pekařské kapacity a 40 % těstářenské firmy: Delta a.s. Brno, ODKOLEK a.s. Praha, PENAM Brno a Bratři Zátkové Boršov n.Vltavou.

Tyto velké podniky mají své pobočky i v Moravskoslezském kraji:

Odkolek a.s. má jednu ze svých 4 pekáren v Karviné.

Penam a.s. má pekárnu v Ostravě-Martinově a ve Sviadnově.

Vedle nich v kraji působí: MLÝN HERBER spol. s r.o. Opava-Vávrovce a mlýn DUMAS, v.o.s v Jeseníku nad Odrou.

Tabulka č. II.17: Prodej rostlinných výrobků za rok 2004

	Celkem	v tom		
		prodej obchodním a zprac. organ.	ostatní prodej	vývoz
obiloviny				
Moravskoslezský	278 484	257 967	20 517	-
Česká republika	5 054 377	4 754 261	282 002	18 114
% z ČR	5,5	5,4	7,3	
cukrovka				
Moravskoslezský	259 563	259 515	48	-
Česká republika	3 036 723	3 035 764	959	-
% z ČR	8,5	8,5	5,0	

Zdroj: ČSÚ

Většina ječmene určeného pro potravinářské účely slouží jako surovina k výrobě sladu. V kraji je **sladovna** v Bruntálu. Z **pivovarů** jsou v kraji: Plzeňský Prazdroj –Radegast a.s. Nošovice, Ostravar v Ostravě (Staropramen a.s.) a rodinné pivovary: pivovar Rýmařov, Hlučínský starý pivovar.

Trh s obilovinami je v EU regulován. Existuje intervenční nákup obilovin, který má odčerpávat přebytky z volného trhu s obilovinami a také plnit funkci tzv. záchytné sítě. Spočívá v garantování intervenční ceny a to v ČR u pšenice obecné, ječmene obecného a kukuřice seté, které splňují kvalitativní parametry a min. množství 80 t.

Většina obchodů s obilovinami probíhá v ČR mimo burzy. Ty jsou však považovány za velmi důležité ukazatele cenového vývoje a jejich význam narůstá. S obilovinami obchoduje v současné době v ČR 5 burz, jedna z nich je **Moravskoslezská komoditní burza v Ostravě**.

Důležitou komoditou pro kraj je cukrovka. V kraji je jeden **Cukrovar v Opavě** s kapacitou 3 300 t (7 % ze zpracovatelské kapacity ČR).

Z **konzervářenských podniků** v kraji jsou nejvýznamnější: Beskyd Agro Palkovice (zpracování žampionů) a Seliko Opava (ocet, sterilovaná zelenina, okurky, rajčatový protlak, ovocné pomazánky, kompoty, paštiky, instanční těstoviny a polévky i hotová jídle)

V současné době je snaha o sdružování zemědělských výrobců do odbytových organizací, čemuž napomáhá stát prostřednictvím dotačních titulů.

II.4. MOŽNOST VYUŽITÍ DOTAČNÍHO SYSTÉMU V ZEMĚDĚLSTVÍ

II.4.1. Rozbor dotační politiky

Od vstupu do EU – roku 2004 je v zemědělství ČR uplatňován nový systém dotační politiky, přičemž je možné získat dotace z 5 oblastí uvedených v tabulce. Ve struktuře tohoto dotačního systému došlo v roce 2007 v souvislosti se vznikem Evropského zemědělského fondu pro rozvoj venkova (EZFRV – EAFRD) a z něho vycházejícího Programu rozvoje venkova ČR, který zahrnuje oblast podpory Operačního programu Rozvoj venkova a multifunkční zemědělství.

Výše podpor které plynou do zemědělství závisí na vyčleněných prostředcích a rovněž kurzu eura, protože podpory jsou stanoveny přímo v eurech (osa II. PRV) a nebo národní obálka je stanovena v eurech (SAPS).

Tabulka č. II.18: Finanční limity pro jednotlivé platby v mld. Kč pro ČR

		2004	2005	2006
Přímé platby	z EU (SAPS)	5,6	7,1	8,9
	dorovnání z ČR	7,6	8,2	9,4
	celkem	13,3	15,3	18,3
HRDP	z EU	4,5	4,8	5,1
	z rozpočtu ČR	1,1	1,2	1,3
Operační program Rozvoj venkova a multifunkční zemědělství	z EU		4,7	
	z rozpočtu ČR		1,2	
	soukromé zdroje		3,1	
Tržní opatření		4,3	4,9	5,5
Národní podpory	Podpůrné programy	1,4		
	PGRLF	1,2		

Zdroj: MZe ČR

Uvedené finanční limity jsou maximální (přepočteny v kurzu 1€ = 30 Kč) a v případě HRDP a OP je částka z EU závislá na finančních prostředcích nutných ke kofinancování z rozpočtu ČR.

Tabulka č. II.19: Finanční zdroje pro Moravskoslezský kraj v mld. Kč

	přímé platby 2004- 2006	LFA 2004-2006	OP (veř. zdroje) 2004-2006
ČR	46,9	8,64	5,9
MSK	3,14	0,48	0,42
pomocný přepočet	(6,7 % zem. půdy)	(9% TTP)	(7,2% zem.subjectů)

Zdroj: propočet EKOTOXA OPAVA s.r.o

Největší objem finančních prostředků představují pro zemědělce **přímé platby**. Do roku 2006 budou zemědělcům vypláceny **na ha zemědělské půdy** systémem SAPS a mohou být dorovnávané z rozpočtu ČR – tzv. doplňkové platby. Tyto platby se týkají největšího počtu zemědělců. Oba druhy plateb by měly narůstat a v roce 2013 budou zemědělci dostávat stejnou výši plateb jako v původních zemích EU. Nárůst plateb je znázorněn v tabulce.

Tabulka č. II.20: Nárůst přímých plateb v období 2004 až 2013

Rok	2004	2005	2006	2007	2008	2009	2010	2011	2012	2013
%	25	30	35	40	50	60	70	80	90	100

Dalším významným zdrojem financí je **Horizontální plán rozvoje venkova** který čerpá prostředky ze evropského strukturálního fondu EAGGS ze záruční sekce. Největší objem prostředků (48 % z rozpočtu HRDP) jde na podporu méně příznivým oblastem - LFA a na agro-environmentální opatření (46 %). Agro-environmentální opatření mají zemědělcům umožnit šetrné hospodaření v souladu s principy ochrany životního prostředí (údržba TTP, ekologické zemědělství, zatravňování orné půdy, tvorba travnatých pásů na svažitých půdách, pěstování meziplodin a další AOE programy) a kompenzovat ekonomickou újmu, která jim z těchto závazků plyne. Další oblasti které financuje HRDP je podpora zalesňování zemědělské půdy a zakládání porostů rychle rostoucích dřevin, předčasné ukončení zemědělské činnosti a podpora sdružování výrobců zajišťujících odbyt zemědělských komodit.

Vývoj příjmů z jednotlivých programů je znázorněn v grafu

Tabulka č. II.21: Čerpání prostředků v MSK (SAPS), TOP-Up,

	SAPS			SAPS počet příjemců		
	2004	2005	2006	2004	2005	2006
Bruntál	119035	122858	147729	206	208	214
Frydek- Místek	60287	70203	84241	436	559	622
Nový Jičín	83549	95152	114580	271	304	330
Opava	121695	140013	168121	345	373	385
MSK	384566	428226	514671	1261	1444	1551

Zdroj: SZIF

Tabulka č. II.22: Čerpání prostředků v MSK (TOP-Up,)

	TOP-UP		TOP-UP počet příjemců	
	2005	2006	2005	2006
Bruntál	77166	83215	182	188
Frýdek-Místek	57961	62295	371	393
Nový Jičín	83284	89671	255	261
Opava	125365	130496	345	352
MSK	343776	365677	1153	1194

Zdroj: SZIF

Tabulka č. II.23: Čerpání prostředků v MSK (LFA, AEO)

	LFA			LFA počet příjemců		
	2004	2005	2006	2004	2005	2006
Bruntál	182440	159633	161894	155	156	156
Frýdek-Místek	46650	46768	47816	296	324	336
Nový Jičín	26598	26532	31786	102	113	124
Opava	30100	31405	32764	47	58	62
MSK	285788	264338	274260	600	651	678

Zdroj: SZIF

Tabulka č. II.24: Čerpání prostředků v MSK (AEO)

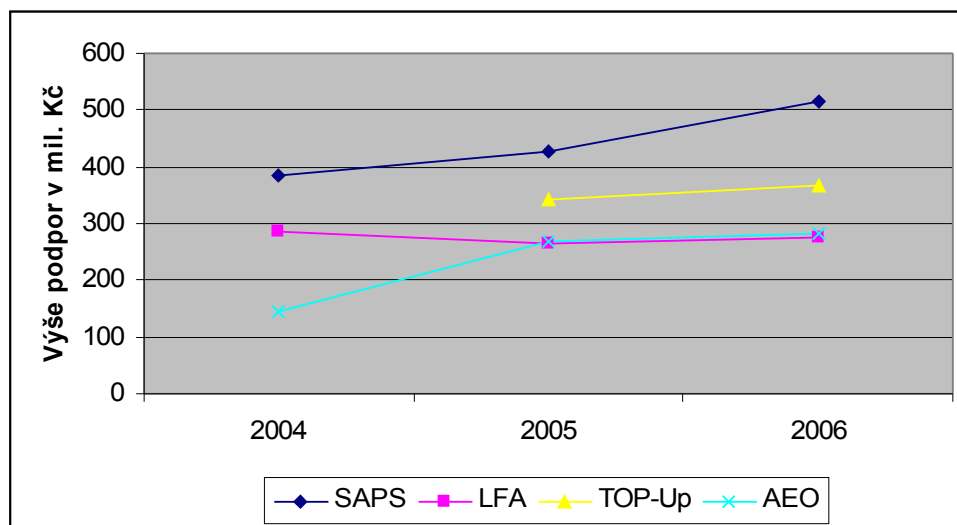
	AEO			AEO počet příjemců		
	2004	2005	2006	2004	2005	2006
Bruntál	13869	133983	136978	154	184	205
Frýdek-Místek	41618	42373	45763	228	253	264
Nový Jičín	39369	39085	42471	128	160	165
Opava	50109	53150	57881	118	153	166
MSK	144965	268591	283093	628	750	800

Zdroj: SZIF

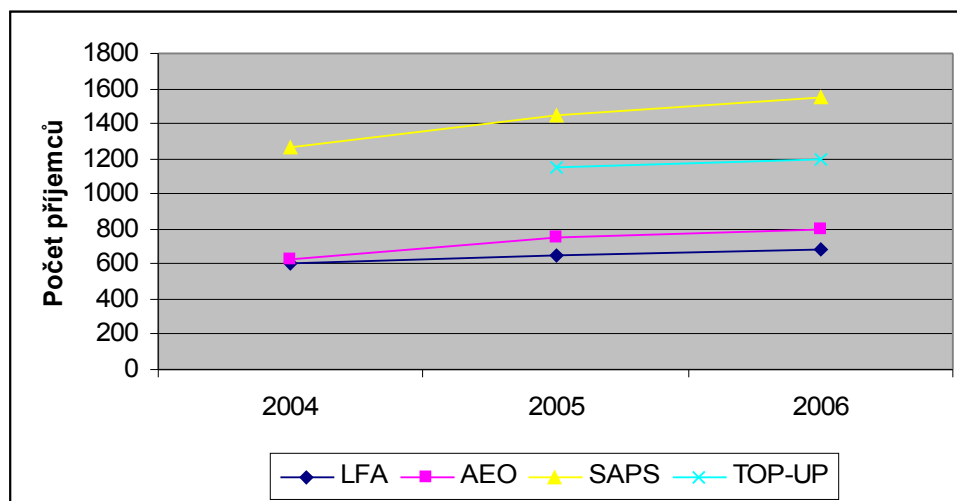
Výše přímých plateb (SAPS) a národního dorovnání (TOP-Up), které zemědělci v Moravskoslezském kraji čerpají postupně roste, ale vzhledem k určitým uměním ve výměře zemědělské půdy oprávněné pro platbu a zejména díky sílící koruně pomaleji, než udávaly předběžné výpočty. Tyto platby by měly dále narůstat až do roku 2009, kdy souhrnná výše SAPS a TOP-Up dosáhne 100 % úrovně. Prostředky čerpané v rámci LFA v období 2004-2006 stagnovaly. K nárůstu čerpání AEO došlo mezi lety 2004 a 2005, díky postupnému nárůstu počtu závazků v jednotlivých opatřeních. Mezi lety 2005 a 2006 stagnovala i výše plateb na AEO. V dalších letech 2007-2008 v souvislosti s přechodem na PRV lze očekávat zvýšení výše čerpaných prostředků vzhledem k převodu závazků z HRDP do PRV, kde jsou na některá opatření výrazně vyšší sazby. Následně bude vyplácené množství prostředků na LFA a AEO postupně klesat. Toto nebude souviset se snižováním zájmu zemědělců o tyto programy, ale s kurzem koruny, protože sazby v rámci PRV jsou stanoveny v eurech.

Při pohledu na počet příjemců podpor z jednotlivých dotačních titulů je zřejmé, že jejich počet postupně narůstá.

Graf č. II.6: Vývoj čerpání podpor v MSK



Graf č. II.7: Vývoj počtů příjemců podpor v Moravskoslezském kraji



Tabulka č. II.25: Opatření LFA v ČR

Oblast	Počet podporovaných podniků	Počet ha	Počet podporovaných podniků	Počet ha	Počet podporovaných podniků	Počet ha
	2004		2005		2006	
LFA - H	3445	350 000	3575	332 054	3 511	341 585
LFA - O	3645	246 000	3943	253 069	3 867	259 779
LFA - S	1481	125 000	1559	121 287	1 534	119 370
Celkem	8571	721 000	9077	706 410	8 912	720 734

zdroj: Výroční hodnotící zpráva o programu HRDP ČR za rok 2004, 2005, 2006

Tabulka č. II.26: Agroenvironmentální opatření v ČR

Podopatření	Počet závazků 2004	Počet závazků 2005	Počet závazků 2006
EZ – Ekologické zemědělství	1 025	1052	1 065
B – ošetřování travních porostů	11 890	12 538	12 796
C1 – zatravňování orné půdy	366	814	1 356
C2 – travnaté pásy na svažitéch půdách	2	12	13
C3 - mezplodiny	2 995	2 963	3 144
C4 – podmáčené a rašelinné louky	57	61	59
C5 – Ptačí lokality na travních porostech	133	132	143
C6 - biopásy	42	97	154
D1 – osevní postup v ochranných zónách jeskyní	1	1	1
E1-ovocné sady	-	172	162
E2 - vinice	-	169	174
Celkem	16 512	18011	19 067

zdroj: Výroční hodnotící zpráva o programu HRDP ČR za rok 2004, 2005, 2006

Tabulka č. II.27: Opatření Lesnictví – 2004 v ČR

Založení porostu	Počet ha		
	2004	2005	2006
Jehličnatý	110	12	-
Listnatý	107	30	-
Smíšený	353	84	-
Celkem zalesňování zemědělské půdy	570	126	884
Rychle rostoucí dřeviny	91	-	15
Celkem	661	126	899

zdroj: MZe, 2005

Opatření Zakládání skupin výrobců – v roce 2005 – 11 žadatelů

Opatření Předčasné ukončení zemědělské činnosti – v roce 2005 – 11 žadatelů

Operační program rozvoj venkova a multifunkční zemědělství čerpá prostředky z orientační sekce evropského zemědělského fondu a představuje hlavně finanční prostředky na investice.

II.4.2. Analýza využití programů dalších programů**II.4.2.1. PGRLF**

Poskytuje záruky na úvěry podnikatelských subjektů v oblasti zemědělství, lesnictví, vodního hospodářství a průmyslu zabývajících se zpracováním produktů ze zemědělské výroby a subvence část úroků z úvěrů.

Tabulka č. II.28: Úvěry z PGRLF v roce 2004

	počet žádostí	z toho schválených	výše zprostředkovaných úvěrů v tis. Kč	poskytnutá garance v tis. Kč	poskytnutá dotace	na 1 žádost připadá v průměru v tis. Kč		
						úvěr	garance	dotace
MSK	152	144	454524	173827	41921	3156	1207	2911
ČR	2657	2471	7962686	2306325	763269	3222	933	309
podíl na ČR	5,7	5,8	5,7	7,5	5,5	-	-	-

Zdroj: PGRLF, dopočet EKOTOXA OPAVA s.r.o

Programy fondu v roce 2004:

- Provoz – krátkodobá podpora řešení sezónních výkyvů financování provozních výdajů, ukončen k 31.3.2004
- Investice – pro dlouhodobé investiční záměry s ohledem na restrukturalizaci a zvýšení efektivity zemědělských a zpracovatelských subjektů
- Mláď – podpora mladých podnikatelů do 40 let na rodinných farmách v souběhu s programem Provoz nebo Investice
- Vyrovnání úrokového zatížení
- Překlenovací úvěry pro LFA
- Založení a údržba porostů bylin pro energetické využití, pěstovaných na orné půdě
- Podpora pojištění pro rok 2004

Nejčastěji se poskytovaly úvěry se splatností do 1-2 roku (44%) a do 3-4 let (18%). Nejčastější banky, které poskytovaly úvěry zemědělcům a zpracovatelům a zároveň s největším objemem úvěrů byly: Komerční banka, GE Money Bank a Česká spořitelna.

Celkem bylo vyplaceno v Moravskoslezském kraji z prostředků PGRLF 1580 žadatelům 1183,979 tis. Kč.

Tabulka č. II.29: Celková výše podpor z PGRLF a.s.

Okres	Počet žádostí	Schválené žádosti	Zamítnuté žádosti	Výše úvěru v tis. Kč	Výše garance v tis. Kč	Celková dotace v tis. Kč	Dosud vyplaceno tis. Kč
Bruntál	415	368	46	1,025,941	394,36	196,542	156,418
Frýdek - Místek	266	236	29	943,061	372,596	168,913	154,941
Nový Jičín	490	457	31	2,152,272	534,821	431,998	399,868
Opava	547	519	25	3,120,222	690,498	504,84	472,722
celkem	1718	1580	131	943,061	1992,275	1302,293	1183,949

Zdroj: PGRLF a.s.

II.4.2.2. Operační program Rozvoj venkova a multifunkční zemědělství

V následujících tabulkách je shrnut přehled o OP RVMZ. Podíl žádostí, které byly v rámci tohoto OP předloženy z Moravskoslezského kraje na Regionální odbor SZIF v Opavě, se pohyboval nejčastěji kolem 6-7 %. Úspěšnost žadatelů, která se pohybovala v kolech s vyšším počtem žádostí nejčastěji v rozmezí 40 až 90 %. Úspěšnost žadatelů z MSK se nelišila příliš od úspěšnosti projektů v rámci celé ČR. Nejvíce žádostí bylo předloženo na opatření zaměřené na podporu investic do zemědělského majetku a dále na opatření v oblasti rozvoje venkova.

Tabulka č. II.30: Počty žádostí v jednotlivých kolech OP RVMZ a úspěšnost žadatelů

	ČR		Moravskoslezský kraj		% podíl MSK		% úspěšnosti	
	Počet zaregistrovaných žádostí	počet schválených žádostí	Počet zaregistrovaných žádostí	počet schválených žádostí	zaregistrované žádosti	schválené žádosti	ČR	MSK
1.kolo		347		22			45	42
o	766		53		7	6		
2.kolo		342		13			68	43
o	504		30		6	4		
3.kolo		10		2			33	
o	30		0		0	20		
4. kolo	455	447	31	31	7	7	98	100
5. kolo	690	596	48	44	7	7	86	92
6. kolo	422	265	12	2	3	1	63	17
7. kolo	52	33	0	0	0	0	63	
8. kolo	975	624	66	42	7	7	64	64
9. kolo	238	173	9	4	4	2	73	44
10. kolo	226	155	7	5	3	3	69	71
11. kolo	47	40	3	3	6	8	85	100

Zdroj: SZIF: ZPRÁVA PROGRAMY ROZVOJE VENKOVA 4/2006

Tabulka č. II.31: Počty žádostí a požadovaná dotace v jednotlivých opatřeních OP RVMZ

opatření/ podopatření/ investiční záměr	Oblast podpory	RO Opava - MSK	Celkem	Požadováno celkem (tis. Kč)
1.1.1.a	Investice do zem. majetku a podpora ml. zač. zem	66	963	2 979 049
1.1.1.b		3	23	65 633
1.1.1.c		23	344	674 688
1.1.1.d		2	43	101 591
1.1.1.e		77	1 041	1 240 624
1.1.1.f		7	201	535 703
1.1.1.		178	2 615	5 597 288
1.1.2.	Zlepšení zprac.zem.výrobnků a jejich marketing	16	59	39 507
1.2.		13	203	709 364*
1.3.1.	Obnova lesů poškozených přírodními kalamitami a zavádění preventivních opatření	3	58	129 756
1.3.2.	Investice do lesů	2	133	239 764
1.3.3.	Sdružování majitelů lesa	0	0	0
1.3.4.	Zalesňování zem. nevyužívaných půd	1	24	7 627
2.1.1.	Pozemkové úpravy	17	565	2 032 276
2.1.2.	Obnova potenciálu a zachování zem. krajiny	1	86	168 628
2.1.3.	Řízení a zajištění funkčnosti zem. vodních zdrojů	4	236	1 044 843
2.1.4.a	Rozvoj venkova	příjem na CP SZIF	30	159 025
2.1.4.b		60	394	201 999
2.1.4.c		6	149	77 306
2.1.5.		14	112	97 655
2.2.		Odborné vzdělávání	Příjem pouze na RO SZIF Praha	28
2.3.1.	Zpracování ryb a marketing výrobků z ryb	3	26	38 483
2.3.2.	Chov vodních živočichů a akvakultura	4	157	114 866
2.3.3.	Činnosti prováděné odborníky v rybářství	0	23	10 618
3.1.	Technická pomoc	příjem na CP SZIF	46	10 772
Celkem		322	4 944	10 699 879

Zdroj: SZIF

1. kolo se týkalo podpory pořízení strojů do zemědělství (opatření 1.1.1.e) a pozemkových úprav (opatření 2.1.1.)
2. kolo se týkalo podpory investic do zemědělské prvovýroby mimo strojů (1.1.1.a-d), prohlubování diverzifikace zemědělských činností (1.1.2.), zlepšení zpracování zem. výrobků a jejich marketing (1.2.), lesního hospodářství (1.3.), obnovy potenciálu a zachování zem. krajiny, rozvoje venkova (2.1.2., 2.1.3., 2.1.5.) a rybářství (2.3.)
3. kolo se týkalo rozvoje venkova – opatření Leader – realizace strategie MAS a osvojování schopností (2.1.4.a),c)

Tabulka č. II.32: Vyplacené prostředky k 26. 10. 2005

druh dotace		ČR	MSK	% z ČR
přímé platby - SAPS	počet žadatelů	18756	1267	6,8
	vyplacené fin. prost. v tis. Kč*	6388121	384962	6,0
LFA (v rámci HRDP)	počet žadatelů	8569	619	7,2
	vyplacené fin. prost. v tis. Kč	2771258	286834	10,4
AEO (v rámci HRDP)	počet žadatelů	8361	642	7,7
	vyplacené fin. prost. v tis. Kč	3083352	275877	8,9
z toho:				
ekologické zemědělství	počet žadatelů	711	52	7,3
	vyplacené fin. prost. v tis. Kč	298225	37268	12,5
ošetřování travních porostů	počet žadatelů	6704	542	8,1
	vyplacené fin. prost. v tis. Kč	1838912	181212	9,9
zatravnění orné půdy	počet žadatelů	361	19	5,3
	vyplacené fin. prost. v tis. Kč	39127	4147	10,6
pěstování meziplodin	počet žadatelů	1976	193	9,8
	vyplacené fin. prost. v tis. Kč	870428	51717	5,9
trvale podmáčené a rašelinné louky	počet žadatelů	51	5	9,8
	vyplacené fin. prost. v tis. Kč	1777	199	11,2
ptačí lokality na travnatých porostech	počet žadatelů	131	6	4,6
	vyplacené fin. prost. v tis. Kč	32057	1241	3,9

Zdroj: SZIF

II.4.2.3.Krajské dotační programy**Podpora přípravy projektů v oblasti životního prostředí a zemědělství**

V rámci tohoto krajského programu čerpají především obce a svazky obcí na přípravu dalších projektů (dokumentace pro územní rozhodnutí, stavební povolení a pod.) i na přímou realizaci projektů v dané oblasti. V roce 2007 bylo v rámci tohoto programu podpořeno 82 žadatelů celkovou částkou 82 mil. Kč

Tabulka č. II.33: Podpora přípravy projektů v oblasti životního prostředí a zemědělství v roce 2007

Oblast podpory	Počet schválených projektů	Schválené dotace celkem (tis. Kč)
1.1 Snížení znečištění vod	21	20073,
1.2 Zlepšení jakosti pitné vody	7	1597
2.1 Zkvalitnění nakládání s odpady	7	1114
2.2 Odstraňování starých ekologických zátěží	3	1262
3.1 Zlepšení kvality ovzduší	1	125
3.3 Výstavba nových zařízení a rekonstrukce stávajících zařízení s cílem zvýšení využívání obnovitelných zdrojů energie pro výrobu tepla, elektřina a kombinované výroby tepla a elektřiny	7	3401
3.4 Realizace úspor energie a využití odpadního tepla	17	3757
Opatření 3.3 a 3.4	2	380
5.3 Obnova krajinných struktur	5	872,2
5.4 Optimalizace vodního režimu krajiny	4	600,3
5.5 Podpora regenerace urbanizované krajiny	8	1368
celkem	82	35086

Zdroj: MSK

Podpora obnovy a rozvoje venkova Moravskoslezského kraje 2007

V rámci tohoto programu je podporována obnova a rozvoj venkovských oblastí prostřednictvím poskytování investičních dotací na realizaci rozvojových záměrů obcí a venkovských mikroregionů – svazků obcí (dotační titul 1) a podpora projektů zaměřených na vzdělávání a poradenství v oblasti rozvoje venkova a obnovy vesnice, rozvoje občanských aktivit a komunitního života v obcích, a projektů zaměřených na vytvoření koncepčních střednědobých dokumentů (strategií), prostřednictvím poskytování neinvestičních dotací (dotační titul 2).

V roce 2007 bylo v rámci tohoto programu podpořeno celkem 77 žadatelů částkou 22 mil Kč.

Tabulka č. II.34: Podpora obnovy a rozvoje venkova Moravskoslezského kraje 2007

Oblast podpory	Počet schválených projektů	Schválené dotace celkem (tis. Kč)
Dotační titul 1	60	16518
Dotační titul 2	17	5482

Zdroj: MSK

II.5. ANALÝZA POZEMKOVÝCH ÚPRAV

Pozemkovými úpravami se ve veřejném zájmu prostorově a funkčně uspořádají pozemky, scelují se nebo dělí a zabezpečuje se jimi přístupnost a využití pozemků a vyrovnání jejich hranic tak, aby se vytvořili podmínky pro racionální hospodaření vlastníků půdy. V těchto souvislostech se k nim uspořádávají vlastnická práva a s nimi související věcná břemena. Současně se jimi zajišťují podmínky pro zlepšení životního prostředí, ochranu a zúrodnění půdního fondu, vodní hospodářství a zvýšení ekologické stability krajiny. Výsledky pozemkové úpravy slouží pro obnovu katastrálního operátu a jako závazný podklad pro územní plánování.

Pozemkové úpravy se provádějí zpravidla formou **komplexních pozemkových úprav (KPÚ)**. Pokud je nutné vyřešit pouze některé hospodářské potřeby (urychlené scelení pozemků, zpřístupnění pozemků) vodohospodářské opatření (poldry, drobné nádrže, protierozní opatření) nebo ekologické potřeby v krajině (lokální nebo regionální prvky územního systému ekologické stability – biokoridory, biocentra) nebo když se mají týkat jen části katastrálního území, provádějí se formou **jednoduchých pozemkových úprav (JPÚ)**.

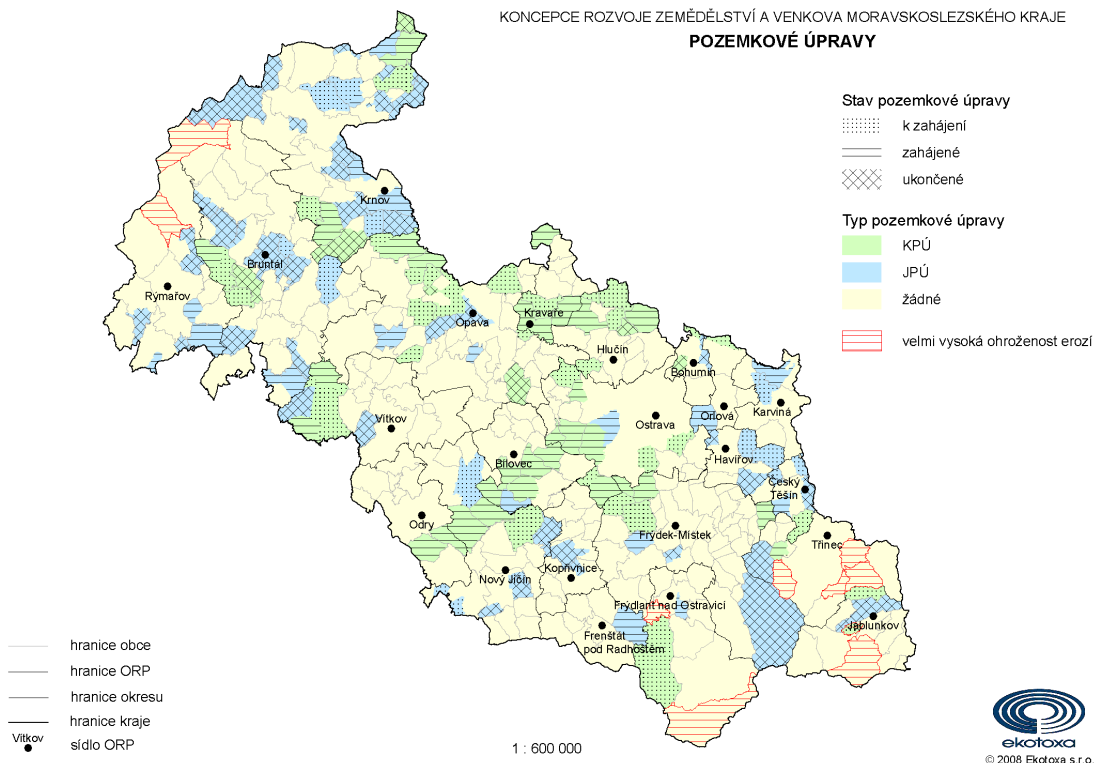
Hlavním právním předpisem v oblasti pozemkových úprav je **zákon 139/2002 Sb.** ze dne 21. března 2002 o pozemkových úpravách a pozemkových úřadech a o změně zákona č. 229/1991 Sb., o úpravě vlastnických vztahů k půdě a jinému zemědělskému majetku, ve znění pozdějších předpisů.

Stav rozpracovanosti pozemkových úprav na území Moravskoslezského kraje uvádí následující tabulka a mapka. (zdroj ÚPÚ, 2007)

Tabulka č. II.35: Stav pozemkových úprav v MSK

OKRES	JPÚ			KPÚ		
	k zahájení	zahájené	ukončené	k zahájení	zahájené	ukončené
Bruntál	5	8	27	5	5	3
Frýdek-Místek	0	4	4	7	6	0
Karviná	7	4	4	2	0	1
Nový Jičín	5	1	5	2	13	0
Opava	0	3	4	21	11	3
Ostrava - město	0	1	0	2	2	0
CELKEM	17	21	44	39	37	7

Obr. II. 8 Stav rozpracovanosti pozemkových úprav



V návrzích opatření vedoucích ke snížení eroze v rámci pozemkových úprav se vychází především z těchto zásad.

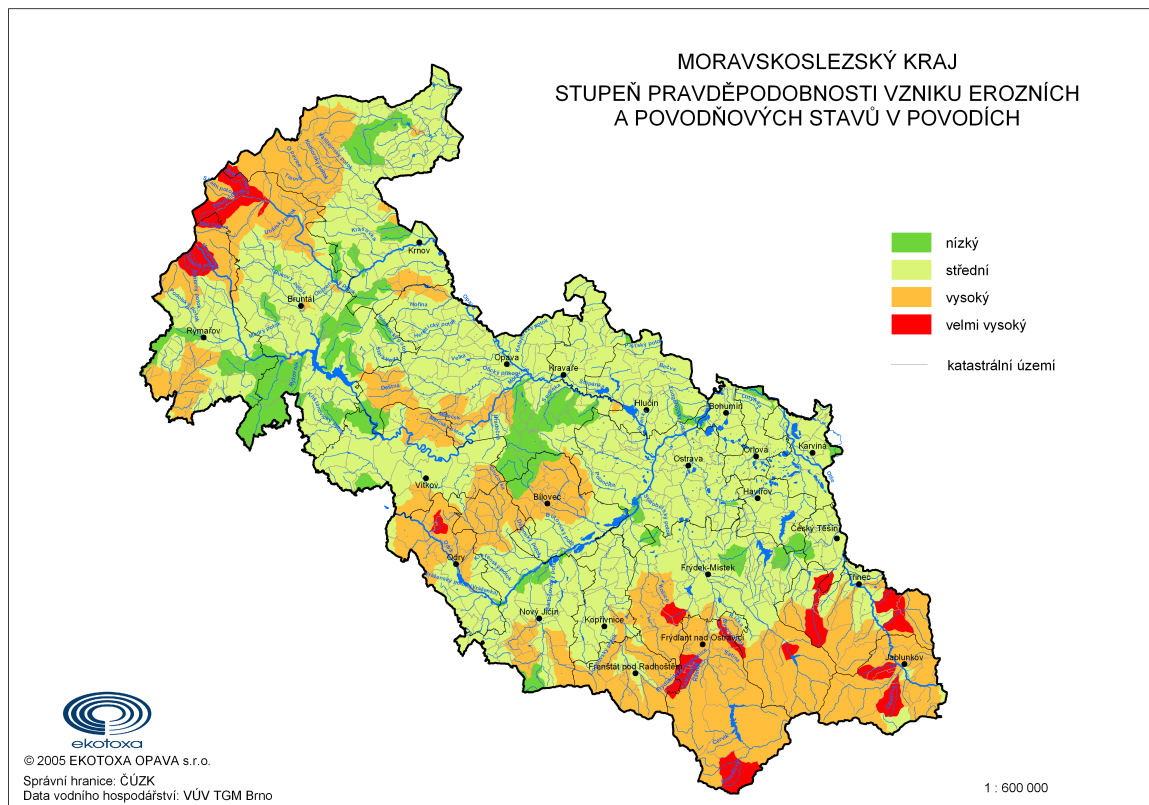
- zvýšení retenční schopnosti krajiny
- snížení erozních smyvů
- revitalizace drobných vodních toků

Významná je vazba pozemkových úprav na opatření, které zvyšují protierozní ochranu půdy a napomáhají ochraně území před povodněmi.

Podrobněji se tomuto tématu věnuje **Koncepce pro opatření na ochranu před povodněmi v ploše povodí na území Moravskoslezského kraje** zpracovaná v roce 2005 pro Krajský úřad – Moravskoslezský kraj.

Hlavním výstupem této koncepce je mapa ohroženosti vznikem erozních a povodňových stavů na území Moravskoslezského kraje (viz. následující mapa).

Obr. II. 9 Stupeň pravděpodobnosti výskytu erozních a povodňových stavů



II.5.1. Vazba na rozvojové (územní) plány obcí, stav zpracování ÚPD

K 1. říjnu 2005 byly v Moravskoslezském kraji dokončeny pouze 4 komplexní pozemkové úpravy v okresech Bruntál a Opava na ploše 2831 ha, zahájeno je 13 KPÚ ve všech okresech. Bruntál má také nejvíce zahájených KPÚ - 5, v okresech Frýdek-Místek a Karviná po 1 KPÚ. V rámci celé ČR jde o podprůměrnou bilanci, potřeby praxe jsou hovoří naopak.

Základní právní předpisy pro činnost na úseku územního plánování

- zákon č. 50/1976 Sb., o územním plánování a stavebním řádu (stavební zákon), ve znění pozdějších předpisů
- vyhlášky č. 135/2001 Sb. ve znění vyhlášky č. 570/2002 Sb., o územně plánovacích podkladech a územně plánovací dokumentaci
- zákon č. 129/2000 Sb. o krajích (krajské zřízení), ve znění pozdějších předpisů
- zákon č. 132/2000 Sb. o změně zákonů
- zákon č. 320/2002 Sb. o změně a zrušení některých zákonů v souvislosti s ukončením činnosti okresních úřadů

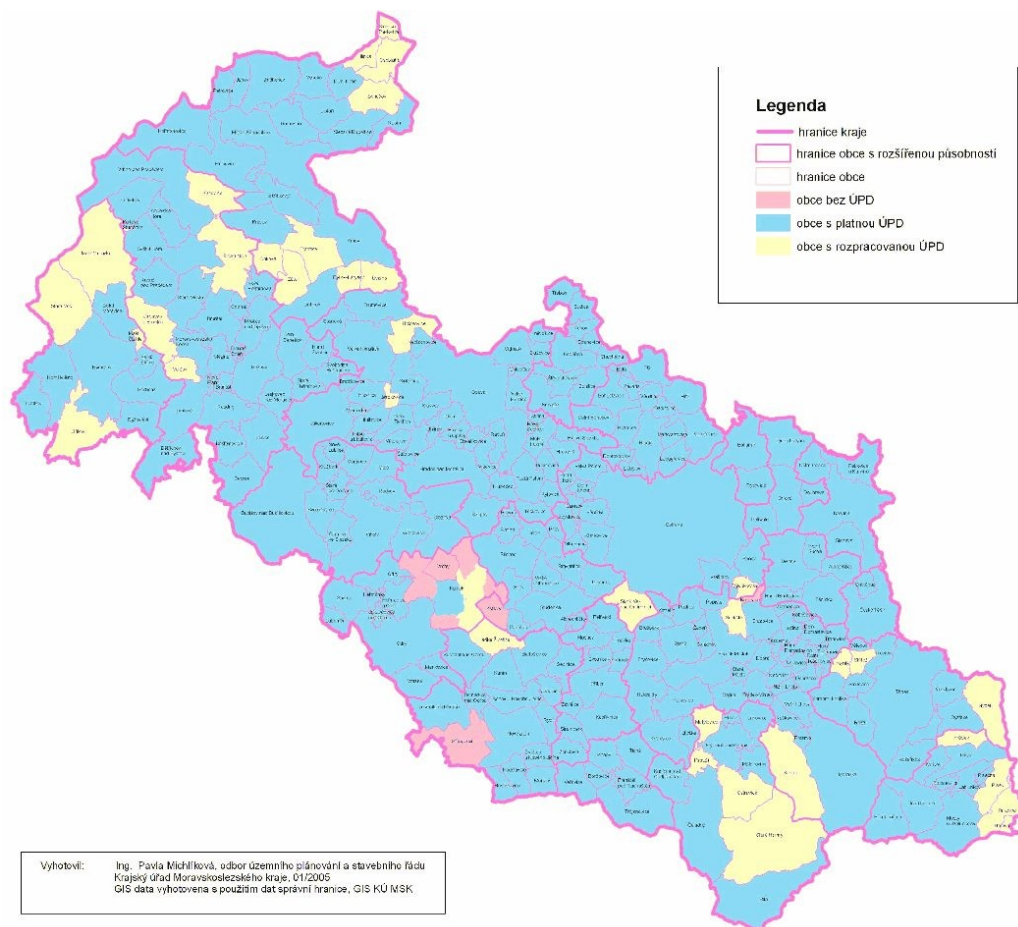
Seznam územně plánovací dokumentace pořízené Moravskoslezským krajem nebo s jeho účastí:

- Územní plán velkého územního celku Beskydy (ÚPN VÚC Beskydy)
 - schválen dne 25. března 2002
- Územní plán velkého územního celku Jeseníky (ÚPN VÚC Jeseníky)
 - schválen dne 2. listopadu 1994
- Změna č. 1 ÚPN VÚC Jeseníky včetně změny řešení prostoru kolem vodní nádrže Slezská Harta
 - schválena dne 30. října 2002
- Územní plán velkého územního celku Opava (ÚPN VÚC Opava)
 - schválen dne 6. února 2003
- Územní plán velkého územního celku Ostrava - Karviná (ÚPN VÚC Ostrava - Karviná)
 - ve fázi zpracovaného návrhu řešení

Seznam územně plánovacích podkladů pořízených Moravskoslezským krajem nebo s jeho účastí:

- Syntéza územních plánů velkých územních celků na území Moravskoslezského kraje
 - dokončeno v roce 2003
- Územní generel infrastruktury cestovního ruchu v Beskydech (ÚGICR Beskydy)
 - dokončeno v říjnu roku 2003
- Územní generel dopravy a cestovního ruchu Jeseníky (ÚGDCR Jeseníky)
 - dokončeno v prosinci roku 2003
- Územní generel infrastruktury cestovního ruchu Ostrava - Karviná (ÚGICR Ostrava - Karviná)
 - dokončeno v červenci 2005
- Územní generel infrastruktury cestovního ruchu Odersko, Budišovsko, Vítkovsko, Hradecko (ÚGICR Odersko, Budišovsko, Vítkovsko, Hradecko)
 - generel je ve fázi zpracovaného návrhu řešení

Obr. II. 10 Stav zpracování územně plánovací dokumentace



II.6. ANALÝZA STAVU ZEMĚDĚLSKÝCH (PODNIKATELSKÝCH) OBJEKTŮ

II.6.1. Analýza stavu zemědělských objektů

Pro zpracování analýzy využívaných i nevyužívaných zemědělských objektů by bylo potřebné udělat podrobný průzkum, nicméně z dotazů na zemědělce vyplývá, že nevyužívaných zemědělských staveb je stále hodně a nepříspívají ke kráse krajiny a jsou zdrojem potenčníalního nebezpečí. Většinu těchto staveb je ve vlastnictví státu, které spravuje Pozemkový fond ČR a při jejich vydávání se řídí zákonem. V rámci diverzifikace zemědělských činností dochází rovněž k opuštění zemědělských staveb pro které se těžko hledá uplatnění.

Údaje počtů stájí a jejich rekonstrukcí jsou se zatím posledního velkého zemědělského šetření Agrocensus 2000.

Pozitivní je trend u stájí dojníc, že se rekonstruovaly a stavěly stále především stelivové volné.

Trend u zařízení na dojení je v posledním období zaměřen na budování dojíren, díky kterým se podstatně zlepšila kvalita mléka a zdravotní stav dojníc

Tabulka č. II.36: Stáje a technologická zařízení ŽV – skot (kapacita v kusech)

	Dojnice - stáje volné celkem				z toho bezstelivové			
	celkem		z toho postavené nebo rekonstruované po 1.1.1990		celkem		z toho postavené nebo rekonstruované po 1.1.1990	
	počet	kapacita	počet	kapacita	počet	kapacita	počet	kapacita
MSK	121	18 356	63	12 736	3	1 047	2	867
ČR	2 594	318 629	1 302	214 457	189	39 252	107	15 042
% z ČR	4,7	5,8	4,8	5,9	1,6	2,7	1,9	5,8

Zdroj: Agrocensus 2000

pokračování

	Jalovice - stáje			
	celkem		z toho postavené nebo rekonstruované po 1.1.1990	
	počet	kapacita	počet	kapacita
MSK	204	22 781	21	2 562
ČR	4 656	396 548	560	52 351
% z ČR	4,4	5,7	3,8	4,9

Zdroj: Agrocensus 2000

Tabulka č. II.37: Zařízení ŽV

	Dojení na stání				Chladicí nádrže na mléko celkem v litrech			
	celkem		z toho postavené nebo rekonstruované po 1.1.1990		celkem		z toho postavené nebo rekonstruované po 1.1.1990	
	počet	kapacita	počet	kapacita	počet	kapacita	počet	kapacita
MSK	230	13 805	24	1 256	265	671 800	55	173 490
ČR	5 142	290 223	662	19 254	48 266	11 845 514	24 436	3 762 843
% z ČR	4,5	4,8	3,6	6,5	0,5	5,7	0,2	4,6

Zdroj: Agrocensus 2000

Tabulka č. II.38: Stáje prasat

	Prasnice - stáje				Výkrm prasat - stáje			
	celkem		z toho postavené nebo rekonstruované po 1.1.1990		celkem		z toho postavené nebo rekonstruované po 1.1.1990	
	počet	kapacita	počet	kapacita	počet	kapacita	počet	kapacita
MSK	269	22 932	37	2 517	464	139 548	79	25 855
ČR	5 659	456 148	1 014	91 423	10 969	2 359 522	2 135	719 110
% z ČR	4,8	5,0	3,6	2,8	4,2	5,9	3,7	3,6

Zdroj: Agrocensus 2000

V Moravskoslezském kraji nebyl zaznamenán tak velký rozvoj rekonstrukcí a nových staveb pro prasata.

Tabulka č. II.39: Zařízení pro drůbež

	Haly pro drůbež			
	celkem		z toho postavené nebo rekonstruované po 1.1.1990	
	počet	kapacita	počet	kapacita
MSK	214	2 180 133	38	548 553
ČR	3 062	36 624 467	854	14 299 527
% z ČR	7,0	6,0	4,4	3,8

Zdroj: Agrocensus 2000

V Moravskoslezském kraji nebyl zaznamenán tak velký rozvoj rekonstrukcí a nových staveb pro drůbež.

II.6.2. Analýza stavu zemědělského vybavení

Tabulka č. II.40: Počty strojů a zařízení v kraji a ČR v roce 2003

Kraj, ČR	Počet kusů ve vlastnictví zpravodajské jednotky					
	traktory kolové a pásové celkem	pluhy	kultivační stroje, plečky	žací stroje	sklízecí mlátičky	sklízeče brambor
Moravskoslezský	5 266	2 243	1 826	1 824	706	296
ČR celkem	91 648	34 153	28 526	25 010	12 060	6 659
% z ČR	5,7	6,6	6,4	7,3	5,9	4,4

pokračování tabulky

Kraj, ČR	Počet kusů ve vlastnictví zpravodajské jednotky									
	sklízeče řepy plně mechanizované	rozmetadla tuhých průmyslových hnojiv	Rozmetadla hnoje	samostatná dojírna	dojicí zařízení stabilní na stání	dojicí zařízení pojízdné - mobilní	zavlažovací zařízení stabilní	zavlažovací zařízení pojízdné, přenosné	osobní počítače	nápojení na internet
MSK	47	612	762	63	213	49	175	8	1062	248
ČR	630	12 321	13 303	1 410	4 716	714	5 536	2 308	16 668	4 339
% z ČR	7,5	5,0	5,7	4,5	4,5	6,9	3,2	0,3	6,4	5,7

Zdroj: Agrocensus 2000

V oblasti rozvoje počítačové techniky byl po roce 2000 zaznamenán velký boom, avšak u zemědělců tento trend není tak rychlý. Zemědělci, především fyzické osoby podnikající na menších výměrách stále nedisponují počítači.

Tabulka č. II.41: Skladovací kapacity v kraji

	Sklady zrnin				Senážní věže				Silážní žlaby			
	celkem		z toho nové nebo rekonstr. po r. 1990		celkem		z toho nové nebo rekonstr. po r. 1990		celkem		z toho nové nebo rekonstr. po r. 1990	
	a	b	a	b	a	b	a	b	a	b	a	b
MSK	861	223 668	126	20 108	116	69 908	7	2 202	388	743 350	35	33 025
ČR	14 262	5 182 757	2 402	591 584	899	429 818	43	10 559	7 793	12 579 875	595	613 057
%	6,0	4,3	5,2	3,4	12,9	16,3	16,3	20,9	5,0	5,9	5,9	5,4

Vysvětlivky: sloupec a = počet skladů, b = kapacita v t

pokračování tabulky

	Sklady na píci (stodoly)				Sklady univerzální			
			z toho postavené				z toho postavené	
	celkem		nebo rekonstruované		celkem		nebo rekonstruované	
			po 1.1.1990				po 1.1.1990	
	počet	kapacita	počet	kapacita	počet	kapacita	počet	kapacita
Kraj celkem	2 263	228 747	119	10 896	721	99 867	60	2 845
ČR	25 236	3 224 012	1 453	158 740	10 507	1 410 804	815	100 666
% z ČR	9,0	7,1	8,2	6,9	6,9	7,1	7,4	2,8

Zdroj: Agrocensus 2000

Tabulka č. II.42: Skladovací kapacity statkových hnojiv rok 2003

	Hnůj					Močůvka				
	počet ZJ		kapacita skladovacích zařízení			počet ZJ		kapacita skladovacích zařízení		
	se skladovací m zařiz.	bez skladovacího zařízení	v m ³	průměr v		se skladovací m zařiz.	bez skladovacího zařízení	v m ³	průměr v	
				m ³	měsících				m ³	měsících
MSK	2 575	1 211	677 301	263	2	2 170	1 608	342 969	158	2
ČR	20 462	27 869	7 221 217	353	2	20 843	27 413	3 234 681	155	2
	Kejda									
	počet ZJ		kapacita skladovacích zařízení							
	se skladovací m zařiz.	bez skladovacího zařízení	v m ³	průměr v						
				m ³	měsících					
MSK	135	3 632	217 822	1 613	3					
ČR	1 305	46 880	2 961 597	2 269	4					

Zdroj: ČSÚ

Z tabulky skladovacích kapacit je patrné, že **skladovací kapacity pro statková hnojiva jsou** v kraji (ale i v celé ČR) **nedostatečné**, neboť neodpovídají požadavkům vyhlášky 279/98 Sb., kde minimální skladovací kapacity na tuhá statková hnojiva by měla stačit na skutečnou produkci za 6 měsíců, u močůvky za 3 měsíce a kejdy za 4 měsíce produkce.

II.7. INFRASTRUKTURA VENKOVA S VAZBOU NA ROZVOJ PODNIKÁNÍ (ZHODNOCENÍ)

Pro rozvoj podnikání na venkově jsou potřebné zejména: půda, stavby, pracovní síla a infrastruktura.

Půdy a staveb je stále dostatek ve vlastnictví ČR, který spravuje Pozemkový fond ČR. Ten se při vydávání, prodeji, převodu majetku řídí zákonem o pozemkovém fondu. Tento zákon neumožňuje převádět nevyužívaný majetek bezúplatně na obce nebo na podnikatele. Proto je stále tolik nevyužívaných chátrajících zemědělských staveb především na Rýmařovsku a Bruntálsku. Obce pokud aktivně přistupovaly k získání svého historického majetku mají dosud většinou stále ještě pozemky, které mohou sloužit k rozvoji podnikání nebo ke směně za pozemky k tomuto účelu vhodné.

Pracovní síly na venkově je dostatek, problém je však s její kvalifikací a rovněž i ztráta „pracovních návyků“, díky dlouhodobé vysoké nezaměstnanosti. Pozitivním kritériem pro podnikatele může být i fakt nižší ceny pracovní síly na venkově.

Infrastruktura tvoří jeden ze základních pilířů možného rozvoje podnikatelských aktivit i na venkově. Oblast telefonizace je v podstatě vyřešena díky především mobilním sítím, i když v kraji jsou stále oblasti s horším příjmem signálu. Tuto záležitost spravují telekomunikační společnosti, které hledají zákazníka a soupeří o trh.

Tabulka č. II.43: Vybavenost obcí v roce 2003

	Podíl obcí vybavených (%)		
	veřejným vodovodem	kanalizací s napojením na ČOV	plynifikací
Kraj celkem	97,0	41,4	79,5
v tom správní obvody:			
Bílovec	92,3	38,5	100,0
Bohumín	100,0	100,0	100,0
Bruntál	97,0	51,5	36,4
Český Těšín	100,0	66,7	100,0
Frenštát pod Radhoštěm	100,0	57,1	100,0
Frýdek-Místek	100,0	40,5	97,3
Frýdlant nad Ostravicí	100,0	50,0	80,0
Havířov	100,0	80,0	100,0
Hlučín	100,0	20,0	100,0
Jablunkov	100,0	33,3	91,7
Karviná	100,0	75,0	100,0
Kopřivnice	100,0	30,0	100,0
Kravaře	100,0	22,2	88,9
Krnov	88,0	32,0	40,0
Nový Jičín	93,8	50,0	87,5
Odry	100,0	33,3	66,7
Opava	97,5	27,5	90,0
Orlová	100,0	100,0	100,0
Ostrava	92,3	61,5	92,3
Rýmařov	91,7	41,7	58,3
Třinec	100,0	36,4	90,9
Vítkov	100,0	41,7	58,3

zdroj: ČSÚ, 2004

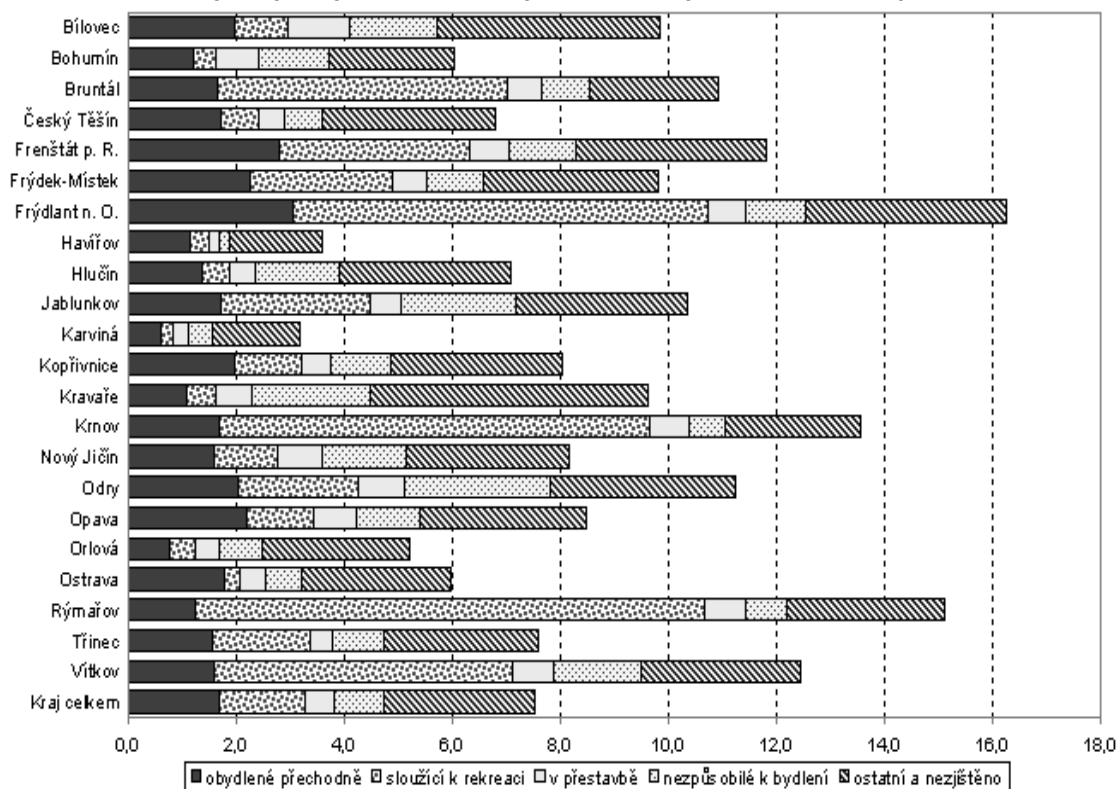
Napojení obcí na veřejný vodovod stále ještě není plně vyřešen v ORP Krnov, Bílovec, Nový Jičín, Bruntál a Opava. Ze statistického šetření za rok 2003 ještě 3 % obcí nemá veřejný vodovod. V porovnání na počet obyvatel je napojeno na veřejný vodovod 95,7 % občanů, což vyplývá z Modré zprávy MZe za rok 2004. V kraji se vyrobí po Praze nejvíce pitné vody, 85 700 tis m³.

Situace v oblasti kanalizací s napojením na čistírnu odpadních vod je v kraji podstatně horší. Skoro 60 % obcí nemá kanalizaci napojenou na ČOV. Nejhorší situace je v ORP Hlučín, Kravaře, Opava. Z Modré zprávy MZe za rok 2004 vyplývá, že 74 % obyvatelstva je napojeno na veřejnou kanalizaci. Zde svou roli sehrává aglomerace měst Ostravska. Vypouštěných odpadních vod do kanalizace je 72 630 tis. m³, což představuje rovněž druhé největší množství po Praze. V Moravskoslezském kraji je celkem 137 ČOV.

V kraji je silně rozvinuta plynofikace, nejméně v ORP Bruntál, Krnov, Rýmařov a Vítkov, což může být naopak předností pro rozvoj spalování např. biomasy a hledání alternativních zdrojů.

Dalším faktorem pro rozvoj podnikání na venkově může být i stav bytového fondu pro možnou migraci pracovní síly. Je pravdou, že na venkově není rozhodující podíl bytů, ale přesto je potřeba zmínit fakt, že velké procento bytů je nezpůsobilé k bydlení a potřebují rekonstrukci, pokud je o ně v dané lokalitě zájem. Z grafu je zřejmé i dominantní postavení podílu bytů sloužících k rekreaci v ORP Bruntál, Frýdlant, Krnov, Rýmařov a Vítkov.

Graf 11. Podíl neobydlených bytů z celkového bytového fondu podle důvodů neobydlenosti



zdroj: ČSÚ, 2004

Z hlediska infrastruktury s vazbou na rozvoj podnikání lze hodnotit jako nejhorší podmínky v ORP Bílovec, Bruntál, Jablunkov, Kravaře, Krnov, Nový Jičín, Odry, Opava, Vítkov.

II.8. ANALÝZA SOUČASNÉHO STAVU VYUŽITÍ ZEMĚDĚLSKÉ PŮDY K MIMOPRODUKČNÍM FUNKCÍM ZEMĚDĚLSKÉHO PODNIKÁNÍ V KRAJI

V České republice se v poslední době stále výrazněji projevuje přebytek zemědělské půdy, která není potřebná pro produkci potravin. Podle odhadů MZe se jedná o téměř 0,5 mil ha orné půdy a nejméně stejně velkou rozlohu luk a pastvin. Dohromady tedy cca 1 milion ha zemědělské půdy, tj. asi 28 %. Využití této půdy je třeba hledat právě v oblasti pěstování energetických a průmyslových plodin.

Jedním z perspektivních směrů využití zemědělské půdy je **výroba obnovitelných energetických surovin**. Význam rozvoje obnovitelných zdrojů energie roste a stává se jednou ze základních podmínek trvale udržitelného rozvoje zemědělství i společnosti.

Podmínky pro využívání obnovitelných zdrojů v ČR jsou mimo přírodních podmínek, makroekonomického prostředí a společenského povědomí o těchto zdrojích energie určovány také politickým a právním prostředím.

Dle Směrnice EU 2003/30EC by měly členské státy EU zajistit do roku 2010 podíl **5,75 %** pohonných hmot na bázi obnovitelných zdrojů. Implementací této směrnice v ČR bylo pověřeno MZe a jde o uplatnění dvou druhů biopaliv: bionafty (methylester řepkového oleje/etylexer řepkového oleje) a bioetanol. ČR se zavázala, že **v roce 2006 bude podíl**

1,56 % MEŘO a 2,17 % bioetanolu (vyjádřeno jako energetický podíl). V ČR je od července 2005 výroba MEŘO znovu dotovaná a její podmínky jsou uvedeny v nařízení vlády 148/2005 Sb. Cena v nařízení je stanovena na 7 000 Kč/ t MEŘO, dotace se měsíčně propočítává dle kalkulačního vzorce dle aktuálních cen řepky, pokrutin a nafty (př. v srpnu 2005 byla 3 680 Kč /t MEŘO). V ČR je dominantním výrobcem MEŘO společnost Setuza Ústí nad Labem, jejíž výtěžnost přesahuje 40%, ostatní kapacity dosahují výtěžnosti kolem 30%. **V Moravskoslezském kraji není zpracovatel MEŘO**, ale ostatní zpracovatelé jako u většiny zpracovatelů zemědělských komodit mají nadregionální charakter a zpracovávají suroviny z větších celků než-li je kraj. **Řepka** se v kraji pěstuje zhruba na **10%** osevních ploch (v roce 2004 činila 16394 ha a v produkci 56 439 t, což je **6,3% z produkce ČR**). V současné době má ČR zpracovatelské kapacity na 100 000 t MEŘO což představuje zpracování 300000 t řepky a předpokládá se ještě jejich rozvoj. Navíc MEŘO budou potřebovat i okolní státy, které také musí zvyšovat podíly obnovitelných zdrojů na celkové spotřebě energií. EU produkci energetických bylin dotačně podporuje prostřednictvím takzvaného „Uhlíkového kreditu“ (UK), což je v praxi platba 45 eur na hektar. UK má charakter přímých plateb a pro ČR která má zatím stanovené podmínky do roku 2006 jsou podmínky pro vyplácení v jednání.

Ostatní plodiny jako zdroj biolihu jsou dosud nedocenené.

Vedle podpory výroby bionafty a bioetanolu se vytvářejí podmínky pro podporu cílené produkce biomasy k energetickému využití. Tento trend je rovněž v souladu s EU, která požaduje zdvojnásobení podílu obnovitelných zdrojů na krytí hrubé domácí poptávky po energii v EU, tedy ze současných **6 % na 12 % do roku 2010**. V energetické bilanci České republiky v roce 2000 zaujímaly obnovitelné zdroje energie 2,2 %, z toho biomasa 1,6 %.

Je třeba rozlišit odpadní biomasu (dřevní odpady, rostlinné zbytky ze zemědělské prvovýroby a údržby krajiny, komunální bioodpady z potravinářského průmyslu) a cíleně pěstovaná biomasa – energetické byliny a rychlerostoucí dřeviny. Pro zadané cíle do r. 2010 je nezbytné téměř z poloviny získat **biomasu** záměrným pěstováním.

Prosazení a plné uplatnění programu „fytoenergetiky“ není snadné, protože se promítá do několika resortů. Nejdůležitější je **odbyt vyprodukované biomasy**. Pěstitelé musí předem získat přehled o zařizení k využívání **biomasy** ve svém okolí, jako jsou biokotely, briketárny či peletárny nebo takové zařizení postavit – nejlépe ve spolupráci s obcí či jinými subjekty.

Příkladem úspěšné realizace projektu je např. projekt Využití OZE v Pobeskydí. Dne 20. října 2005 bylo projednáváno založení zájmového sdružení podnikatelů – právnických osob v odvětví výroby a prodeje zařízení pro výrobu tepla z OZE „**Klastr obnovitelných energetických zdrojů v MSK**“.

V MSK působí i Společnost Bioenergy group a.s. byla společně se státní agenturou CzechTrade iniciátorem vzniku proexportní aliance CZECH BIOMASS TEAM. Poté se společnost stala Traderem aliance. Trader aliance společnost Bioenergy group a.s. koordinuje veškeré činnosti sdružení od analytických činností týkajících se odhalení možností využívání biomasy v Evropě, přes koordinaci předprojektových a projektových činností až po realizaci projektu a jeho financování.

Czech Biomass Team

- je subjekt schopný komplexně realizovat jakýkoliv projekt v oblasti využívání biomasy v Evropě od fáze počátečních analýz až po samotnou realizaci projektu.
- je schopný nabídnout komplexní produktovou politiku od zpracování projektů, přes dodávky technologií až po dodávky paliva.
- vytváří podmínky pro úspěšný export českým společností, podnikajícím v oblasti využívání biomasy připraveným vzájemně spolupracovat a podporovat se při realizaci projektů směřujících ke zvýšení využívání biomasy na území celé Evropy.

Czech Biomass Team:

- výrobce technologií na produkční zpracování biomasy (drtící a peletovací linky),
- výrobce technologií na energetické využití biomasy (kotle, kogenerační jednotky, atd.),
- výrobce paliv z biomasy (peletky, brikety),
- poradenské-projekční a inženýrské firmy (příprava projektů a jejich financování, projektová činnost, atd.),

Oficiální stránky aliance Czech Biomass Team jsou na těchto dvou adresách - www.cbt.cz a <http://czech-biomass.czechtrade.cz/Global>

Několik let je také podporováno snížení ploch zemědělské půdy formou **zalesnění**.

Dotace vztahující se k podpoře mimoprodukčních funkcí:

- přímé platby (poskytují se na ha zemědělské půdy bez ohledu na produkci a její užití)
- z HRDP: -podpora LFA na ha travních porostů
 - podpora agroenvironmentální opatření
 - podpora zalesňování zemědělské půdy
 - podpora pěstování RRD
- z OP: -podpora prohlubování diverzifikace zemědělských činností (výroba, zpracování a uvádění na trh nepotravinářských výrobků, zejména biomasy)
 - podpora lesnictví včetně zalesňování zemědělsky nevyužívané půdy
 - podpora posílení přizpůsobivosti a rozvoje venkovských oblastí (investice do využívání alternativních zdrojů energie s výkonem do 5 MW)
- mimo těchto programů v gesci MZe jsou to podpory v rámci MPO a MŽP:
 - podpory zaměřené na zavádění energeticky úsporných opatření v oblasti výroby a distribuce a spotřeby energie a vyšší využívání obnovitelných zdrojů energie (př.výstavba a obnova zařízení pro využití OZE)
 - podpory realizované prostřednictvím Státního fondu životního prostředí

Ideálním místem pro rozvoj těchto technologií a způsobů hospodaření jak na půdě, tak i s teplem, jsou obce v ORP Krnov, Bruntál, Rýmařov, Odry, Vítkov.

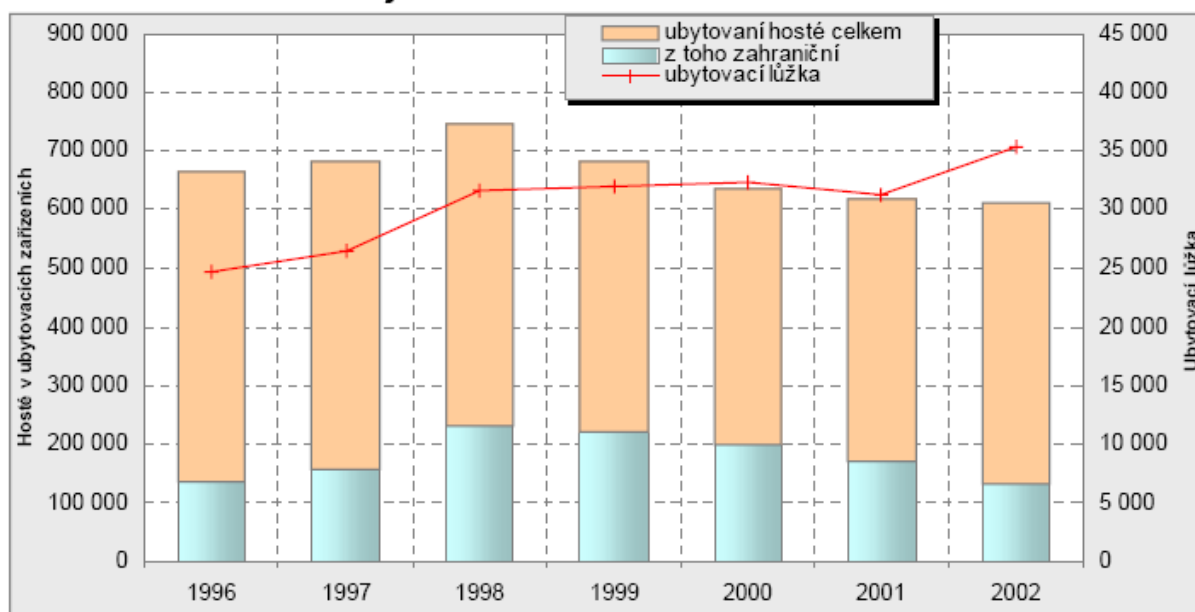
II.9. ANALÝZA SOUČASNÉHO STAVU ROZVOJE TURISTIKY V RÁMCI CESTOVNÍHO RUCHU NA VENKOVĚ

Podle údajů ECEAT CZ je v turisticky nejatraktivnějších oblastech Moravskoslezského kraje, tzn. v Jeseníkách a Beskydech evidováno poměrně malý počet zájemců ze strany poskytovatelů služeb agroturistiky, jde zhruba o 40 provozovatelů. Důvodem je bohužel poněkud velká vzdálenost, západoevropští turisté jsou vesměs „odfiltrováni“ již Šumavou či Krkonošemi, kde je možno celoročního vyžití. Do Orlických hor, Jeseníků a Beskyd už pak dojíždí malé procento turistů a udržet celoroční provoz je náročný. Převládá zde tedy spíše zimní turistika pro tuzemské návštěvníky.

Agroturistika je moderní varianta turistického ruchu je jednou z nemnoha perspektivních možností zlepšování životních podmínek na venkově. Venkovská turistika může zahrnovat širokou škálu podob a přídatných aktivit počínaje klasickými ekofarmami se zapojením hostů do prací na farmě až po nabídku sportovního vybavení či zajištění povolení k rybolovu.

Procentické zastoupení subjektů zapsaných v Registru ekonomických subjektů ve správních obvodech v odvětví ubytování a stravování je velmi vyrovnané, pohybuje se od 3 % ORP Kravaře do 6 % ORP Frenštát, Frýdlant, Vítkov.

Vývoj počtu a struktury ubytovaných hostů a ubytovacích lůžek v Moravskoslezském kraji



zdroj: ČSÚ, 2004

Tabulka č. II.44: Agroturistika v kraji a v ČR

	Počet provozujících agroturistiku	Poskytování ubytovacích míst na volné ploše		Druh individuálního ubytování								
		počet ZJ	počet míst	samostatný(é) pokoj(e)			část domu s vlastním			samostatný objekt		
				v bytě (domě)			sociálním zařízením					
				počet ZJ	počet pokojů	počet lůžek	počet ZJ	počet pokojů	počet lůžek	počet ZJ	počet pokojů	počet lůžek
MSK	20	11	208	4	8	16	5	12	26	5	31	96
ČR	413	137	5 168	99	380	1 122	84	298	837	104	717	2 209

Zdroj: Agrocenzus 2000

Na základě šetření v rámci Agrocenzu 2000 bylo nejvíce lůžek v samostatných objektech a celkově lze říci, že ještě v roce 2000 se k agroturistice hlásilo 20 provozovatelů v kraji, oproti roku 2004, kdy jich bylo již 40. Počet ubytovacích lůžek v Moravskoslezském kraji nejvíce stoupal v letech 1998 – 2000 a má tendenci ještě více stoupat. K tomuto cíli jistě pomohou i např. SROP, opatření 4.2.2 na podporu rozvoje turistiky, kdy je kritériem i počet nových lůžek.

Nejvíce ubytovaných hostů bylo v roce 1998. Moravskoslezský kraj jako jeden z partnerů v segmentu cestovního průmyslu podporuje propagaci stávajících turistických zařízení např. účastí na veletrzích cestovního ruchu nebo vydáváním propagačně informačních materiálů jako např. Venkovská turistika v turistickém regionu Severní Moravy a Slezska, v roce 2004. Veškeré tištěné aktivity by mohl kraj zpracovat do svých přehledných webových aplikací, které by byly dosažitelné pro každého uživatele internetu.

Kraj zorganizoval tématické cesty po regionu pro touroperátory z Ruska v květnu 2004, z Polska v červnu 2004, ze Slovenska v červnu 2004, z Holandska v září 2004, z Maďarska v říjnu 2004 a ze Španělska v listopadu 2004.

Kraj vyhlásil dotační program Podpora ubytování na venkově v roce 2002, 2003, 2004. V rámci projektů vzniklo 398 nových lůžek.

Představitelé obcí, subjektů cestovního ruchu a kraje se účastnili vzdělávací pracovní cesty v Pitztalu – Rakousku v roce 2003 na téma destinační management.

V roce 2004 se uskutečnila pracovní cesta představitelů obcí Regionu Poodří MOST VIERTEL do Rakouska. Regionálním partnerem je Polsko a Slovensko.

Úřad práce Bruntál poskytuje zaměstnavatelům v cestovním ruchu dotaci na zaměstnance.

Realizují nebo se připravují projekty, vhodné aktivity na podporu cestovního ruchu na venkově, např:

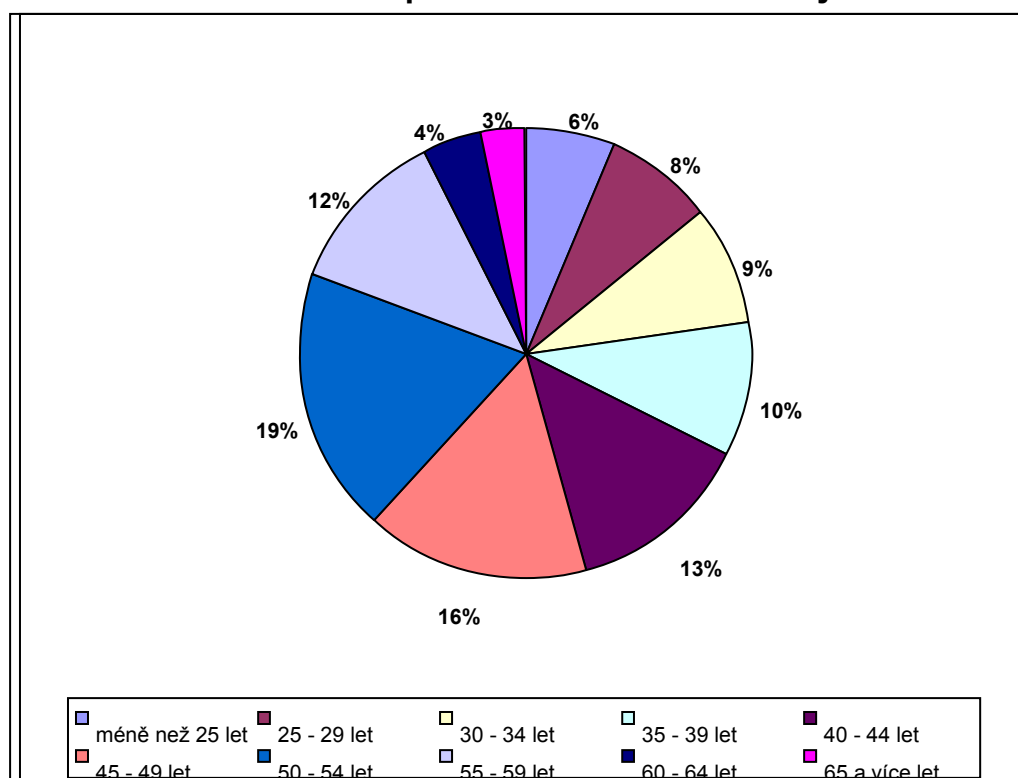
- Propojení cyklostezky Ostrava- Beskydy
- Sportovně -rekreační areál na Ostravici „Sluníčko“
- Historické vápenné pece ve Vendryni
- Vybudování sportovního areálu v Dolní Lomné
- Autocamp Fulnek
- Rozhledna na Velké Čantoryji
- Zřízení mobilních prezentačních jednotek pro Beskydy a Valašsko
- Úprava lyžařských běžeckých tras
- Kongresové centrum na zámku v Bílovci
- Rekonstrukce rodného domu J.G.Mendela
- Rekonstrukce zámku v Linhartovech
- Zlepšení kvality Hlučínského jezera
- Úzkorozchodná dráha Třemešná – Osoblaha
- Vybudování tábořiště v Dívčím Hradu
- Vybudování turistického kempu v Osoblaze
- Pradědova zahrádka (Rýmařov)
- Program Slezská Harta

II.10. ANALÝZY REPRODUKCE PRACOVNÍCH SIL, KVALIFIKACE A ZAJIŠTĚNÍ JEJICH CELOŽIVOTNÍHO VZDĚLÁVÁNÍ

V zemědělství bylo v kraji zaměstnáno v roce 2003 **10 566** osob, z toho 7 127 (67 %) pracovalo v podnicích právnických osob a 3 439 (33%) v podnicích fyzických osob (převážně jako SHR). V ČR z celkového počtu 163 273 bylo v podnicích právnických osob bylo 74 %, tzn. že v kraji je větší podíl soukromě hospodařících zemědělců.

Podíl pracujících v zemědělství na celkovém počtu pracujících je vzhledem k vysoké lidnatosti kraje nižší – **2,3 %** než je podíl v celé ČR – 4% (tyto podíly jsou počítány jen za podniky nad 20 zaměstnanců). Nejvyšší podíl v rámci okresu vykazuje Bruntál, absolutním počtu je nejvíce zaměstnaných osob v priméru ve Frýdku Místku. Klesající trend počtu zaměstnanců v priméru je v kraji o něco mírnější než v průměru ČR. Je také příznivější věková struktura oproti ČR, přesto lze říci že věková struktura v zemědělství není příznivá.

Graf č. II.8: Věková struktura pracovníků v zemědělství v kraji v roce 2003



Průměrná mzda v zemědělství v roce 2004 byla v kraji **12 774 Kč**, což je 73 % z průměrné mzdy v NH v kraji. Je také pod průměrem mzdy v zemědělství v ČR – 13 539 Kč (94 %).

Šetřením agrární komory byla zjišťována potřeba obměny pracovních sil v zemědělství v letech 2006 – 2008 v okresech Opava, Ostrava, Nový Jičín a Bruntál. Na základě provedeného **šetření byla stanovena potřeba cca 600 pracovníků v Moravskoslezském kraji v letech 2006 – 2008, tj. 200 pracovníků ročně**. V přehledu není zahrnuta potřeba obměn soukromě hospodařících zemědělců a potřeba pracovníků státních institucí působících v zemědělství a souvisejících oborech. Potřeba těchto dalších pracovníků je odhadována asi na 600, tj. asi 200 pracovníků ročně. Vzhledem k předpokladu MZe, že počet 40 % absolventů škol (asi 160 absolventů ze 400) se uplatní mimo obor přípravy, je nutné, aby střední školy s resortními obory ročně produkovaly celkem 560 absolventů. Skutečný počet bude částečně snížen o absolventy, kteří do resortu přijdou z jiných oborů přípravy.

Celoživotní vzdělávání v agrárním sektoru je realizováno v souladu se schválenou koncepcí MZe ČR zemědělského poradenského systému na období od roku 2004 do roku 2010. Jedním z pilířů této národní koncepce je vybudování Krajských informačních středisek pro rozvoj zemědělství a venkova v každém kraji ČR. **Regionální agrární komora Ostravsko** (RAK Ostravsko) získala statut Krajského informačního střediska pro rozvoj zemědělství a venkova (KIS) pro období let 2005 – 2010, ve výběrovém řízení MZe ČR. **Moravskoslezské krajské informační středisko** (MS KIS) při Regionální agrární komoře (RAK) Ostravsko zahájilo svou činnost 1. května 2005 a spolupracuje s mnohými institucemi a firmami.

Další aktivity MZe ČR a její příspěvkové organizace Ústavu zemědělských a potravinářských informací – ÚZPI jsou vedeny snahou pravidelně proškolovat pracovníky v agrárním sektoru formou seminářů, předávání informací prostřednictvím webového portálu www.agroporadenstvi.cz apod. V Moravskoslezském kraji působí několik akreditovaných poradců MZe ČR, kteří jsou pravidelně proškoleni odbornými pracovníky MZe ČR a jejich úkolem je tyto informace a poradenskou činnost přenášet do agrárního sektoru.

Tabulka č. II.45: Počty pracujících v zemědělství v ORP a jejich podíl na celkové ekonomicky aktivních

	pracující v zemědělství		% podíl z ekon.aktivních	
	1991	2001	1991	2001
Kraj celkem	51106	19278	7,8	3,1
Bílovec	2130	907	15,1	6,9
Bohumín	504	147	3,2	1,0
Bruntál	3943	1551	17,4	6,9
Český Těšín	717	188	4,9	1,3
Frenštát pod Radhoštěm	935	348	9,1	3,4
Frýdek-Místek	5088	1735	9,1	3,2
Frýdlant nad Ostravicí	1348	656	14,1	6,9
Havířov	1527	366	3,0	0,8
Hlučín	1483	518	7,3	2,7
Jablunkov	1141	470	10,9	4,5
Karviná	914	267	2,3	0,7
Kopřivnice	1348	556	6,0	2,6
Kravaře	1530	456	15,0	4,5
Krnov	3954	1505	18,0	7,0
Nový Jičín	3732	1565	13,7	5,8
Odry	1657	694	24,9	10,6
Opava	7944	3227	15,2	6,2
Orlová	926	198	3,8	0,8
Ostrava	4566	1467	2,5	0,8
Rýmařov	1635	672	16,6	7,4
Třinec	1788	585	6,4	2,2
Vítkov	2121	988	28,2	13,6

zdroj: ČSÚ, 2004

MZe institucionalizovalo síť škol tzv. trvalé vzdělávací základny, kterou tvoří vybrané střední, vyšší odborné a vysoké školy z ČR. Tyto školy spolupracují při šíření poznatků v celoživotním vzdělávání a poradenství. Na doporučení výběrové komise MZe, kterou tvoří zástupci odborných útvarů MZe, Agrární komory ČR, MŠMT a Ústavu zemědělských a potravinářských informací, jsou do trvale vzdělávací základny resortu zemědělství zahrnuty tyto školy MSK:

- Masarykova SZeŠ a SOU zemědělské, Opava, Purkyňova 12,
- SZeŠ, SOU zemědělské a U, Český Těšín, Tyršova 2,
- OA a SZeŠ, Bruntál, Žižkovo náměstí 10,
- SOU zemědělské, OU a U, Město Albrechtice, Nemocniční 11,
- SOŠ a SOU, Krnov, Opavská 49.

II.11. ROZVOJOVÝ POTENCIÁL ÚZEMÍ – PŘÍRODNÍ, RIZIKA, OMEZENÍ DALŠÍHO ROZVOJE VENKOVA A ZEMĚDĚLSTVÍ

Moravskoslezský kraj a jeho venkovské prostředí a zemědělství má velký rozvojový potenciál.

Charakteristiky zemědělství:

- Mnoho zemědělských podniků produkujících v regionu je založeno na technologiích, které vyžadují modernizaci.
- V kraji je nejnižší podíl soukromých podnikatelů na 1000 obyvatel v ČR.

Hospodářsky slabé mikroregiony – jedná se především o oblast Vítkovska v okrese Opava a oblast Osoblažska v okrese Bruntál - jsou charakterizovány:

- dlouhodobě nízkým počtem pracovních příležitostí, který má i historickou povahu související s poválečným vysídlováním a přesídlováním obyvatelstva
- nedostatečnou úroveň infrastruktury a dopravních služeb, vzdálenost do většího města
- nízkou konkurenceschopností průmyslu a zemědělství (horší klimatické podmínky, slabá úrodnost).

Podmínky pro zemědělskou výrobu jsou v kraji zastoupeny v obou hraničních polohách, od intenzivního až po extenzivní hospodaření a mají svůj význam pro krajinnotvorbu a údržbu krajiny. Zemědělská výroba má celoplošný charakter. Hospodaření v horských oblastech (cca 20 %) je závislé na evropské a státní podpoře těchto oblastí, neboť bez veřejné podpory hrozí pokles zájmu o hospodaření a údržbu krajiny. Prosperita a rozvoj zemědělství jsou významně limitovány neúměrným poměrem mezi růstem cen vstupů a farmářskými odbytovými cenami. V souvislosti s existencí CHKO a oblastí PHO má své opodstatnění ekologický způsob hospodaření a alternativní zemědělství.

Zesilují vnitrokrajské rozdíly v oblasti zemědělství a venkova podle různého stupně jejich rozvojového potenciálu, nedostatkem pracovních příležitostí, čehož důsledkem je vysídlování obcí a nezájem o místní podnikání.

Venkovské oblasti Moravskoslezského kraje jsou charakterizovány rozmanitostí podmínek.

Venkovské oblasti, ve kterých dochází k vylidňování, charakterizované prohlubujícím se úbytkem obyvatelstva, nevyvážeností věkového složení obyvatelstva, zhoršující se kvalitou služeb a infrastruktury. Jsou to především tyto regiony: **Bruntálsko, Rýmařovsko, Krnovsko, Odersko, Fulnecko, Vítkovsko**

Venkovské oblasti, které prodělaly rychlé změny v zemědělském sektoru, charakterizované problémy v nezaměstnanosti a hospodářským úpadkem. Dochází k ústupu od intenzivního zemědělství k extenzivnímu, ekologickému a krajinnotvorným programům. Jsou to především tyto regiony **Bruntálsko, Rýmařovsko, Třinecko, Jablunkovsko, Bílovecko, Fulnecko, Odersko Vítkovsko**

Venkovské oblasti čelící tlakům městských center –plynoucí z rozvoje městských aglomerací. Jsou to především tyto regiony: **Karvinsko, Třinecko, Frýdecko-Místecsko, okolí Ostravy.**

Venkovské oblasti, které jsou převážně zemědělské. Hospodářství se budou rozvíjet podle podmínek na vnitřním a vnějším trhu; s rostoucí efektivností a ohledem na životní prostředí budou potřebovat čím dál méně zemědělských dělníků a mají potenciál stát se významným hnacím prvkem regenerace venkova tím, že rozšíří základnu místních příjmů a budou potřebovat širší rozsah místních služeb. Jsou to především tyto regiony: **Bruntálsko, Rýmařovsko, Krnovsko, Opavsko, Těšínsko, oblast Beskyd, Fulnecko, Odersko, Bílovecko.**

Venkovské oblasti s rekreačním potenciálem v přírodě nebo s bohatou a dynamickou kulturou a tradicí. Jsou to především tyto regiony: Bruntálsko, Rýmařovsko, Krnovsko, oblast Beskyd, Podří.

Venkovské oblasti s intenzivním zemědělstvím Opavsko, Novojičínsko, Osoblažsko, Krnovsko, Poodří, Hlučínsko.

Na základě vícekritériálního hodnocení jsme dospěli k názoru, že je potřebné definovat venkovský prostor Moravskoslezského kraje. Ten prostor, který by měl být příjemcem „venkovských“ dotačních prostředků.

Námi navržený venkovský prostor:

Obce do 4 000 obyvatel a dále obce i města mezi 4 000 až 10 000 obyvatel, jejichž hustota osídlení je do 200 obyvatel na km².

V příloze je tabulka navržených měst a obcí do venkova zařazených a nezařazených.

Obr. II. 11 Vymezení venkovského prostoru



zdroj: ČSÚ, propočít EKOTOXA OPAVA s.r.o.

