

# Pracovní list

## Vyznáte se v Poodří?

Jméno

Třída

Škola

Datum

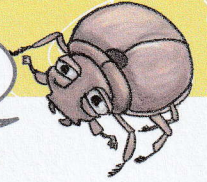
### 1. Doplně text

Chráněná krajinná oblast Poodří byla vyhlášena v roce 1991, mezi obcí JESEŇÍK a městem OSTRAVA. Jádro chráněné krajinné oblasti tvoří niva řeky ODRY s říčními meandry a navazujícím systémy ramen a tůň, se značným podílem trvalých travních porostů, hojnou rozptýlenou zelení, lužními lesy a rozlehlými rybníčními soustavami. Lužní se les vyznačuje vysokou hladinou podzemní vody a každoročními ZAPLAVAMI. Chráněná krajinná oblast je jako mokřad mezinárodního významu chráněna Ramsarskou úmluvou a patří mezi důležité tahové cesty ptáků střední Evropou, proto je Poodří zařazeno mezi významné ptačí oblasti. Chráněnými druhy ptáků jsou např. LEDNÁČEK ŘIČNÍ, náš létající drahokam nebo MOTÁK POCHOP, kterého najdete ve znaku chráněné krajinné oblasti. Mezi další chráněné druhy v CHKO patří KUŇKA / OZÉCNA, vzácný obojživelník s výstražně skvrnitým břichem oranžové barvy. V CHKO se můžete setkat i se známým stavitelem hradů, BOBREM EVROPSKÝM. V podvečer vylétají ze svých dutin také NETOPÝŘI, jejichž hlavní potravou jsou komáři, kterých je v lužním lese víc než dost. Nejcennější lokality jsou chráněny v maloplošně zvláště chráněných územích – NPR (národní přírodní rezervace), NPP (národní přírodní památka), PR (přírodní rezervace), PP (přírodní památka). Jedinou národní přírodní rezervací na území CHKO je NPR POLANSKÁ NIVA. Díky vysoké druhové pestrosti byla oblast Poodří zařazena do celoevropské sítě chráněných území NATURA 2000.



Ministerstvo životního prostředí

TO SE BAVÍTE  
O MNĚ?



## 2. Označ, zda jsou tvrzení o páchníkovi pravdivá či nikoliv

Páchník hnědý je naším běžným druhem brouka.

ANO/NE

Páchník obývá dutiny starých stromů.

ANO/NE

Páchník škodí stromům podobně jako lýkožrout smrkový.

ANO/NE

Páchník je velký asi 3cm.

ANO/NE

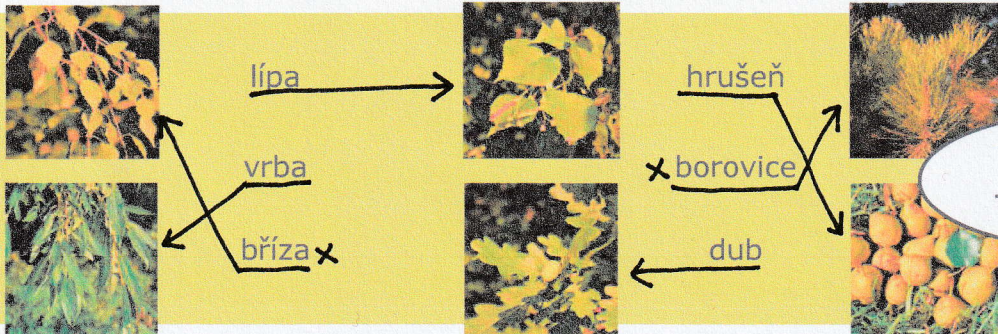
Larvy páchníka jsou malé a červeně zbarvené.

ANO/NE

Páchník není dobrý letec, jeho doletová vzdálenost je maximálně 200m.

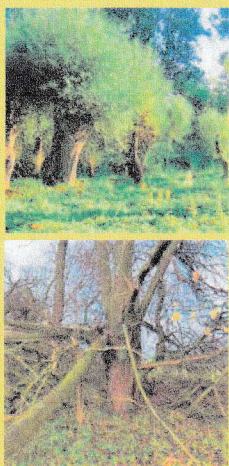
ANO/NE

## 3. Urči vyobrazené druhy stromů. Na kterých z nich páchníka pravděpodobně nenajdeš a proč? (označ křížkem)



TAK TADY BYCH  
TEDA NEBYDLEL!

## 4. Na fotkách vidíš dva typy vrby, přiřaď charakteristiky.



vytváří stabilní dutiny

nebezpečí rozlomení

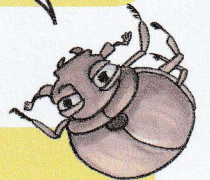
hlavatá vrba

nehrozí rozlomení

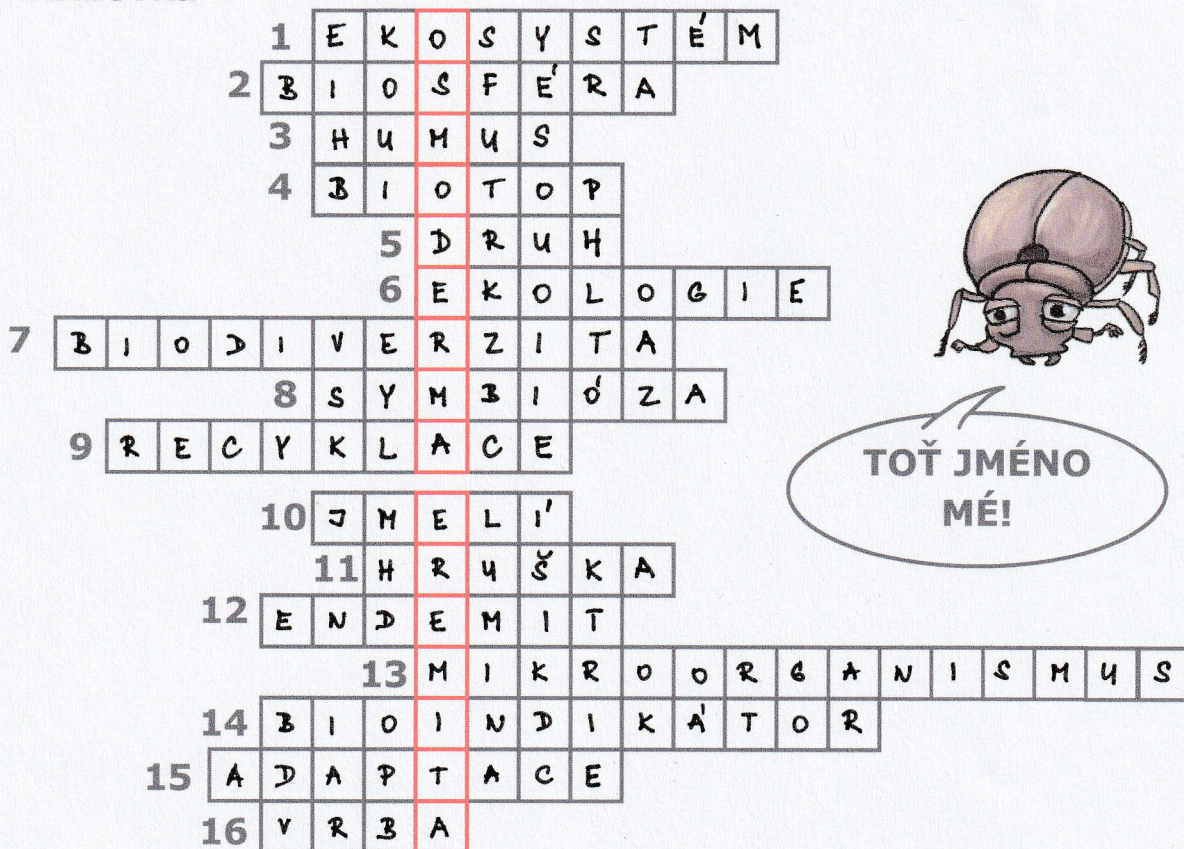
nikdo se o ni nestará

přerostlé větvení

pravidelný ořez větví tzv. na hlavu



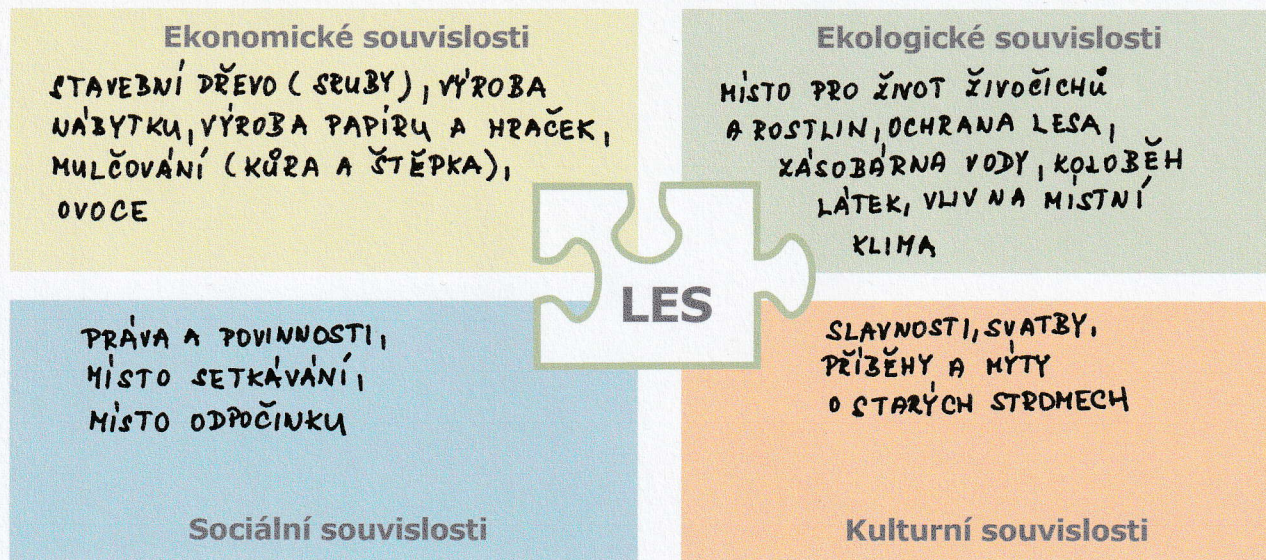
## 5. Křížovka



1. Funkční soustava živých a neživých složek životního prostředí, jež jsou navzájem spojeny výměnou látek, tokem energie a předáváním informací a které se vzájemně ovlivňují a vyvíjejí v určitém prostoru a čase.
2. Oživená část zemské kůry, živý obal Země.
3. Soubor organických a anorganických látek rostlinného a živočišného původu nahromaděných v půdě v různém stupni rozkladu, vzniká činností půdních mikroorganismů.
4. Soubor živých a neživých činitelů, které vytváří životní prostředí určitému organismu nebo organismům, též stanoviště nebo habitat.
5. Soubor populací, s jedinečným vývojovým původem a historií, tvořený podobnými jedinci, kteří se dokáží plodně křížit a jsou reprodukčně izolováni od jiných podobných skupin.
6. Nauka zabývající se popisem, analýzou a studiem vztahů mezi organismy a jejich prostředím.
7. Druhově rozmanitost života, zahrnuje rozmanitost druhů i ekosystémů.
8. Úzké soužití, většinou oboustranně výhodné, dvou i více druhů.

9. Opětovné zhodnocení odpadů, kterým je omezena spotřeba surovin a snižováno zatížení životního prostředí.
10. Poloparazitický kulovitý keřík napadající naše stromy, též. Používá se též jako vánoční ozdoba.
11. Lahvovitý plod naší rozšířené ovocné dřeviny.
12. Organismus, který vznikl na určitém území a nikde jinde se nevyskytuje.
13. Jednobuněčný, pouze mikroskopicky pozorovatelný organismus.
14. Organismus nebo soubor organismů, jejichž přítomnost na stanovišti může být použita k posouzení stavu životního prostředí, např. přítomnost lišejníku indikující čisté ovzduší.
15. Schopnost organismu přizpůsobit se prostředí.
16. Vychle rostoucí opadavý strom, vyskytující se zejména v oblastech s vysokou hladinou spodní vody, kvete na jaře jako jeden z prvních a poskytuje potravu hmyzu.

## 6. Čtyři dimenze – stromy v krajině (správně rozřad' skupiny souvislostí)



slavnosti, svatby,  
příběhy a mýty o  
starých stromech

místo pro život  
živočichů a ros-  
tlin, ochrana lesa,  
zásobárna vody,  
koloběh látek, vliv  
na místní klima

stavební dřevo  
(sruby), výroba  
nábytku, výroba  
papíru a hraček,  
mulčování (kůra a  
štěpka), ovoce

práva a povinno-  
sti, místo  
setkávání, místo  
odpočinku



ALERGIE	HLINÍK	TEČKA	PŘEPRAVA
BADMINTON	IKONA	ZÁVODNICE	SKENER
BALETKA	JANTAR	EIDAM	TAHÁK
BANÁNOVNÍK	KOLIBA	FLÉTNÁ	ÚTVAR
CIRKUS	PADÁK	IKONKA	
DEZERT	<del>PIJAVICE</del>	JÍDELNA	
DORUČENKA	POVÍDKA	MOUČNÍK	
DOZOR	PŘÍZRAK	PEČEŤ	
DŽUNGLE	SLONÍK	PLAVBA	
ETIKETA			

TAJENKA

STROM ROSTE NEJLÉPE  
V ZEMI SVÝCH PŘEDKŮ.

